



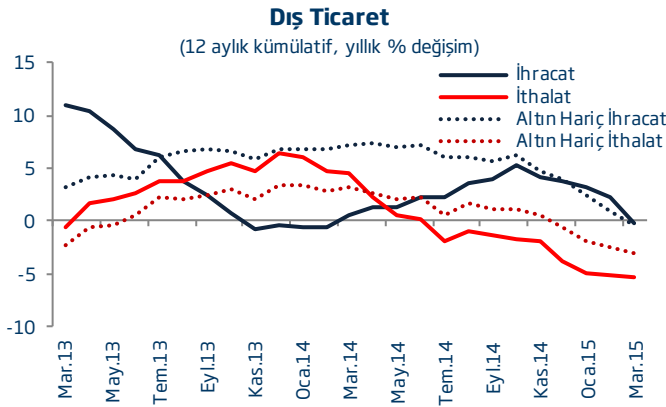
## Dış Ticaret Dengesi - Mart 2015

İktisadi Araştırmalar Bölümü

TÜRKİYE İŞ BANKASI

### Mart ayında dış ticaret açığı genişledi.

Mart ayında ihracat hacmi %14,4 ile 2009 yılından bu yana en sert düşüşünü kaydetmiştir. Bu dönemde ithalat hacmi de %6,1 oranında azalmıştır. Böylece, ihracattaki düşüş oranı Kasım 2014'ten bu yana ilk defa ithalattaki düşüşten hızlı olmuş, dış ticaret açığı da bir önceki yılın aynı ayına göre %17,2 oranında genişleyerek 6,2 milyar USD düzeyinde gerçekleşmiştir. Bu dönemde ihracatın ithalatı karşılama oranı %73,7'den %67,1'e inmiştir.



Yılın ilk çeyreğinde ihracat hacmindeki düşüşün ivme kazandığı görülürken, ithalat hacmindeki daralmanın yavaşladığı dikkat çekmektedir.

### İhraç kalemlerinin büyük bölümünde düşüş...

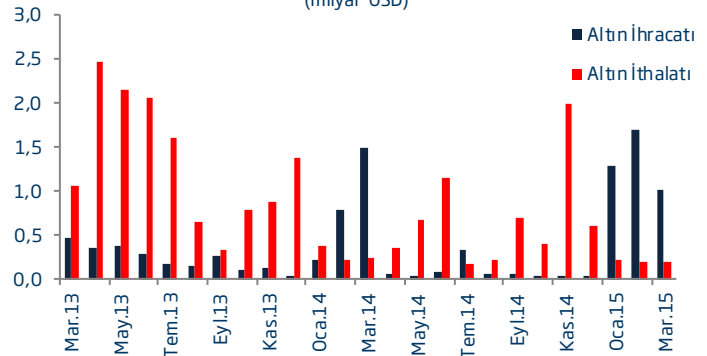
Yılın ilk iki ayında ihracat kalemlerinin geneline yayılan düşüş trendinin Mart ayında hız kazandığı görülmektedir. Böylece, yılın ilk çeyreğinde en fazla ihracatı yapılan ilk 10 faslın 7'si %10'un üzerinde azalmıştır. Söz konusu fasllardan yalnızca altın ihracatının artış kaydettiği dikkat çekmektedir. Altın ihracatı ilk çeyrekte 4 milyar USD'ye ulaşmıştır. Altın hariç tutulduğunda ise ilk çeyrekte ihracatın yıllık bazda %12 oranında daraldığı görülmektedir.

### EUR/USD paritesi ihracat performansı üzerinde etkili oluyor.

Türkiye'nin en önemli ihraç pazarı konumundaki Avrupa Birliği (AB) ülkelerine yapılan ihracat Mart ayında da azalmaya devam etmiştir. Önde gelen AB ülkelerinden

### Altın Dış Ticareti

(milyar USD)



yalnızca İngiltere'ye yönelik ihracat artış kaydederken, altın hariç tutulduğunda İngiltere'ye yapılan ihracatın da %9,5 oranında azaldığı görülmektedir. Ayrıca, altın hariç tutulduğunda en fazla ihracat yapılan ilk 20 ülkeden yalnızca ABD, Suudi Arabistan ve İran'a yönelik ihracatın arttığı dikkat çekmektedir. Ancak, AB ülkelerine yönelik ihracattaki gerilemede EUR/USD paritesindeki düşüşün etkili olduğu görülmektedir. Nitekim, Ocak-Mart döneminde bu ülkelere yönelik ihracatın euro karşılığı incelendiğinde %13,4'lük artış kaydedildiği görülmektedir.

### Ocak-Mart Döneminde AB'ye Yönelik İhracatın Euro Karşılığı

	AB-28'e İhracat (milyon USD)	EUR/USD (ortalama)	İhracatın Euro Karşılığı (milyon EUR)
2014	16.939	1,37	12.362
2015	15.790	1,13	14.016
<b>% Değişim</b>	<b>-6,8</b>	<b>-17,8</b>	<b>13,4</b>

### İthalat hacmindeki azalma eğilimi ivme kaybediyor.

Petrol fiyatlarının düşük düzeyinin Türkiye'nin enerji ithalatı üzerindeki olumlu etkisine karşılık bazı ithalat kalemlerinde kaydedilen artış Mart ayında toplam ithalat hacmindeki düşüş eğilimini sınırlandırmıştır. Bu dönemde, Türkiye'nin petrol ithalatı bir önceki yılın aynı dönemine göre miktar bazında %42,7 oranında artarken, tutar bazında %18,9 oranında azalmıştır. Buna karşılık, Türkiye'nin hububat ithalatı iki kattan fazla artarken, motorlu kara taşıtı ithalatı da %32,6 oranında yükselmiştir.

### Dış Ticaret Dengesi

(milyar USD)

	Mart		Değişim (%)	Ocak-Mart		Değişim (%)
	2014	2015		2014	2015	
İhracat	14,7	12,6	-14,4	40,1	37,1	-7,5
İthalat	19,9	18,7	-6,1	57,5	52,3	-9,0
<b>Dış Ticaret Dengesi</b>	<b>-5,3</b>	<b>-6,2</b>	<b>17,2</b>	<b>-17,3</b>	<b>-15,2</b>	<b>-12,5</b>
Karşılama Oranı (%)	73,7	67,1	-	69,8	71,0	-

Kaynak: TÜİK



## Dış Ticaret Dengesi - Mart 2015

### İktisadi Araştırmalar Bölümü



#### Beklentiler

İhracat hacminde yıl başından bu yana izlenen zayıf seyir Mart ayında belirginleşmiştir. Altın hariç tutulduğunda ise daha olumsuz bir tablo ortaya çıkmaktadır. Bununla birlikte, AB ülkelerine yönelik ihracat hacmindeki gerilemenin büyük ölçüde EUR/USD paritesindeki düşüşten kaynaklandığı, euro cinsi ihracatın bir miktar ivme kaybetmekle birlikte halen artışını sürdürdüğü görülmektedir. Her ne kadar petrol fiyatlarının düşük seviyesi ithalat performansı açısından olumlu bir gelişme olarak ön plana çıksa da özellikle

seçimlerin ardından yılın ikinci yarısında iç talepteki toparlanmanın hız kazanabileceği düşünülmektedir. Bu durum, ithalattaki azalışın önümüzdeki dönemde ivme kaybetmeye devam edebileceğine işaret etmektedir. Buna ek olarak EUR/USD paritesindeki düşük seyrin korunacağı varsayımı altında, dış ticaret açığında 2014 yılında kaydedilen daralmanın 2015 yılında yakalanmasının güçleştiği düşünülmektedir.

## Türkiye İş Bankası A.Ş. - İktisadi Araştırmalar Bölümü

**İzlem Erdem - Bölüm Müdürü**

izlem.erdem@isbank.com.tr

**Alper Gürler - Birim Müdürü**

alper.gurler@isbank.com.tr

**Hatice Erkiletlioğlu - Müdür Yardımcısı**

hatice.erkiletlioglu@isbank.com.tr

**Bora Çevik - Uzman**

bora.cevik@isbank.com.tr

**Eren Demir - Uzman Yrd.**

eren.demir@isbank.com.tr

**Mustafa Kemal Gündoğdu - Uzman Yrd.**

kemal.gundogdu@isbank.com.tr

**Gamze Can - Uzman Yrd.**

gamze.can@isbank.com.tr

**YASAL UYARI**

Bu rapor Bankamız uzmanları tarafından güvenilir olduğuna inanılan kamuya açık kaynaklardan elde edilen bilgiler kullanılmak suretiyle, sadece bilgilendirme amacıyla hazırlanmıştır ve hiçbir şekilde finansal enstrümanların alım veya satımı konusunda tavsiye veya finansal danışmanlık hizmeti sağlanması olarak yorumlanmamalıdır. Bu raporda yer verilen görüş ve değerlendirmeler, hiçbir şekilde Türkiye İş Bankası A.Ş.'nin kurumsal yaklaşımını yansıtmamakta olup, raporu kaleme alan uzmanların kişisel görüş ve değerlendirmeleridir. Türkiye İş Bankası A.Ş. bu raporda yer alan bilgi, görüş ve değerlendirmelerin doğru, değişmez ve eksiksiz olması konusunda herhangi bir şekilde garanti vermemektedir. Türkiye İş Bankası A.Ş. bu raporda yer alan bilgilerde herhangi bir bildirimde bulunmaksızın değişiklik yapma hakkına sahiptir. Bu rapor ve içindeki bilgilerin kullanılması nedeniyle doğrudan veya dolaylı olarak oluşacak zararlardan Türkiye İş Bankası A.Ş. hiçbir şekilde sorumluluk kabul etmemektedir.

İşbu rapor üzerinde Bankamızın telif hakkı olup, Bankamızın yazılı izni alınmaksızın herhangi bir kişi tarafından, herhangi bir amaçla, kısmen veya tamamen çoğaltılamaz, dağıtılamaz veya yayımlanamaz. Tüm haklarımız saklıdır.