



Enflasyon Gelişmeleri - Mayıs 2015

İktisadi Araştırmalar Bölümü

TÜRKİYE İŞ BANKASI

TÜFE aylık bazda %0,56 arttı.

Mayıs ayında TÜFE aylık bazda %0,56 artarken, Yurt İçi ÜFE (Yİ-ÜFE) de %1,11 oranında yükselmiştir. Reuters anketine göre TÜFE'nin bu dönemde %0,65, TCMB Beklenti Anketi'ne göre ise %0,52 artış kaydetmesi öngörülmüyordu.

Mayıs	TÜFE		Yurt İçi ÜFE		
	Değişim (%)	2014	2015	2014	2015
Aylık		0,40	0,56	-0,52	1,11
Yılsonuna Göre		5,38	5,30	5,06	5,22
Yıllık		9,66	8,09	11,28	6,52
Yıllık Ortalama		8,23	8,45	8,66	6,98

TÜFE'deki yıllık artış %8,09 seviyesinde...

TÜFE yıllık bazda artış eğilimini Mayıs itibarıyla art arda dördüncü ayına taşımıştır. Ocak ayında %7,24 seviyesine kadar gerileyen TÜFE'deki yıllık artış Mayıs ayında %8,09 düzeyinde gerçekleşmiştir. Yİ-ÜFE'deki yıllık artış ise baz etkisinin azalmasıyla birlikte %6,52 olmuştur.

TÜFE'yi giyim ve ayakkabı fiyatları yukarı yönlü etkiledi.

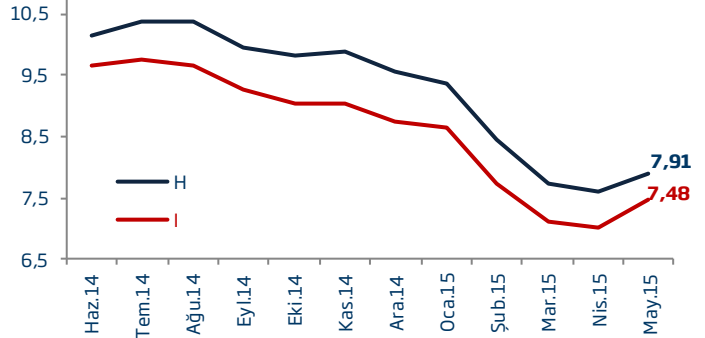
Mevsimsel etkilerin giyim ve ayakkabı grubu üzerinde Nisan ayının ardından Mayıs'ta da etkili olmayı sürdürdüğü izlenmektedir. Nitekim, söz konusu kalemde fiyatlar aylık bazda %10,1 oranında artarak 64 baz puan ile aylık enflasyona en fazla katkıyı yapmıştır. Giyim ve ayakkabıyı 23 baz puanlık katkıyla ulaştırma grubu takip etmiştir. Diğer taraftan, bu dönemde beklentilere paralel olarak gıda ve alkolsüz içecekler grubu son dört ayın aksine enflasyonu aşağı çekmiştir. TÜFE sepeti içinde %24 ile en yüksek paya sahip olan gıda grubunda fiyatlar aylık bazda %2,7 oranında azalarak, aylık TÜFE enflasyonunu 56 baz puan düşürücü yönde etkilemiştir.

Çekirdek enflasyon göstergeleri...

Aylık enflasyonun Mayıs ayında enerji grubu hariç tutulduğunda %0,46 seviyesine indiği görülürken, işlenmemiş gıda ürünleri hariç tutulduğunda %1,5 düzeyine çıkması dikkat çekmiştir. TCMB'nin yakından takip ettiği H ve

Özel Kapsamlı TÜFE Göstergeleri

(yıllık % değişim)



H: İşlenmemiş gıda ürünleri, enerji, alkollü içkiler, tütün ürünleri ile altın hariç endeks
I: Enerji, gıda ve alkolsüz içecekler, alkollü içkiler ile tütün ürünleri ve altın hariç endeks

I endekslerindeki aylık artışlar ise sırasıyla %1,69 ve %1,96 seviyesinde gerçekleşerek manşet enflasyonun üzerindeki seyri sürdürmüştür. TL'deki değer kaybının çekirdek enflasyon göstergeleri üzerindeki etkisinin Mayıs ayıyla birlikte belirginleştiği de izlenmektedir. Nitekim, H ve I endekslerindeki yıllık artış bu dönemde hız kazanmıştır.

Aylık Yİ-ÜFE artışı %1,1 düzeyinde...

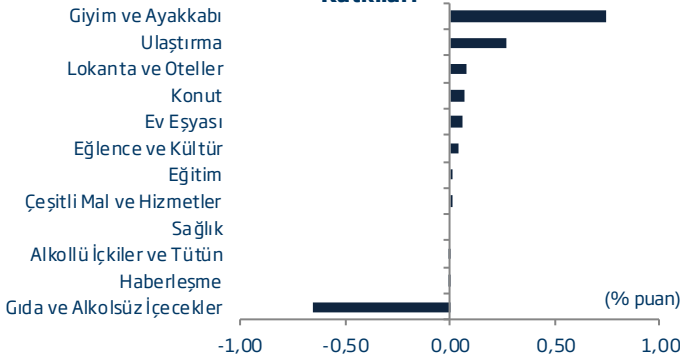
Nisan ayında %1,43 ile son 15 ayın en hızlı aylık artışını sergileyen Yİ-ÜFE Mayıs ayında %1,1 ile görece ılımlı bir artış kaydetmiştir. Bu dönemde endekse en yüksek aylık katkıyı aynı zamanda endeks içinde en büyük ağırlığa da sahip olan gıda ürünleri kalemi yapmıştır. Söz konusu kalemde bu dönemde %1,9'luk artış kaydedilmiştir. En yüksek ikinci katkıyı ise 25 baz puanla petrol ürünleri kalemi sağlamıştır.

Beklentiler...

Haziran ayında giyim ve ayakkabı ile işlenmemiş gıda fiyatlarında mevsimsel faktörlere bağlı olarak kaydedilmesi beklenen düşüşün enflasyonu aşağı yönlü etkilemesi öngörülmektedir. Diğer taraftan, petrol fiyatlarındaki düşüşten kaynaklanan olumlu etkinin azalmasının yanı sıra döviz kurlarının yüksek seyri paralelinde bu etkinin bir miktar sınırlanabileceği tahmin edilmektedir.

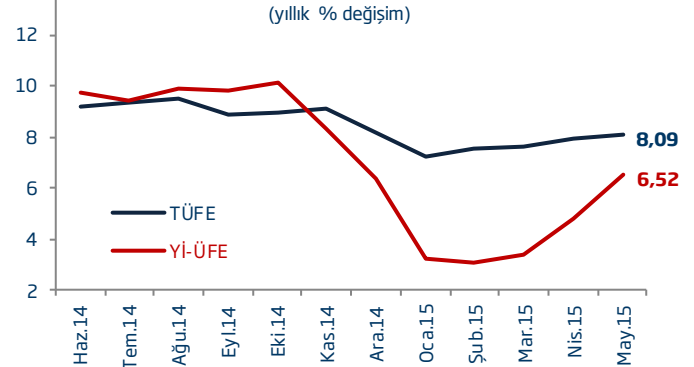
Ana Harcama Gruplarının Aylık Bazda TÜFE'ye

Katkıları



Yıllık Enflasyon

(yıllık % değişim)



Kaynak:TÜİK, Datastream

Enflasyon Gelişmeleri - Mayıs 2015

İktisadi Araştırmalar Bölümü



Enflasyon (%)

	Tüketici Fiyatları Endeksi (2003=100)				Yurt içi Üretici Fiyatları Endeksi (2003=100)				
	Yılsununa		Yıllık		Yılsununa		Yıllık		
	Aylık	Göre	Yıllık	Ortalama	Aylık	Göre	Yıllık	Ortalama	
2013	Ocak	1,65	1,65	7,31	8,62	-0,18	-0,18	1,88	5,33
	Şubat	0,30	1,95	7,03	8,33	-0,13	-0,31	1,84	4,72
	Mart	0,66	2,63	7,29	8,08	0,81	0,50	2,30	4,23
	Nisan	0,42	3,06	6,13	7,66	-0,51	-0,01	1,70	3,74
	Mayıs	0,15	3,21	6,51	7,51	1,00	0,99	2,17	3,27
	Haziran	0,76	4,00	8,30	7,47	1,46	2,46	5,23	3,18
	Temmuz	0,31	4,32	8,88	7,47	0,99	3,48	6,61	3,23
	Ağustos	-0,10	4,21	8,17	7,42	0,04	3,52	6,38	3,39
	Eylül	0,77	5,01	7,88	7,32	0,88	4,43	6,23	3,58
	Ekim	1,80	6,90	7,71	7,32	0,69	5,15	6,77	3,93
	Kasım	0,01	6,91	7,32	7,39	0,62	5,80	5,67	4,10
	Aralık	0,46	7,40	7,40	7,49	1,11	6,97	6,97	4,48
2014	Ocak	1,98	1,98	7,75	7,53	3,32	3,32	10,72	5,22
	Şubat	0,43	2,41	7,89	7,60	1,38	4,75	12,40	6,11
	Mart	1,13	3,57	8,39	7,70	0,74	5,52	12,31	6,95
	Nisan	1,34	4,96	9,38	7,97	0,09	5,61	12,98	7,89
	Mayıs	0,40	5,38	9,66	8,23	-0,52	5,06	11,28	8,66
	Haziran	0,31	5,70	9,16	8,31	0,06	5,12	9,75	9,03
	Temmuz	0,45	6,18	9,32	8,35	0,73	5,89	9,46	9,26
	Ağustos	0,09	6,28	9,54	8,46	0,42	6,33	9,88	9,55
	Eylül	0,14	6,43	8,86	8,54	0,85	7,24	9,84	9,84
	Ekim	1,90	8,45	8,96	8,65	0,92	8,22	10,10	10,11
	Kasım	0,18	8,65	9,15	8,80	-0,97	7,18	8,36	10,32
	Aralık	-0,44	8,17	8,17	8,85	-0,76	6,36	6,36	10,25
2015	Ocak	1,10	1,10	7,24	8,80	0,33	0,33	3,28	9,59
	Şubat	0,71	1,82	7,55	8,77	1,20	1,53	3,10	8,79
	Mart	1,19	3,03	7,61	8,70	1,05	2,60	3,41	8,03
	Nisan	1,63	4,71	7,91	8,57	1,43	4,06	4,80	7,36
	Mayıs	0,56	5,30	8,09	8,45	1,11	5,22	6,52	6,98
	Haziran^(T)	0,20	5,51	7,97	8,35	0,10	5,32	6,57	6,73

(T) Tahmin

Enflasyon Gelişmeleri - Mayıs 2015

İktisadi Araştırmalar Bölümü

**Türkiye İş Bankası A.Ş. - İktisadi Araştırmalar Bölümü****İzlem Erdem - Bölüm Müdürü**

izlem.erdem@isbank.com.tr

Alper Gürler - Birim Müdürü

alper.gurler@isbank.com.tr

Hatice Erkiletlioğlu - Müdür Yardımcısı

hatice.erkiletlioglu@isbank.com.tr

Bora Çevik - Uzman

bora.cevik@isbank.com.tr

Eren Demir - Uzman Yrd.

eren.demir@isbank.com.tr

Mustafa Kemal Gündoğdu - Uzman Yrd.

kemal.gundogdu@isbank.com.tr

Gamze Can - Uzman Yrd.

gamze.can@isbank.com.tr

YASAL UYARI

Bu rapor Bankamız uzmanları tarafından güvenilir olduğuna inanılan kamuya açık kaynaklardan elde edilen bilgiler kullanılmak suretiyle, sadece bilgilendirme amacıyla hazırlanmıştır ve hiçbir şekilde finansal enstrümanların alım veya satımı konusunda tavsiye veya finansal danışmanlık hizmeti sağlanması olarak yorumlanmamalıdır. Bu raporda yer verilen görüş ve değerlendirmeler, hiçbir şekilde Türkiye İş Bankası A.Ş.'nin kurumsal yaklaşımını yansıtmamakta olup, raporu kaleme alan uzmanların kişisel görüş ve değerlendirmeleridir. Türkiye İş Bankası A.Ş. bu raporda yer alan bilgi, görüş ve değerlendirmelerin doğru, değişmez ve eksiksiz olması konusunda herhangi bir şekilde garanti vermemektedir. Türkiye İş Bankası A.Ş. bu raporda yer alan bilgilerde herhangi bir bildirimde bulunmaksızın değişiklik yapma hakkına sahiptir. Bu rapor ve içindeki bilgilerin kullanılması nedeniyle doğrudan veya dolaylı olarak oluşacak zararlardan Türkiye İş Bankası A.Ş. hiçbir şekilde sorumluluk kabul etmemektedir.

İşbu rapor üzerinde Bankamızın telif hakkı olup, Bankamızın yazılı izni alınmaksızın herhangi bir kişi tarafından, herhangi bir amaçla, kısmen veya tamamen çoğaltılamaz, dağıtılamaz veya yayımlanamaz. Tüm haklarımız saklıdır.