

**Şubat ayında TÜFE beklentilerin üzerinde açıklandı.**

TÜFE Şubat'ta bir önceki aya göre %0,81 ile piyasa beklentisinin üzerinde bir artış kaydetmiştir. Reuters anketine göre piyasanın aylık enflasyon beklentisi TÜFE'nin %0,47 oranında yükseliş kaydedeceği yönündeydi. Yurt içi ÜFE (Yİ-ÜFE) de Şubat ayında %1,26 düzeyinde artmıştır.

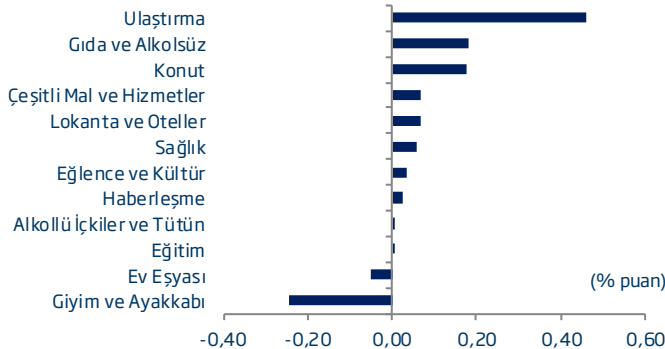
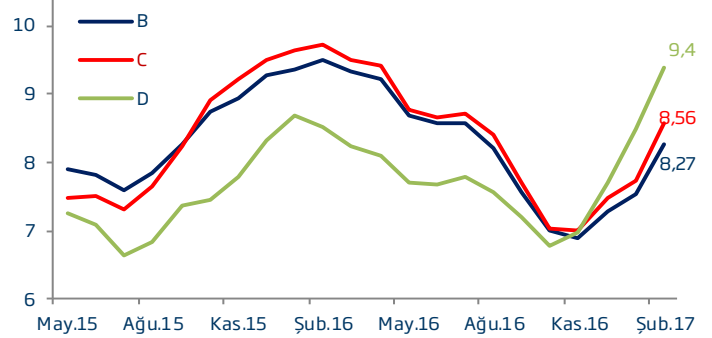
Şubat	TÜFE		Yurt İçi ÜFE	
	2016	2017	2016	2017
<b>Değişim (%)</b>				
Aylık	-0,02	0,81	-0,20	1,26
Yılsonuna Göre	1,80	3,29	0,34	5,29
Yıllık	8,78	10,13	4,47	15,36
Yıllık Ortalama	7,97	7,88	5,61	5,87

**Yıllık TÜFE yeniden çift haneli seviyeye yükseldi.**

Aralık ayında bu yana yükseliş eğilimi sergileyen yıllık TÜFE artışı %10,13 ile 2012 yılından beri ilk defa çift haneli seviyeye çıkmıştır. Yİ-ÜFE'de yıllık enflasyon da %15,36 ile Temmuz 2008'den bu yana en yüksek seviyesine ulaşmıştır.

**Şubat ayı enflasyonunda ulaştırma fiyatlarındaki artış önemli ölçüde etkili oldu.**

Şubat ayında TL'deki değer kaybının gecikmeli etkileri ve enerji fiyatlarının görece yüksek düzeyi ulaştırma ve konut grubunda fiyatların yükselmesinde etkili olmuştur. Bir önceki aya göre %2,82 oranında artan ulaştırma fiyatları enflasyonu 48 baz puan yukarı çekmiştir. Bu dönemde %1,18 artan konut grubu fiyatları da enflasyona 18 baz puan katkı sağlamıştır. Gıda fiyatlarındaki yükseliş eğilimi Ocak ayına kıyasla önemli ölçüde ivme kaybetse de Şubat'ta da devam etmiştir. Aylık bazda %0,84 oranında artan gıda fiyatları enflasyona 19 baz puan yukarı yönlü etkide bulunmuştur.

**Ana Harcama Gruplarının Aylık Bazda TÜFE'ye Katkıları****Özel Kapsamlı TÜFE Göstergeleri**  
(yıllık % değişim)

B: İşlenmemiş gıda ürünleri, enerji, alkollü içkiler ve tütün ile altın hariç

C: Enerji, gıda ve alkolsüz içecekler, alkollü içkiler, tütün ürünleri ve altın hariç

D: İşlenmemiş gıda, alkollü içecekler ve tütün ürünleri hariç

Diğer taraftan, mevsimsel indirimlerin devam ettiği giyim ve ayakkabı grubunda fiyatlar yıllık bazda %3,35 oranında düşüş kaydederek enflasyondaki artışı 26 baz puan sınırlandırmıştır. Ayrıca, beyaz eşya ürünlerinde yapılan özel tüketim vergisi indirimleri ev eşyası grubunda fiyatların aylık bazda %0,67 oranında azalmasına yol açmıştır.

Şubat ayında çekirdek enflasyon göstergelerindeki yükseliş de devam etmiştir. B ve C endekslerindeki yıllık artışlar sırasıyla %8,27 ile %8,56 ile son 7 ayın en yüksek düzeyine ulaşmıştır.

**Yİ-ÜFE'nin seyrinde gıda fiyatları ve kur gelişmeleri etkili oldu.**

Şubat ayında Yİ-ÜFE'deki artışta gıda fiyatlarının yanı sıra TL'deki değer kaybının gecikmeli etkileri belirleyici olmuştur. Aylık bazda fiyatların %1 arttığı gıda ürünleri Yİ-ÜFE'ye 18 baz puan ile en fazla katkıyı yapmıştır. TL'deki değer kaybına bağlı olarak ithal girdinin yüksek olduğu kimya sektöründe fiyatlar Yİ-ÜFE'ye 14 baz puan yukarı yönlü katkı sağlamıştır. Ayrıca, fiyatların yükselmeye devam ettiği tekstil sektörü de Yİ-ÜFE'yi 12 baz puan yukarı çekmiştir.

**Beklentiler...**

TL'deki değer kaybının gecikmeli etkileri ve enerji fiyatlarının görece yüksek düzeyi enflasyonun çift haneli seviyelere yükselmesini beraberinde getirmiştir. Geçtiğimiz yılki düşük baz etkisi dikkate alındığında, kısa vadede enflasyonun çift haneli seviyelerde seyretmeye devam edeceğini öngörüyoruz. Çekirdek enflasyon göstergelerindeki yükseliş eğiliminin sürmesi de TCMB'nin uyguladığı sıkı likidite politikasına devam edeceğine işaret etmektedir.

## Enflasyon (%)

	Tüketici Fiyatları Endeksi (2003=100)				Yurt içi Üretici Fiyatları Endeksi (2003=100)				
	Yılsonuna		Yıllık		Yılsonuna		Yıllık		
	Aylık	Göre	Yıllık	Ortalama	Aylık	Göre	Yıllık	Ortalama	
2015	Ocak	1,10	1,10	7,24	8,80	0,33	0,33	3,28	9,59
	Şubat	0,71	1,82	7,55	8,77	1,20	1,53	3,10	8,79
	Mart	1,19	3,03	7,61	8,70	1,05	2,60	3,41	8,03
	Nisan	1,63	4,71	7,91	8,57	1,43	4,06	4,80	7,36
	Mayıs	0,56	5,30	8,09	8,45	1,11	5,22	6,52	6,98
	Haziran	-0,51	4,76	7,20	8,28	0,25	5,49	6,73	6,74
	Temmuz	0,09	4,85	6,81	8,07	-0,32	5,15	5,62	6,43
	Ağustos	0,40	5,27	7,14	7,88	0,98	6,19	6,21	6,14
	Eylül	0,89	6,21	7,95	7,80	1,53	7,81	6,92	5,92
	Ekim	1,55	7,86	7,58	7,69	-0,20	7,59	5,74	5,58
	Kasım	0,67	8,58	8,10	7,61	-1,42	6,06	5,25	5,33
	Aralık	0,21	8,81	8,81	7,67	-0,33	5,71	5,71	5,28
2016	Ocak	1,82	1,82	9,58	7,87	0,55	0,55	5,94	5,50
	Şubat	-0,02	1,80	8,78	7,97	-0,20	0,34	4,47	5,61
	Mart	-0,04	1,75	7,46	7,96	0,40	0,75	3,80	5,64
	Nisan	0,78	2,55	6,57	7,84	0,52	1,27	2,87	5,47
	Mayıs	0,58	3,15	6,58	7,71	1,48	2,77	3,25	5,19
	Haziran	0,47	3,63	7,64	7,74	0,41	3,19	3,41	4,91
	Temmuz	1,16	4,84	8,79	7,91	0,21	3,41	3,96	4,77
	Ağustos	-0,29	4,53	8,05	7,98	0,08	3,49	3,03	4,51
	Eylül	0,18	4,72	7,28	7,92	0,29	3,79	1,78	4,07
	Ekim	1,44	6,23	7,16	7,89	0,84	4,66	2,84	3,83
	Kasım	0,52	6,78	7,00	7,79	2,00	6,76	6,41	3,93
	Aralık	1,64	8,53	8,53	7,78	2,98	9,94	9,94	4,30
2017	Ocak	2,46	2,46	9,22	7,76	3,98	3,98	13,69	4,96
	Şubat	0,81	3,29	10,13	7,88	1,26	5,29	15,36	5,87
	<b>Mart<sup>(T)</sup></b>	<b>0,85</b>	<b>4,17</b>	<b>11,11</b>	<b>8,19</b>	<b>1,00</b>	<b>6,34</b>	<b>16,05</b>	<b>6,89</b>

(T) Tahmin

**Türkiye İş Bankası A.Ş. - İktisadi Araştırmalar Bölümü****İzlem Erdem** - Bölüm Müdürü  
izlem.erdem@isbank.com.tr**Alper Gürler** - Birim Müdürü  
alper.gurler@isbank.com.tr**Hatice Erkiletlioğlu** - Müdür Yardımcısı  
hatice.erkiletlioglu@isbank.com.tr**İlker Şahin** - Uzman  
ilker.sahin@isbank.com.tr**Eren Demir** - Uzman  
eren.demir@isbank.com.tr**Dr. Mustafa Kemal Gündoğdu** - Uzman  
kemal.gundogdu@isbank.com.tr**Gamze Can** - Uzman Yrd.  
gamze.can@isbank.com.trBütün yayınlarımıza <https://ekonomi.isbank.com.tr> adresinden erişebilirsiniz.**YASAL UYARI**

Bu rapor Bankamız uzmanları tarafından güvenilir olduğuna inanılan kamuya açık kaynaklardan elde edilen bilgiler kullanılmak suretiyle, sadece bilgilendirme amacıyla hazırlanmıştır ve hiçbir şekilde finansal enstrümanların alım veya satımı konusunda tavsiye veya finansal danışmanlık hizmeti sağlanması olarak yorumlanmamalıdır. Bu raporda yer verilen görüş ve değerlendirmeler, hiçbir şekilde Türkiye İş Bankası A.Ş.'nin kurumsal yaklaşımını yansıtmamakta olup, raporu kaleme alan uzmanların kişisel görüş ve değerlendirmeleridir. Türkiye İş Bankası A.Ş. bu raporda yer alan bilgi, görüş ve değerlendirmelerin doğru, değişmez ve eksiksiz olması konusunda herhangi bir şekilde garanti vermemektedir. Türkiye İş Bankası A.Ş. bu raporda yer alan bilgilerde herhangi bir bildirimde bulunmaksızın değişiklik yapma hakkına sahiptir. Bu rapor ve içindeki bilgilerin kullanılması nedeniyle doğrudan veya dolaylı olarak oluşacak zararlardan Türkiye İş Bankası A.Ş. hiçbir şekilde sorumluluk kabul etmemektedir.

İşbu rapor üzerinde Bankamızın telif hakkı olup, Bankamızın yazılı izni alınmaksızın herhangi bir kişi tarafından, herhangi bir amaçla, kısmen veya tamamen çoğaltılamaz, dağıtılamaz veya yayımlanamaz. Tüm haklarımız saklıdır.