

CAM SEKTÖRÜ

DİLEK SARSIN KAYA

Uzman

İKTİSADİ ARAŞTIRMALAR BÖLÜMÜ

KASIM 2015

İÇİNDEKİLER

I. YÖNETİCİ ÖZETİ	3
II. DÜNYADA CAM SEKTÖRÜ	6
A. GİRİŞ	7
B. ÜRETİM	8
C. DIŞ TİCARET.....	11
III. TÜRKİYE'DE CAM SEKTÖRÜ	13
A. ÜRETİM	14
B. DIŞ TİCARET.....	19
C. ÜRETİM MALİYETLERİ.....	26
IV. GENEL DEĞERLENDİRME VE BEKLENTİLER	27

I. YÖNETİCİ ÖZETİ

YÖNETİCİ ÖZETİ

Dünya cam sektörü, ekonomik aktiviteye paralel olarak yılda ortalama %2-4 oranında büyümektedir. Dünya cam üretiminin yaklaşık 140 milyon ton düzeyinde olduğu tahmin edilmektedir. Bu üretimin; %45'ini düz cam, %44'ünü cam ambalaj, %11'ini cam ev eşyası, cam elyaf ve diğer camlar oluşturmaktadır. Toplam üretimin %34'ü Asya'da, %30'u Avrupa'da, %29'u ABD'de ve %7'si diğer bölgelerde gerçekleştirilmektedir. Üretimin büyük kısmı az sayıdaki uluslararası cam kuruluşu tarafından gerçekleştirilmekte olup, yoğunlaşan rekabet ortamı kâr marjlarının düşmesine neden olmaktadır. Bu nedenle, firmalar için pazarların kontrolü hayati önem taşımakta, üreticiler rekabet güçlerini korumaya ve geliştirmeye odaklanmaktadır. Bunun yanı sıra son dönemde uluslararası firmaların yeni pazarlara işbirliği yaparak girmekte oldukları gözlenmektedir.

Cam sektörü; inşaat, otomotiv, enerji, beyaz eşya, gıda, içki, meşrubat, ilaç, kozmetik, turizm, mobilya, boru, elektrik ve elektronik gibi birçok sektöre girdi sağlamaktadır. Cam sektörü, olgun bir sektör olmakla birlikte teknolojik gelişmeler paralelinde ortaya çıkan yenilikler nedeniyle aynı zamanda dinamik bir yapıya da sahiptir. Düşük üretim maliyetlerine sahip olan Asya ülkelerinin etkisiyle rekabetin her geçen gün arttığı sektörde, fiyatlar düşerken firmalar büyüyerek kârlılıklarını korumaya çalışmaktadır. Bu nedenle bazı ürün gruplarında nakliye maliyeti ve zorluğu nedeniyle şirketler hedef pazarlarda doğrudan yatırım yaparak faaliyette bulunmayı tercih etmektedir. Sektörde,

verimlilik artışları ile maliyetlerin kontrolü sürekli gündemde yer almaktadır. Böyle bir ortamda üreticiler; yurt içindeki ve küresel pazardaki yoğun rekabet karşısında, verimliliğe, kaliteye, tasarıma, müşteri ihtiyaçlarını karşılamaya yönelik yeni ürünlere, yeni pazarlara ve dağıtım kanallarına ağırlık vermektedir.

Türk cam sektörünün rekabet gücünü başta enerji olmak üzere yüksek girdi maliyetleri olumsuz etkilemektedir. Özellikle enerji yoğun üretim alanları olan düz cam, cam ambalaj ve cam ev eşyasında gelişmekte olan ülkelerdeki üreticiler Türkiye'deki üreticilere kıyasla maliyet avantajına sahiptir. 2014 yılından bu yana petrol fiyatlarında yaşanan düşüş maliyet baskısını hafifletmiş olsa da sektör için enerjide sürekliliğin sağlanması ve rekabet edilebilir maliyetlerle teminin sürekli kılınması önem arz etmektedir. Standartlara uygun olmayan yerli ve ithal ürünler, pazarda haksız rekabete neden olmaktadır. İşgücü maliyetlerinin de uluslararası rakiplerimize göre görece yüksekliği sektörün rekabet avantajını azaltmakta, ihracatını olumsuz etkilemektedir. Ayrıca, söz konusu durum üretimin enerji ve işgücü fiyatlarının daha ucuz olduğu bölgelere kaymasına ve yurt içi pazarda ucuz ithal ürünler ile yoğun rekabet yaşanmasına neden olmaktadır. Özellikle cam ev eşyasında iç piyasada yoğun rekabet yaratan İran ürünlerine uygulanmakta olan kotalar Haziran 2014'te 4 yıl süre ile uzatılmıştır. Düz camda Çin ve Romanya'dan yapılan ithalatta koruma önlemleri bulunmaktadır. İran'dan yapılan düz cam

ithalatıyla ilgili olarak Haziran 2014'te açılan koruma önlemi soruşturması sonucunda 12.11.2015 tarihli Resmi Gazete'de yayımlanan Bakanlar Kurulu kararı ile, Aralık 2015'te uygulanmaya başlamak üzere 3 yıl süreli koruma önlemi getirilmiştir. Ayrıca, 18 Kasım 2015 itibarıyla Çin ve İsrail menşeli bazı firmalardan yapılan oto cam ithalatında dampinge karşı önlem uygulanmasına karar verilmiştir.

Ulaşım ve altyapı olanaklarının istenen seviyede olmamasına rağmen Türkiye'nin coğrafi konumu ile gelişmekte olan pazarlara yakınlığı sektör için önemli bir rekabet avantajı olarak ön plana çıkmaktadır. Bu avantaj hem bu bölgelere ihracat yapma hem de bu bölgelerde yatırım yapma yoluyla büyüme imkanını birlikte getirmiştir. Bununla birlikte 2014 yılında yakın coğrafi bölgelerimizde başlayan siyasi ve jeopolitik riskler hem bu pazarlar hem de diğer pazarlara ulaşım açısından sektör ihracatına olumsuz yansımaktadır.

Cam ve cam ürünlerine yönelik talep artışının önümüzdeki yıllarda da süreceği tahmin edilmektedir. Son yıllarda ivme kaybetmiş olsa da ülke ekonomisindeki büyüme süreci, gelir düzeyinin artması ve toplumsal hayattaki değişim, camın girdi verdiği sektörlerin ürünlerine ve dolayısıyla cam ürünlerine talebi artırmaktadır. Talebin giderek daha katma değeri yüksek ürünlere yöneldiği görülmektedir. Düz camı girdi olarak kullanan inşaat sektörü ham cam yerine, çift cam, kaplamalı cam, lamine cam gibi işlenmiş ürünleri talep etmektedir. Cam ev eşyasında klasik şekil ve renkteki ürünler yerine farklı tasarımlar ön plana çıkmaktadır. Cam ambalajda farklı tasarımın yanı sıra hafifleştirme ve dayanıklılığı artırma çalışmaları talebi yönlendirmektedir. Cam elyafı, cam

yünü ve diğer cam ürünleri yaşamın pek çok alanında sürekli farklılaşan ve zenginleşen uygulamalarla yer almakta; hem üreticiler, hem de tüketiciler ürün gamını geliştirme yönünde etkileşmektedir.

Türkiye 2010 ve 2011 yıllarındaki yüksek oranlı büyüme dönemlerinden sonra 2012 yılından itibaren daha düşük oranlı büyümelerin gerçekleştiği bir döneme girmiştir. 2013 ve 2014 yıllarında düz cam alt sektörü haricindeki diğer alt sektörlerin üretimlerinde, artan ithalatın da etkisiyle, daralma gözlenmiş, düz cam ise inşaat ve otomotiv sektörlerindeki hareketliliğin yanı sıra artan ihracat paralelinde diğer alt sektörlerden ayrılmıştır.

Türkiye'de nispeten düşük olan cam tüketiminin ekonomik ve sosyal gelişime paralel olarak artması, dünyadaki teknolojik gelişmelerin hem cama yeni kullanım alanları açması, hem de katma değeri yüksek ürün talebini arttırması beklenmektedir. Cam sektörünün önümüzdeki yıllarda GSYH büyümesinin birkaç puan üzerinde büyüyebileceği öngörülmektedir. Bu gelişmede başta AB olmak üzere dış pazarlardaki gelişmeler de etkili olacak, iç pazarda ise ithalatın yoğun rekabeti hissedilmeye devam edecektir.

II. DÜNYADA CAM SEKTÖRÜ

DÜNYADA CAM SEKTÖRÜ / GİRİŞ

- Cam ve cam ürünleri sektörü, herhangi bir işlem yapılmış cam ve cam eşyalarının tüm biçimlerini kapsamaktadır. Düz cam, cam ambalaj, cam ev eşyası ve cam elyafı cam sanayiinin önemli alt sektörlerini oluşturmaktadır.
- Temel hammaddeleri kum, soda ve kalker olan cam üretimi, hammaddelerin üretilmek istenen cama göre belli ölçülerde karıştırılıp cam fırınlarında 1500–1600 °C’de ergitilerek yavaş yavaş soğutulması ve bu süreçte çeşitli tekniklerle istenilen şekle sokulması ile gerçekleştirilmektedir.
- Cam sektörü ürünleriyle başta inşaat ve otomotiv olmak üzere beyaz eşya, gıda, içki, meşrubat, ilaç, kozmetik, turizm, mobilya, boru, elektrik, elektronik ve ev eşyası gibi birçok sektöre girdi sağlamaktadır.
- Cam sektörüne girdi sağlayan sektörler arasında başta ateşe dayanıklı ürünlerin imalatı (refrakter), madencilik, kimya ve enerji sektörleri olmak üzere, makine, elektrik-elektronik, kalıp, bilgi teknolojisi, kâğıt-karton ambalaj gibi birçok sektör bulunmaktadır. Özellikle bilgi teknolojisi, ambalaj ve makine sektörlerindeki gelişmeler cam sektörünü verimlilik ve kalite açısından önemli ölçüde etkilemektedir. Sektör, ulaştırma sektöründen de yaygın bir hizmet almaktadır.
- Cam sanayii ileri teknoloji kullanılan, büyük ölçekli yatırım ve yüksek finans kaynağı gerektiren sermaye ve enerji yoğun bir sektördür. Cam fabrikası kurma maliyetinin yüksekliği ve fabrikanın kârlı olabilmesi için yüksek kapasite ile çalışma zorunluluğu sektörde giriş bariyerlerinin ve yoğunlaşma oranlarının yüksek olmasına neden olmaktadır.
- Dünya cam ve cam ürünlerinin üretiminde 10 firma toplam üretimin %80’ini gerçekleştirmektedir. Türkiye’de de cam sektöründe yoğunlaşma yüksek düzeydedir.

DÜNYADA CAM SEKTÖRÜ / ÜRETİM

Alt Sektörlere İlişkin Özet Bilgiler

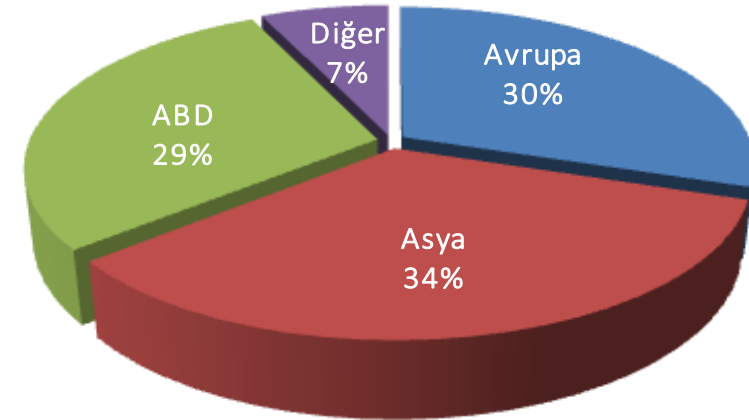
	Toplam Kapasite		Önemli Üreticiler	Etkileşimde Olduğu Sektörler
	Milyon Ton	Pay (%)		
Düz Cam	81	45	Saint Gobain (Fransa) NSG Pilkington (Japonya) Asahi (Japonya) Guardian (İngiltere)	İnşaat Otomotiv
Cam Ambalaj	79	44	Owens-Illinois (ABD) Verallia (Fransa) Argadh (İrlanda) Anadolu Cam (Türkiye)	Gıda ve İçecek İlaç Kozmetik
Cam Ev Eşyası	20	11	Arc (Fransa) Libbey (ABD) Paşabahçe (Türkiye)	Turizm Catering

*Kapasite rakamları cam elyaf ve diğer cam ürünlerini de içermektedir.

- Dünya cam sektörü global ekonomiye paralel bir gelişmeyle yılda ortalama %2-4 düzeyinde büyümektedir. Dünya yıllık cam üretim kapasitesinin miktar olarak yaklaşık 180 milyon ton, değer olarak da 130-140 milyar USD düzeyinde olduğu tahmin edilmektedir. Üretim kapasitesinin %45'ini düz cam, %44'ünü cam ambalaj, %11'ini cam ev eşyası, cam elyaf ve diğer camlar oluşturmaktadır.
- Dünyada toplam üretimin 140 milyon ton civarında olduğu tahmin edilmekte, bunun %30'u Avrupa, %34'ü Asya, %29'u ABD ve %7'si diğer bölgelerde gerçekleştirilmektedir.
- Son yıllarda yatırımların hızlı büyüme gösteren ve enerji, işgücü gibi girdi maliyetlerinin görece düşük olduğu Orta ve Doğu Avrupa, Uzakdoğu ve Güneydoğu Asya ülkelerinde yoğunlaştığı, Çin ve Rusya'da eski teknolojilere sahip olan kuruluşların yerini en son teknolojiye sahip yeni tesislere bırakmakta olduğu gözlenmektedir.
- Dünya pazarlarındaki yoğun rekabet üreticileri verimliliği arttırmak, maliyetleri düşürmek, katma değeri yüksek ürünlerin üretimine ve dağıtım kanalı etkinliğine ağırlık vermek gibi çalışmalara yönlendirmektedir. Teknolojik gelişmeler paralelinde yeni bir alan olarak düz ekran camları (TV, diz üstü ve masa üstü bilgisayar, mobil telefon) hızlı bir büyüme göstermektedir.

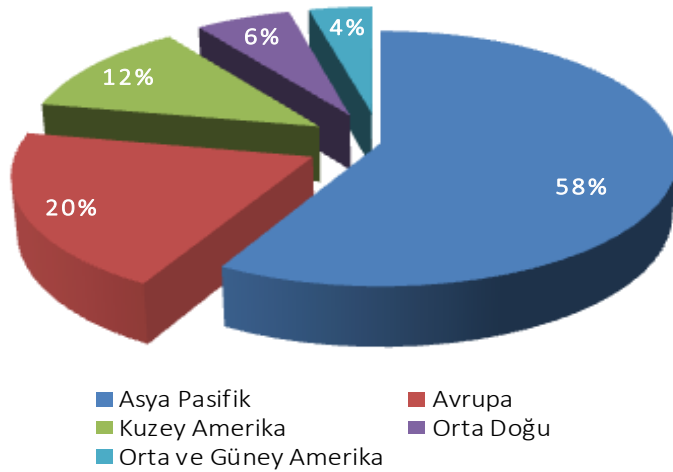
Kaynaklar: TOBB Türkiye Cam ve Cam Ürünleri Sanayi Meclisi Sektör Raporu, Technavio Insights

Dünya Cam Üretiminin Bölgelere Göre Dağılımı



DÜNYADA CAM SEKTÖRÜ / DÜZ CAM

Dünya Düz Cam Üretimini Bölgesel Dağılımı (%)



Kaynak: Technavio Insights

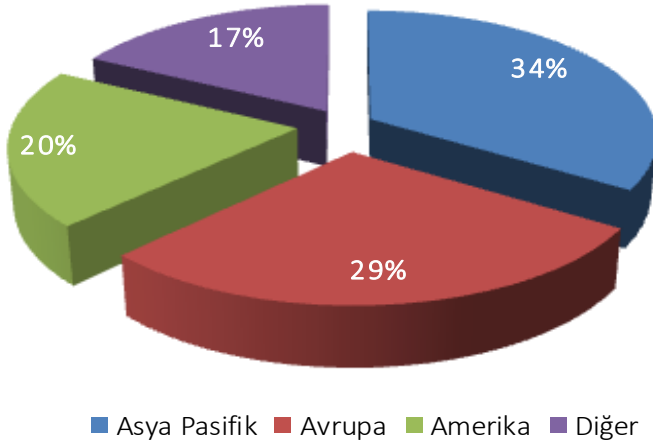
olarak ön plana çıkmışlardır. Bu dönemde düz cam üreticilerinin yatırımlarını hızlı artan tüketimi (yaklaşık 2 milyon ton/yıl) ve arz açığı ile dikkat çeken Rusya'ya yönlendirdiği gözlenmiştir.

- Ürün niteliği nedeniyle taşımanın zor ve maliyetli olması dünya cam sektöründe bölgesel hakimiyeti önemli bir unsur olarak ortaya çıkarmaktadır. Bu nedenle, üreticilerce belli bölgelerin büyüme alanı olarak seçilmekte olduğu, yeni girilen pazarlarda birleşme ve satın almalarla rekabet yerine işbirliği girişimlerinin arttığı gözlenmektedir.
- Sektörün önümüzdeki dönem gelişiminde inşaat ve otomotiv sektörlerindeki gelişmeler belirleyici olacak, Ar-Ge faaliyetleri ile çevre dostu, hafif ağırlıkta ve yeni teknolojik ürünlere girdi sağlayan ürün tasarımı ön plana çıkacaktır.
- Global düz cam talebinin önemli bir bölümünü üretimde olduğu gibi Asya Pasifik, Avrupa ve Kuzey Amerika oluşturmaktadır. Çin, Hindistan ve Güney Kore gibi bölge ülkelerinin inşaat ve otomotiv sektörlerindeki büyümeleri çerçevesinde düz cam piyasası için yüksek talep oluşturmaları nedeniyle Asya Pasifik Bölgesi piyasa için önemli bir potansiyele sahiptir. Dünya düz cam talebinin %50'si Çin'e aittir. Global üreticiler süregelen altyapı projeleri nedeniyle son yıllarda Orta Doğu bölgesine de giriş yapmışlardır. Saint-Gobain'ın Abu Dhabi'de, Guardian'ın Suudi Arabistan'da üretim tesisleri bulunmaktadır.

- Dünya düz cam üretiminin yarısından fazlasını gerçekleştiren Çin ve Hindistan'ın da içinde yer aldığı Asya-Pasifik Bölgesi lider konumdadır. Çin düşük işgücü maliyeti ve devlet destekleriyle dünya üretim ve ticaretinde ön plana çıkmaktadır.
- Düz cam sektörü üretiminin %80'i inşaat, %10'u otomotiv sektörüne girdi sağlamaktadır. Bu sektörlerdeki büyüme paralelinde dünya düz cam üretiminin 2014 yılında %4,5 büyüdüğü tahmin edilmekte olup, bu oran gelişmekte olan ülkelerde daha yüksek düzeydedir.
- Sektörün ileri teknoloji yatırımı gerektirmesi nedeniyle sermaye yoğun yapısı dünya genelinde yoğunlaşmanın yüksek seviyede olmasını beraberinde getirmekte olup 4 global firma dünya düz cam üretiminin %30'undan fazlasını gerçekleştirmektedir.
- Olgunlaşmış bir piyasaya sahip olan Batı Avrupa'da son yıllarda talep aynı seviyelerde kalmış olup bölgenin en büyük üreticisi Almanya'dır. Bölgede son yıllarda yaşanan ekonomik sıkıntılar paralelinde 15 düz cam üretim hattının kapatıldığı bilgisi edinilmiştir. Doğu Avrupa, Rusya, Türkiye ve Balkanlar GSYH artışları paralelinde son yıllarda dünya düz cam üretimindeki önemli bölgeler

DÜNYADA CAM SEKTÖRÜ / CAM AMBALAJ

Dünya Cam Ambalaj Üretim Bölgesel Dağılımı (%)



Kaynak: Technavio Insights

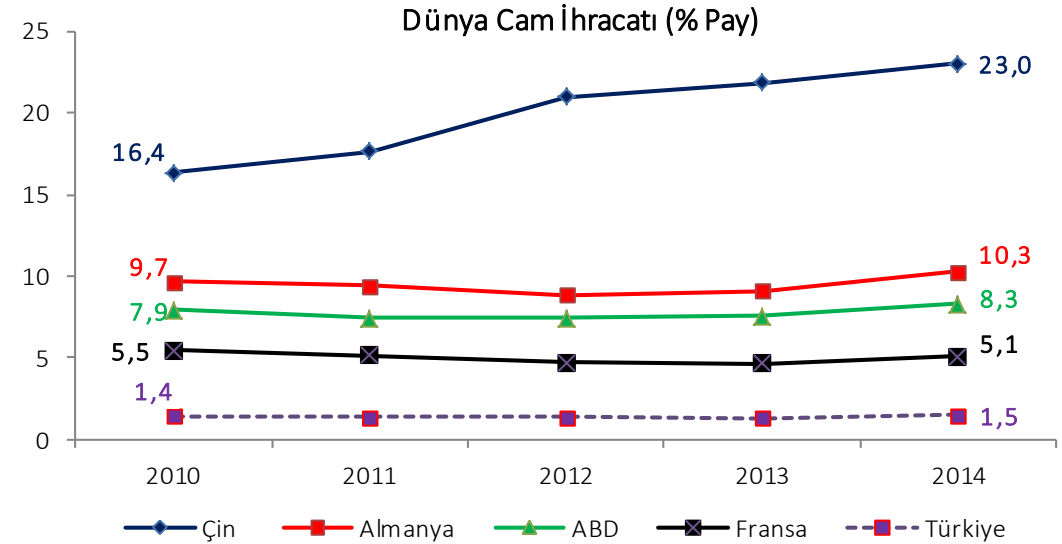
- 79 milyon ton üretim kapasitesi ile dünya cam üretiminin %44'ünü oluşturan cam ambalaj sanayi yıllık yaklaşık %2 düzeyinde bir büyüme sergilemektedir. Üretim %34'ü Asya-Pasifik bölgesinde, %28,5'i Avrupa'da, %20'si Amerika'da gerçekleşmektedir. Yıllık global tüketimin yaklaşık 60 milyon ton olduğu tahmin edilmektedir.
- Sektör yüksek kapasiteye sahip global üreticilerin yanı sıra yerel düzeyde üretim yapan çok sayıda küçük ölçekli firmanın faaliyet gösterdiği bir yapıya sahiptir. Yerel firmalar sektörde yoğun fiyat rekabetine neden olmaktadır. 3 büyük şirket küresel pazarın %40'ına hakimdir.
- Sektörün büyüme hızı Asya-Pasifik ve Doğu Avrupa gibi gelişmekte olan ekonomilerin bulunduğu bölgelerde ortalamanın üzerinde seyretmektedir. Bu durum gelişmekte olan ülkelerde harcanabilir gelirin artmasıyla birlikte cam ambalaj sektörünün girdi sağladığı kozmetik, gıda ve meşrubat gibi ürünlerin tüketiminin artmasından kaynaklanmaktadır. Son dönemde küresel üreticiler mevcut şirketleri satın alarak ya da yeni fabrikalar kurarak özellikle hızlı gelişen Hindistan, Brezilya ve Asya/Pasifik ülkelerinde faaliyetlerini yoğunlaştırmaktadır.

- Cam ambalaj sektörü taşıması, dağıtımı, depolaması ve imhası daha kolay olan alternatif ambalaj ürünleri (plastik, metal, karton) ile yoğun rekabet halindedir. Toplam ambalaj sektörü içinde yaklaşık %30 paya sahip olduğu tahmin edilen cam ambalaj ürünleri ağırlık ve kırılabilirlik gibi özelliklerinden dolayı kitlesel tüketimi hedefleyen sektörlerde alternatif ambalaj ürünlerine göre pay kaybetmektedir. Bununla birlikte; şarap, bira ve diğer alkollü içecekler ile maden suyunda özellikle camın tercih edilmesi, sağlıklı ve organik gıdaya yönelim trendi, geri dönüşüm ve ekolojik yapı konularındaki bilinçlenme gibi faktörler cam ambalaj pazarı açısından olumlu gelişmelerdir. Ayrıca, estetik görünüm, içerdiği ürünün daha uzun ömürlü olmasını sağlaması ve güvenilirlik gelir düzeyi yüksek tüketicilerin ambalaj seçiminde tercihlerini camdan yana kullanmalarını sağlamaktadır. Sektörün önümüzdeki dönem gelişiminde gıda ve içecek, alkollü içecekler ile ilaç sektörlerindeki gelişmeler belirleyici olacak, alternatif ürünlerle rekabet edebilmek için ürün hafifletme, özgün tasarım, uygun maliyette nitelikli cam ambalaj üretme konularında Ar-Ge faaliyetleri yoğunlaşacaktır.

DÜNYADA CAM SEKTÖRÜ / İHRACAT

Dünya Cam İhracatı (Milyon USD)						
Sıra	Ülke	2010	2011	2012	2013	2014
1	Çin	10.325	12.604	14.893	16.203	16.041
2	Almanya	6.107	6.734	6.303	6.739	7.160
3	ABD	4.997	5.339	5.296	5.602	5.780
4	Fransa	3.459	3.681	3.362	3.448	3.562
5	İtalya	2.737	3.071	2.779	2.899	2.892
6	Hong Kong	972	1.689	2.090	2.877	2.808
7	Belçika	2.639	2.859	2.409	2.678	2.308
8	Tayvan	1.592	2.186	2.519	2.250	2.099
9	Çek Cumhuriyeti	1.736	1.937	1.818	1.866	1.964
10	Polonya	1.285	1.552	1.431	1.725	1.941
...						
17	Türkiye	903	978	956	993	1.064
	Diğer	26.387	28.974	27.260	26.998	22.186
	Toplam	63.139	71.604	71.116	74.277	69.805

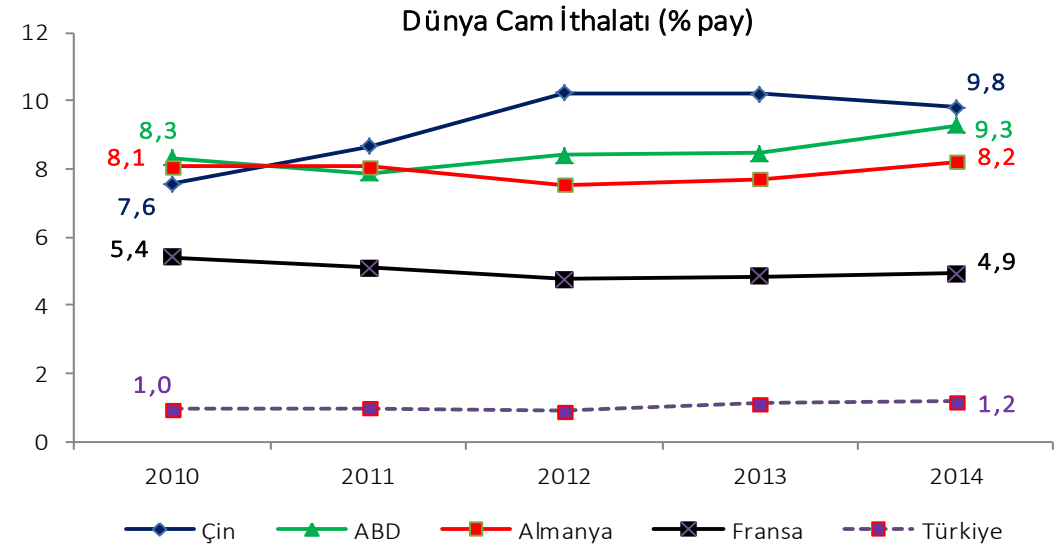
Kaynak: International Trade Center, Trade Map



- Dünya cam ihracatı 2014 yılında %6 oranında daralmıştır.
- İlk 10 ülke toplam dünya ihracatının %66,7'sini gerçekleştirmekte olup Çin, Almanya ve ABD sıralamada ilk 3 ülke konumundadır. Çin 2010-2014 döneminde dünya ihracatından aldığı payı istikrarlı ve belirgin bir şekilde artırmaya devam ederek 2014 yılında %23'e ulaştırmıştır.
- Türkiye 2010-2014 döneminde ihracatını %17,72 oranında artırmış, 1,1 milyar USD düzeyindeki ihracat rakamıyla ve toplam dünya ihracatı içindeki %1,5 payı ile dünya sıralamasında 17. sırada yer almıştır.
- 2015 yılının ilk dokuz aylık verileri dünya ihracatındaki daralmanın devam ettiğini göstermektedir.

DÜNYADA CAM SEKTÖRÜ / İTHALAT

Dünya Cam İthalatı (Milyon USD)						
Sıra	Ülke	2010	2011	2012	2013	2014
1	Çin	4.871	6.267	7.268	7.462	7.330
2	ABD	5.355	5.710	5.962	6.186	6.939
3	Almanya	5.199	5.845	5.352	5.632	6.128
4	Fransa	3.474	3.694	3.385	3.538	3.687
5	Güney Kore	3.290	3.735	3.840	3.472	2.762
6	Hong Kong	1.563	1.841	2.066	2.631	2.675
7	Kanada	2.153	2.307	2.394	2.440	2.527
8	İngiltere	2.214	2.429	2.203	2.349	2.518
9	Japonya	2.359	2.671	2.566	2.427	2.484
10	İtalya	2.113	2.286	1.927	2.027	2.116
...						
21	Türkiye	616	705	643	817	877
	Diğer	31.187	34.979	33.376	34.204	34.683
	Toplam	64.393	72.470	70.983	73.184	74.726



Kaynak: International Trade Center, Trade Map

- İlk 10 ülke toplam dünya ithalatının %52,4'ünü gerçekleştirmektedir. Çin, ABD ve Almanya sıralamada ilk 3 ülke konumunda olup 2010-2014 döneminde Çin ve ABD ithalattan aldıkları payları artırmışlardır.
- ABD, Fransa, Kore, Kanada, İngiltere, İspanya, Rusya ve İsviçre önemli net ithalatçı ülkelerdir.
- Türkiye'nin ithalatı 2010-2014 döneminde %42,3 oranında artarak 877 milyon USD düzeyine ulaşmıştır. Bu düzey ile ülkemizin toplam dünya ithalatı içindeki payı %1,2, dünya sıralaması 21 olmuştur.

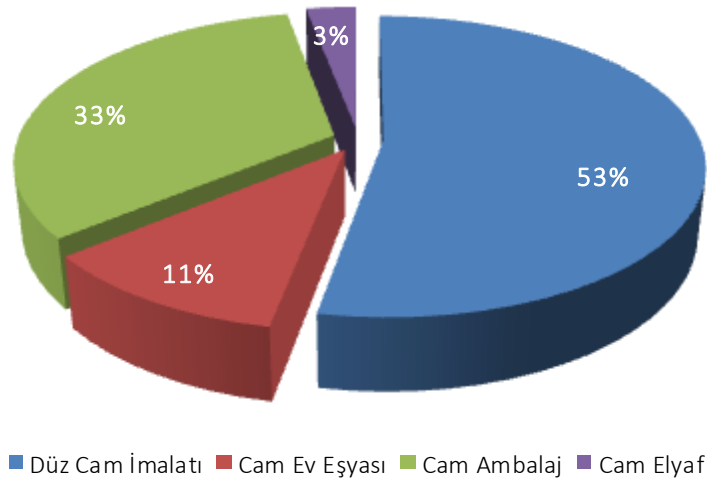
III. TÜRKİYE'DE CAM SEKTÖRÜ

TÜRKİYE'DE CAM SEKTÖRÜ / KAPASİTE VE ÜRETİM

Sektörün Türkiye'deki Üretim Kapasitesi (2014)

Alt sektör	bin ton/yıl
Düz Cam İmalatı	1.995
Cam Ev Eşyası	430
Cam Ambalaj	1.240
Cam Elyaf	106
Toplam	3.761

Cam Üretiminin Alt Sektörlere Göre Dağılımı (%) (T)



T: Tahmin

- Cam sektörü, Türkiye ekonomisinin lokomotifi niteliğindeki sektörlere girdi sağlayan net ihracatçı bir sektördür. Cam üretiminde kullanılan en önemli hammaddeler olan kum, soda, dolomit ve kuvarz maddeleri açısından ülkemizin zengin olması nedeniyle Türkiye cam sanayiinde büyük ölçüde yerli hammadde kullanılmaktadır. Bununla birlikte son yıllarda önemli kısmı Mısır'dan olmak üzere kum ithal edilmeye başlanmıştır.
- Kurulduğu 1935 yılından bu yana yatırımlarını sürekli artıran Türk cam sanayii özellikle 1990'lardan itibaren hızlı bir büyüme göstermiştir. Sektör kapasite artışı, modernizasyon ve yenileme yatırımlarına büyük kaynaklar ayırmaktadır. Bu dönemde sektörde faaliyet gösteren firmalar bölgesel liderlik ve büyüme stratejisi paralelinde yurt içinde olduğu kadar yurt dışında da yeni yatırımlar gerçekleştirmiştir. İlk etapta Doğu Avrupa ve Rusya gibi yakın ve gelişmekte olan piyasalarda yatırım yaparak üretimlerini bölgeselleştirme yoluna giden üreticiler son yıllarda küresel üreticiler ile yapılan işbirlikleri çerçevesinde Mısır ve Hindistan gibi gelişmekte olan piyasalara giriş yapmıştır.
- Toplam yurtiçi kapasitesi 3,8 milyon ton/yıl düzeyinde olan sektörde camın ana grubunu oluşturan düz cam, cam ev eşyası, cam ambalaj ve cam elyafı üretimi en ileri teknoloji ile gerçekleştirilmektedir. İhracata dayalı olarak büyüyen sektör, yüksek standartlarda üretim yapmakta ve dünya cam üretiminde üst sıralarda bulunmaktadır.
- Dünya genelinde olduğu gibi Türkiye'de de sektör üretiminden aldığı paya göre ilk iki sırada düz cam ve cam ambalaj alt sektörleri yer almaktadır. Bu iki alt sektörün toplam cam üretimi içindeki payı %86 düzeyindedir. Cam ev eşyası alt sektörünün cam sektörü toplam büyüklüğü içindeki payının düşüş trendinde olduğu gözlenmektedir.

TÜRKİYE'DE CAM SEKTÖRÜ / ÜRETİM

- Cam sektöründe düz cam ve cam elyafı gibi ileri teknoloji yatırımı gerektiren alt sektörlerde yoğunlaşma oranı çok yüksektir. Düz cam üretiminin %99,8'i, cam elyaf üretiminin %99,1'i ilk 4 firma tarafından gerçekleştirilmektedir.
- Cam işleme sektöründe 1.000'e yakın, cam ev eşyası ve cam ambalaj üretimini kapsayan çukur cam imalatı sektöründe ise 400'ün üzerinde firma faaliyet göstermektedir. Bu alt sektörlerden cam işlemede yoğunlaşmanın düşük olduğu, çukur cam imalatı sektöründe ise üretimin %92,7'sinin ilk 8 firma tarafından gerçekleştirdiği görülmektedir.

Cam Sektörü Yoğunlaşma Oranları - 2012

Sınıf Kodu	Alt Sektör	Girişim Sayısı	CR4	CR8	Yoğunlaşma Derecesi
2311	Düz cam imalatı	8	99,8	100,0	Çok Yüksek
2312	Düz camın şekillendirilmesi ve işlenmesi	998	22,6	34,5	Düşük
2313	Çukur cam imalatı	424	76,5	92,7	Çok Yüksek
2314	Cam elyafı imalatı	8	99,1	100,0	Çok Yüksek

Kaynak: TÜİK, Ekonomik Faaliyet Sınıflarındaki Yoğunlaşma Düzeyleri, 2012

CR4: Bir ekonomik sınıftaki en büyük 4 girişimin ciroları toplamının, o ekonomik sınıftaki toplam ciro değerine bölünmesiyle elde edilmiştir.

CR8: Bir ekonomik sınıftaki en büyük 8 girişimin ciroları toplamının, o ekonomik sınıftaki toplam ciro değerine bölünmesiyle elde edilmiştir.

TÜRKİYE'DE CAM SEKTÖRÜ / ÜRETİM

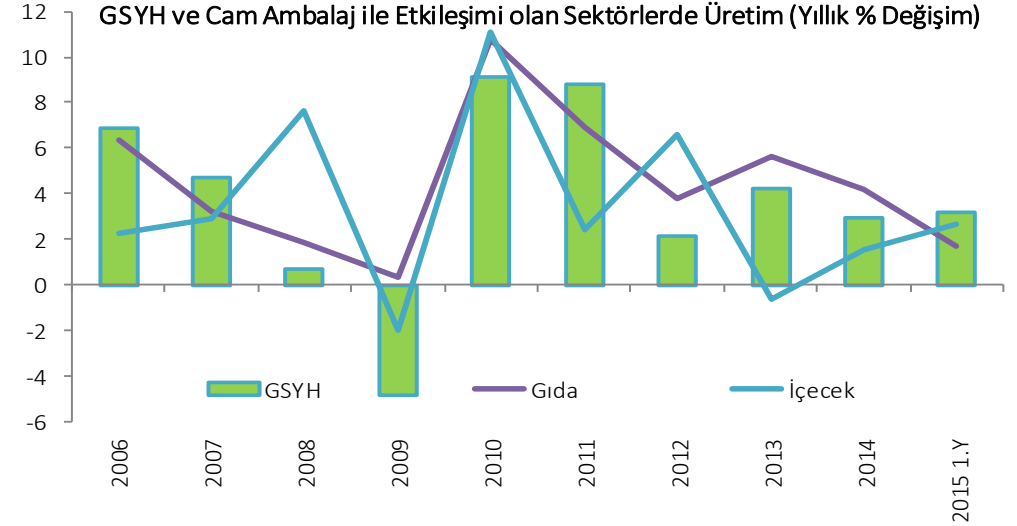
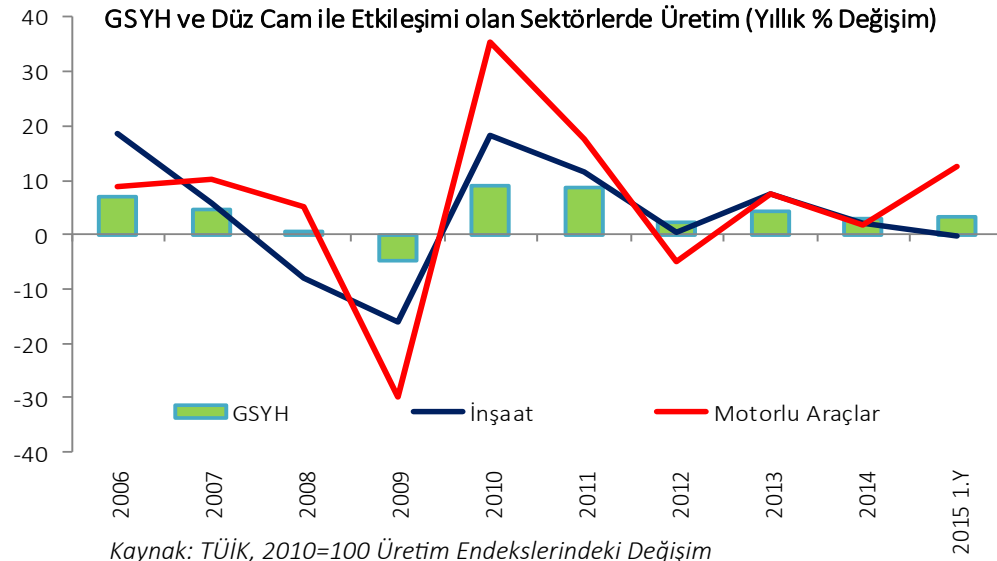
- 2014 yılında İstanbul Sanayi Odası (İSO) tarafından üretimden satışlar dikkate alınarak açıklanan İlk 500 Sanayi Kuruluşu listesinde 6, İkinci 500 Sanayi Kuruluşu listesinde 5 cam üreticisi yer almıştır.

ISO İlk ve İkinci 500 Listesinde Yer Alan Cam ve Cam Kimyasalları Üreticileri

Firma Adı	Faaliyet Konusu	Yeri	Genel Sırası	Özel Sektör Sıralaması	Üretimden Satışlar (Net) (Milyon TL)
Paşabahçe Cam San. ve Tic. A.Ş.	Cam Ev Eşyası	Kırklareli, Mersin, Eskişehir, Bulgaristan, Rusya	92	86	934
Trakya Cam Sanayii A.Ş.	Düzcamlar ve işlenmiş düzcamlar	Kırklareli, Mersin	93	87	927
Anadolu Cam Yenişehir Sanayi A.Ş.	Cam Ambalaj	İstanbul	242	233	411
Trakya Yenişehir Cam Sanayii A.Ş.	Düzcamlar ve işlenmiş düzcamlar	Yenişehir/Bursa	261	252	381
İzocam Tic. ve San. A.Ş.	Cam ve Taş Yünü	Kocaeli	279	270	360
Anadolu Cam Sanayii A.Ş.	Cam Ambalaj	Muhtelif	448	437	236
Düzce Cam San. ve Tic. A.Ş.	Düzcamlar ve işlenmiş düzcamlar	İstanbul	635	622	168
Cam Elyaf Sanayi A.Ş.	Cam Elyaf	İstanbul	706	693	151
Schott Orim Cam San. ve Tic. A.Ş.	İşlenmiş düzcamlar ve özellikli cam	Çerkezköy	708	695	150
Yıldız Cam San. ve Tic. A.Ş.	İşlenmiş düzcamlar ve özellikli cam	İstanbul, Kocaeli	854	839	119
Cam Merkezi San. ve Tic. A.Ş.	Düzcamlar, işlenmiş düzcamlar, kimyasallar	İzmir, Kocaeli, Bolu	917	902	106

- Ayrıca cam ambalajda Park Cam ve Marmara Cam, cam ev eşyasında Gürallar Cam (LAV) ve Toprak Cam önemli üreticilerdir.

TÜRKİYE'DE CAM SEKTÖRÜ / ÜRETİM



- Düz cam inşaat ve otomotiv başta olmak üzere beyaz eşya ve mobilya sektörlerindeki, cam ambalaj özellikle gıda ve içecek ile ecza ve kozmetik sektörlerindeki, cam ev eşyası turizm ve ikram servisindeki, cam elyaf ise gemicilikten şehir su/kanalizasyon şebekesine, trafik işaretlerinden rüzgâr enerji santrallerinin kanatlarına, otomotivden elektroniğe kadar pek çok sektördeki hareketten etkilenmektedir.
- İnşaat ve otomotiv sektörleri GSYH'nın büyüme ve daralma dönemlerinde aynı yönde ancak daha büyük oranlarla hareket etmektedir. Bu da düz cama olan talebin GSYH'ya paralel ancak daha keskin dalgalanmasına neden olmaktadır.
- Gıda ve içecek sektörlerinin ürünleri zorunlu tüketime yönelik olduğundan bu sektörler daha istikrarlı ve ılımlı hareket sergilemektedir. Ancak ekonominin durgunluk dönemlerinde tüketicilerin ambalaj tercihinin daha ekonomik olan ikame ürünlere kayması nedeniyle cam ambalaj sektörü bu sektörlerin seyrinden ayrışabilmektedir.
- Cam ev eşyası ise lüks bir tüketim maddesi olması ve ikame ürünlerin yoğun rekabeti nedeniyle ekonomik aktiviteye ve fiyat hareketlerine daha duyarlı bir sektördür.

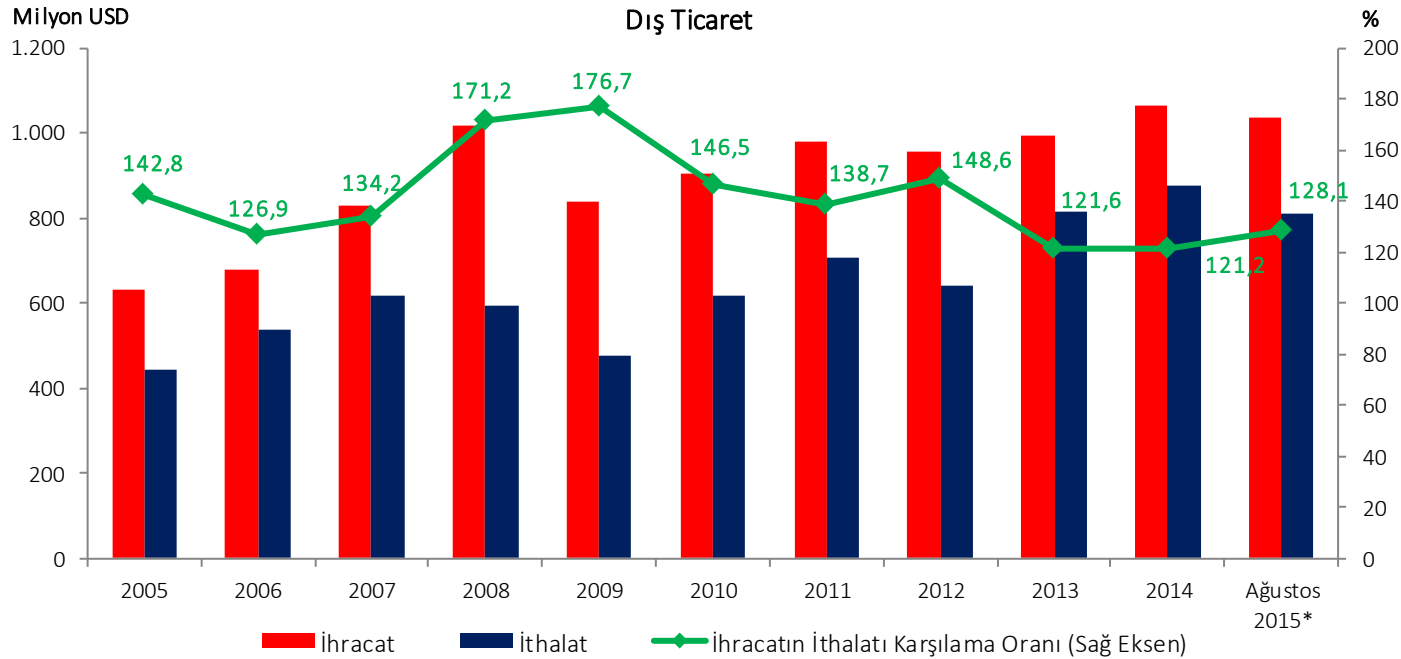
TÜRKİYE'DE CAM SEKTÖRÜ / ÜRETİM

Cam Sektöründe Üretim (Yıllık % Değişim) (T)			
	2013	2014	2015 (Beklenen)
Cam ve Cam Ürünleri İmalatı	1,4	0,0	6,6
Düz Cam İmalatı	8,0	12,8	4,4
Cam Ev Eşyası	-3,0	-5,2	2,4
Cam Ambalaj	-4,0	-14,2	13,0
Cam Elyaf	-4,3	-9,9	3,0

T: Tahmin

- 2013 yılında düz cam alt sektörü haricinde diğer tüm sektörlerde daralma görülmüş, düz cam üretim artışının %8 gibi yüksek bir oranda gerçekleşmesi ve toplam sektör içindeki ağırlığının etkisiyle cam sektörü üretimi toplamda %1,4 oranında artmıştır.
- 2014 yılında iç talepteki yavaşlamanın sektör üretimine olumsuz yansıdığı gözlenmiştir. Düz cam alt sektörü aynı yıl ihracatta yaşanan %13 oranındaki artış ve yeni yatırımların devreye girmesinin etkisiyle diğer alt sektörlerden ayrışarak %12,8 oranında büyüme kaydetmiş; ancak diğer alt sektörlerdeki daralmanın büyüklüğü toplam sektör üretiminin bir önceki yıl seviyesinde kalmasına neden olmuştur.
- 2015 yılında üretimi son iki yıldır azalan alt sektörlerdeki toparlanmanın yanı sıra düz camdaki üretim artışının devam etmesi neticesinde sektör üretiminin %6,6 oranında artması beklenmektedir.

TÜRKİYE'DE CAM SEKTÖRÜ / DIŞ TİCARET

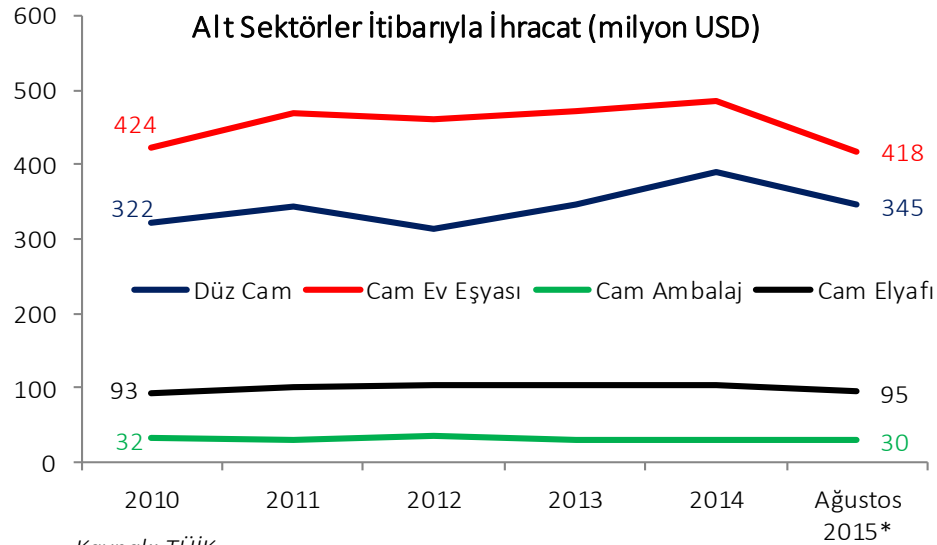


Kaynak: TÜİK

*Yıllıklandırılmış veri

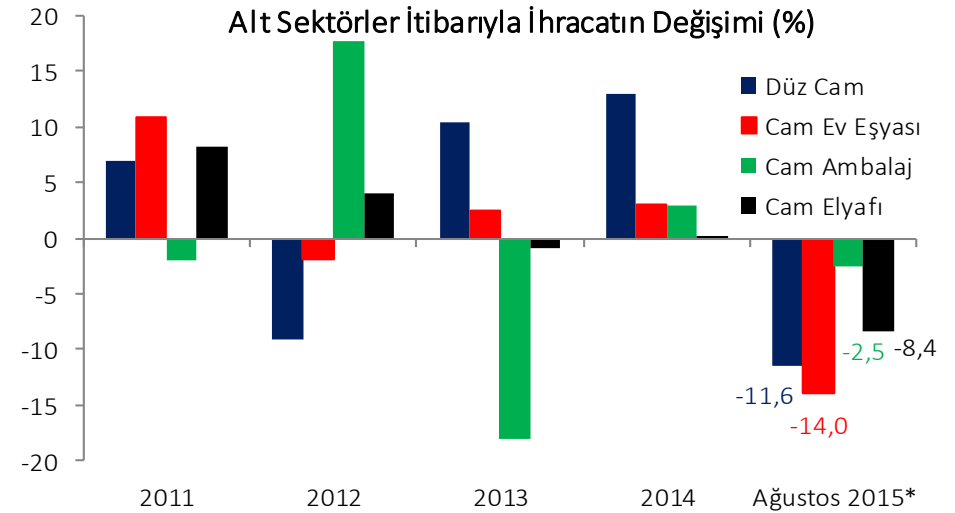
- Cam sektörü ihracatının son on yıllık seyri incelendiğinde 2009 yılı haricinde ihracatın genel olarak artış trendinde olduğu gözlenmektedir. Sektörün ihracatı 2014 yılında Türkiye'nin toplam ihracat hacmi içinde %0,7 pay ile 1,1 milyar USD düzeyinde gerçekleşmiştir. 2015 yılının ilk 8 ayında ise ihracat 2014 yılının aynı dönemiyle kıyaslandığında %3,6 oranında düşüş kaydederek 695 milyon USD olmuştur.
- Aynı dönemde özellikle kriz yıllarında daralan talebin neden olduğu düşüşler ile dalgalı bir seyir izleyen ithalat 2014 yılında 877 milyon USD olmuştur. Sektörün ithalatı 2015 yılının ilk 8 ayında 2014 yılının aynı dönemine göre %11,4 oranında azalarak 533 milyon USD olarak gerçekleşmiştir.
- Sektör net ihracatçı konumunu sürdürmekte olup, 2014 yılında ihracatın ithalatı karşılama oranı %121 olarak gerçekleşmiştir. Bu oran 2015 yılında ithalattaki düşüş hızının ihracattakinden daha fazla olması nedeniyle %128 düzeyine çıkmıştır.

TÜRKİYE'DE CAM SEKTÖRÜ / İHRACAT



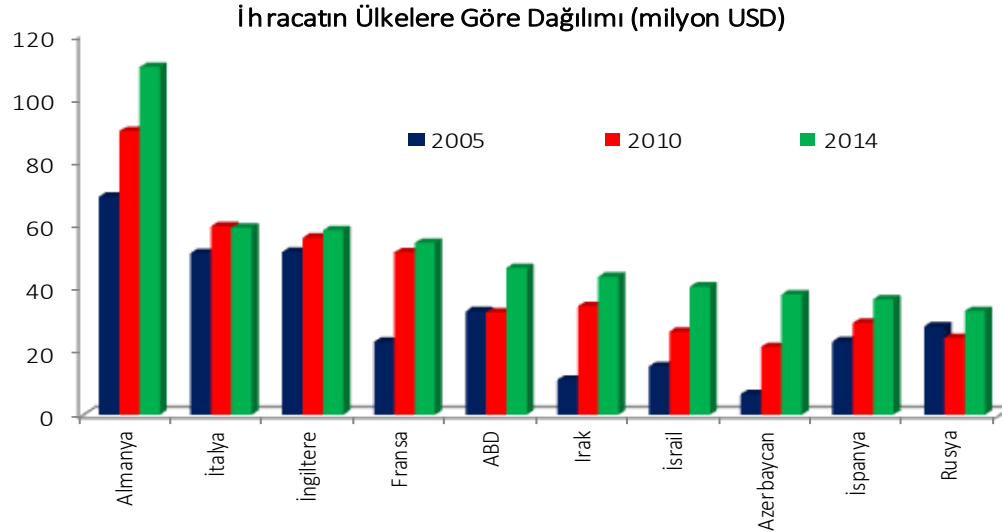
Kaynak: TÜİK

*Yıllıklandırılmış veri



- Cam ve cam ürünleri ihracatının alt sektörler bazında dağılımı incelendiğinde değer bazında ihracatın %45'lik kısmını cam ev eşyası; %35'lik kısmını ise düz cam ürünlerinin oluşturduğu görülmektedir. Bu iki alt sektör net ihracatçı konumundayken, diğer alt sektörlerde ithalat rakamları ihracatın üzerinde gerçekleşmektedir.
- 2013 ve 2014 yıllarında düz camda yüksek, cam ev eşyasında nispeten ılımlı ihracat artışları gözlenmiş; 2015 yılında ise temel alt sektörlerde ihracatın gerileme eğiliminde olduğu dikkati çekmiştir. Bu seyrin devamı halinde toplam cam ihracatının 2015 yılında %2,59 oranında azalması beklenmektedir. Bu gelişmede Avrupa'nın ana pazar olması nedeniyle €/Ş paritesindeki gerileme yanında Irak ve Rusya'daki olumsuz pazar koşullarının etkili olduğu düşünülmektedir.

TÜRKİYE'DE CAM SEKTÖRÜ / İHRACAT

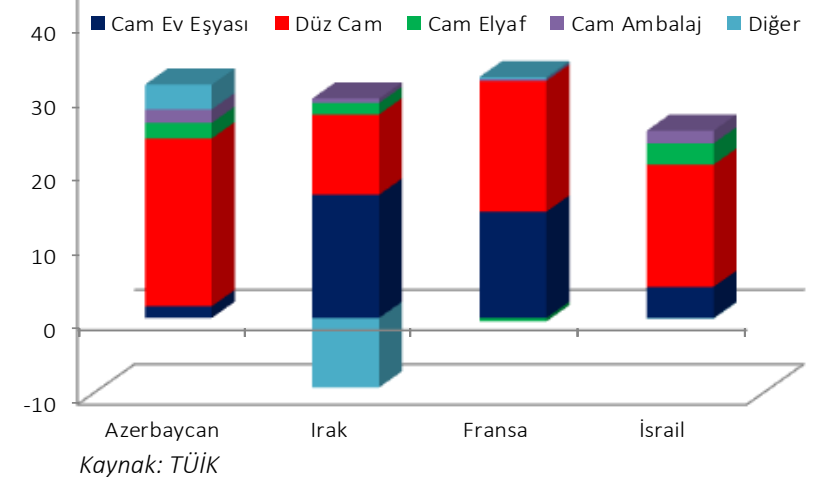


2005-2014 Arası Cam İhracatının En Hızlı Arttığı Ülkeler

Ülke	İhracat (bin USD)		Değişim (%)
	2005	2014	
Brezilya	427	18.819	4.305
Fas	1.728	13.530	683
Türkmenistan	2.785	17.496	528
Lübnan	3.103	18.135	484
Azerbaycan	6.534	37.879	480
Libya	2.740	11.274	311
Irak	11.020	43.493	295
Gürcistan	3.307	12.183	268
Suudi Arabistan	5.728	16.959	196
Polonya	5.851	16.485	182

- Taşıma maliyetlerinin yüksekliği nedeniyle camın uzun mesafelerde nakliyesi ekonomik olmamaktadır. Bu nedenle 2014 yılında 181 ülkeye ihracat yapan cam sektörünün en büyük ihracat pazarını coğrafi yakınlık nedeniyle toplam ihracattan aldığı yaklaşık %50'lik pay ile AB ülkeleri almaktadır. 2014 yılı rakamlarına göre ilk 10 ülkeden Azerbaycan, Irak, İsrail ve Fransa 2005-2014 döneminde sırasıyla %480, %295, %164 ve %136 oranlarında artışlarla ihracatın en fazla arttığı ülkeler olmuştur. Alt sektörler bazında bakıldığında söz konusu artışların ağırlıklı olarak düz cam ve cam ev eşyası ihracatındaki artıştan kaynaklandığı gözlenmektedir.
- 2015 yılının ilk 8 aylık verilerine göre İtalya'ya yapılan ihracatın belirgin olarak arttığı (toplam cam ihracatı içindeki payı %13,1 olmuştur), Azerbaycan ve Rusya'nın ihracatta ilk 10 ülkenin gerisine düştüğü ve yerlerine İran ve Bulgaristan'ın geldiği gözlenmiştir. Ocak-Ağustos 2015 döneminde en belirgin pazar kaybı %69 oranında azalışla Rusya'ya yapılan ihracatta gözlenmiştir.
- Camın nakliyesinin zorluğu ve maliyetlerin yüksekliği özellikle düz cam ürünlerinde uzak bir mesafedeki pazara girmek isteyen üreticilerin bu pazarda üretim tesisi kurma yoluna gitmesine neden olmaktadır.

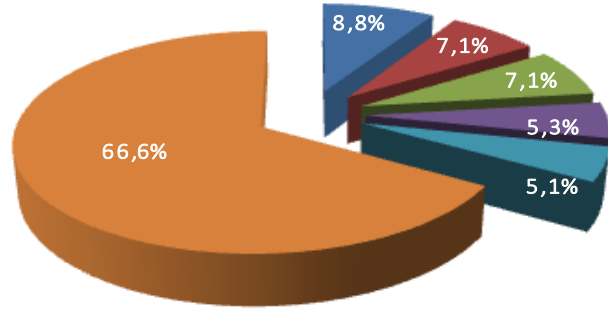
2005-2014 Döneminde İhracat Değerindeki Artış Tutarının Ülke ve Alt Sektörler Bazında Kırılımı (Milyon USD)



TÜRKİYE'DE CAM SEKTÖRÜ / İHRACAT

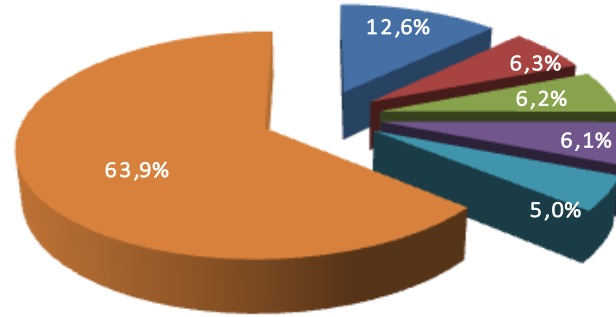
2014 Yılı Cam İhracatında Alt Sektörler Bazında İlk 5 Ülkenin Payları (%)

Cam Ev Eşyası İhracatı: 486 Milyon USD



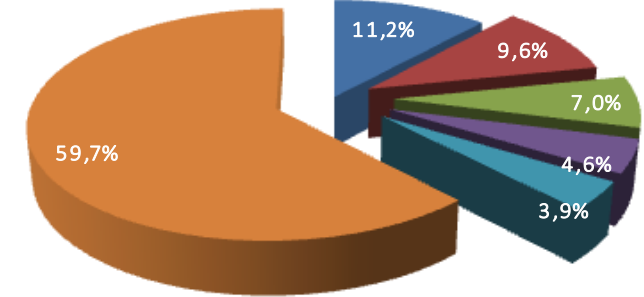
■ İngiltere ■ Almanya ■ ABD ■ Fransa ■ Irak ■ Diğer

Düz Cam İhracatı: 391 Milyon USD



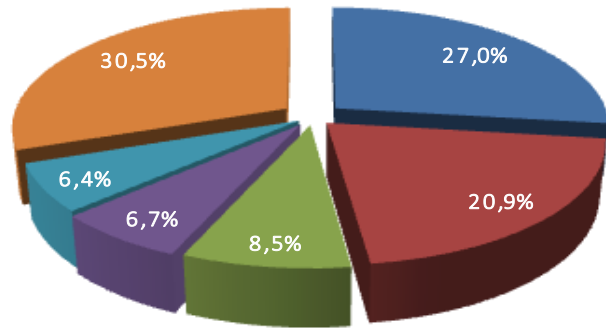
■ Almanya ■ Fransa ■ Bulgaristan ■ Azerbaycan ■ İtalya ■ Diğer

Cam Elyaf İhracatı: 104 Milyon USD



■ Almanya ■ İtalya ■ İsrail ■ İngiltere ■ Türkmenistan ■ Diğer

Cam Ambalaj İhracatı: 31 Milyon USD



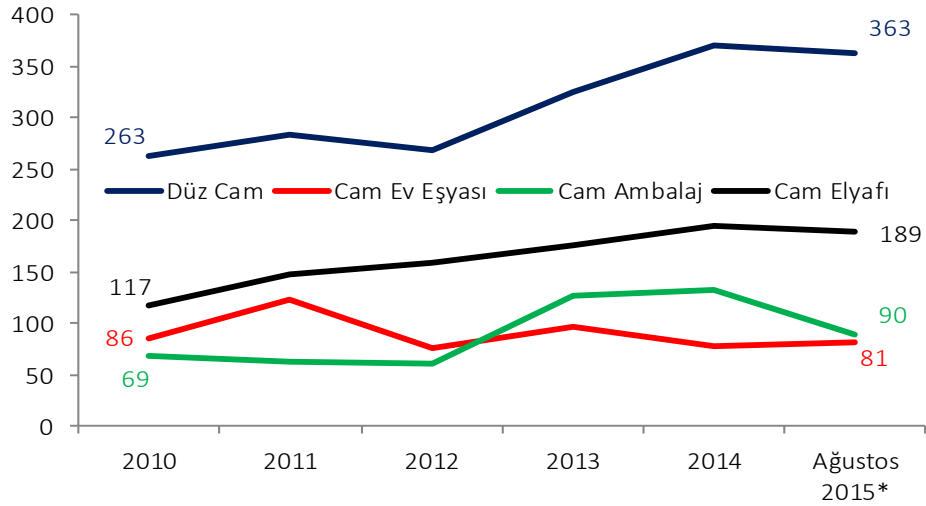
■ İtalya ■ İsrail ■ Almanya ■ KKTC ■ Azerbaycan ■ Diğer

Kaynak: TÜİK

- Alt sektörlerden cam ev eşyası ve düz cam net ihracatçı konumda olup bu alt sektörlerde 2014 yılında ihracatın ithalatı karşılama oranları sırasıyla %625 ve %105 olarak gerçekleşmiştir. Bu sektörlerin pazarlarının diğerlerine göre nispeten daha çeşitli olduğu; ilk 5 ülkeye yaptıkları ihracatın toplam ihracat içindeki payının sırasıyla %33 ve %36 düzeyinde gerçekleştiği görülmektedir. Cam ev eşyası ürünün niteliği gereği daha uzak pazarlara da rahatlıkla ihraç edilebilmektedir.
- 2014 yılında cam elyaf ihracatının %36'sı, cam ambalaj ihracatının ise %70'i ilk beş ülkeye gerçekleştirilmiştir.
- Almanya tüm alt sektörlerde önemli bir ihracat pazarıdır.

TÜRKİYE'DE CAM SEKTÖRÜ / İTHALAT

Alt Sektörler İtibarıyla İthalat (milyon USD)

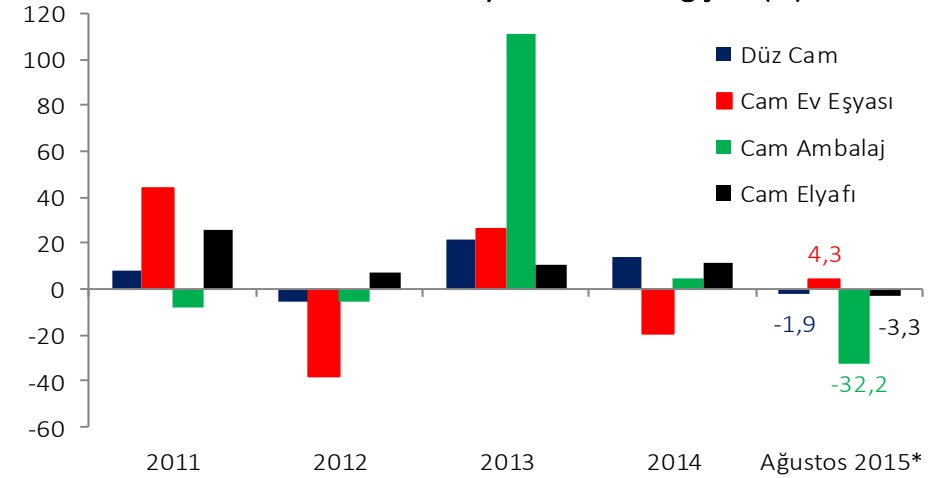


Kaynak: TÜİK

*yıllıklandırılmış

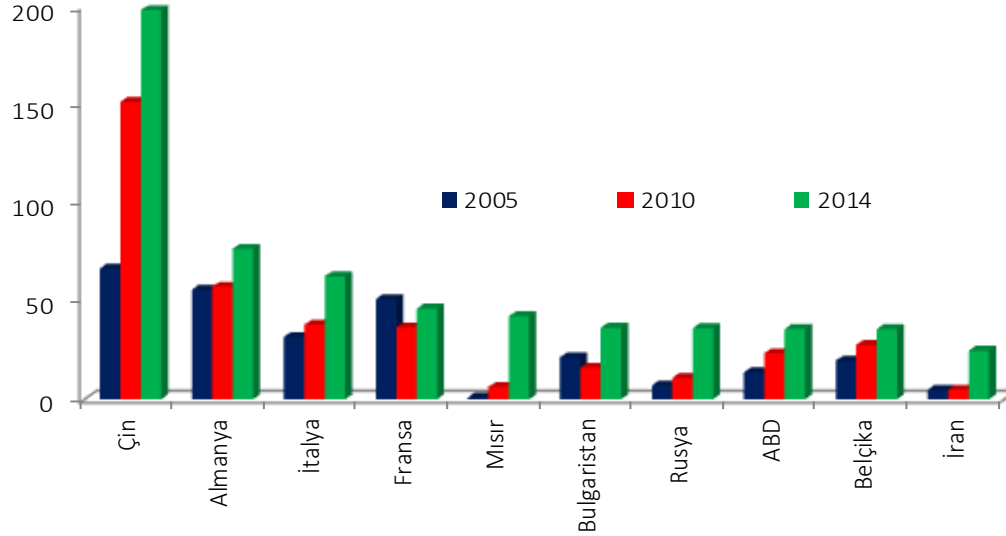
- Cam ve cam ürünleri ithalatının %40'ını düz camlar oluşturmakta, cam elyaf yaklaşık %20'lik payıyla 2. sırada yer almaktadır.
- 2013 yılında cam ambalaj ithalatı 2012 yılının iki katını aşan şekilde artmış, diğer alt sektörlerdeki artışla birlikte toplam cam ve cam ürünleri ithalatı %27 oranında artış kaydetmiştir. 2014 yılında cam ev eşyası haricinde tüm alt sektörlerde artan ithalat, 2015 yılının ilk sekiz ayında cam ev eşyası haricinde tüm alt sektörlerde TL'deki değer kaybının da etkisiyle değişen oranlarda azalmıştır. Bu seyrin devamı halinde toplam cam ithalatının 2015 genelinde %7,8 oranında azalması beklenmektedir.

Alt Sektörler İtibarıyla İthalatın Değişimi (%)



TÜRKİYE'DE CAM SEKTÖRÜ / İTHALAT

İthalatın Ülkelere Göre Dağılımı (milyon USD)



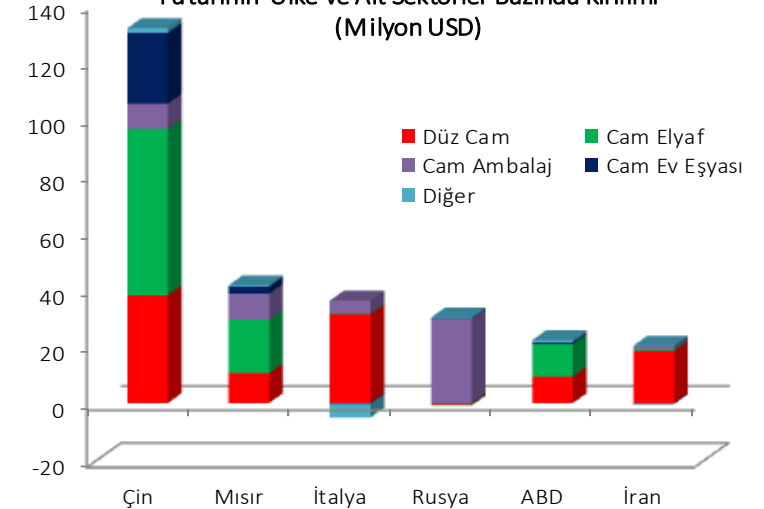
- 2005-2014 döneminde Türkiye'nin cam ithalatı %90,4 oranında artış kaydetmiştir. 2014 yılında ithalat yapılan 101 ülkeden ilk 10'u toplam cam ithalatı içinde %73'lük bir paya sahiptir. Türkiye cam ithalatının yaklaşık %45 gibi önemli bir kısmını Avrupa Birliği ülkelerinden yapmaktadır.
- Düşük işgücü maliyeti ve devlet destekleriyle dünya üretim ve ticaretinde ön plana çıkan Çin'in Türkiye cam pazarına da önemli bir rakip olarak girdiği gözlenmektedir. Nitekim Çin'den gerçekleştirilen cam ithalatı 2005 yılında toplam cam ithalatının %15'i düzeyindeyken bu oran 2014 yılında %25'e yükselmiştir. Bu artış başta cam elyaf ve düz cam olmak üzere tüm alt sektörlerde yaşanmıştır.
- En fazla ithalat yapılan ilk 10 ülkeden başta Mısır olmak üzere Rusya ve İran'dan yapılan ithalat çarpıcı bir şekilde artmıştır. Bu artışlar Mısır'dan düz cam, cam elyaf ve cam ambalaj, Rusya'dan cam ambalaj, İran'dan düz cam ithalatındaki artıştan kaynaklanmıştır. Mısır ve Rusya'dan yapılan ithalat artışında Türk girişimcilerin ilgili ülkelerdeki yatırımlarından Türkiye'ye yaptıkları satışlar etkili olmuştur.

Kaynak: TÜİK

2005-2014 Arası Cam İthalatının En Hızlı Arttığı Ülkeler

Ülke	İthalat (bin USD)		Değişim (%)
	2005	2014	
Mısır	934	42.250	4.425
Moldova	375	13.716	3.556
Macaristan	524	18.361	3.407
Ukrayna	1.362	17.168	1.161
Polonya	1.660	18.649	1.023
Rusya	6.939	36.147	421
İran	4.853	24.735	410
Çin	66.536	198.051	198
ABD	13.693	35.792	161
İtalya	31.660	62.564	98

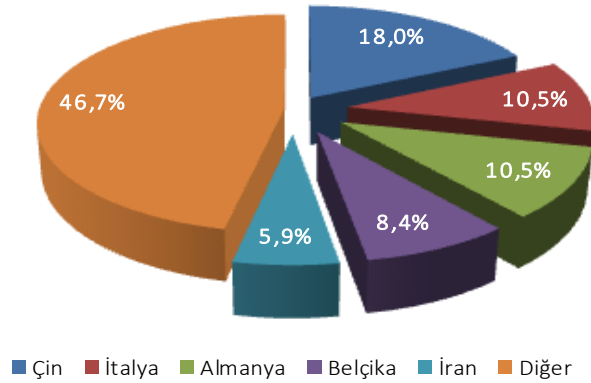
2005-2014 Döneminde İthalat Değerindeki Artış Tutarının Ülke ve Alt Sektörler Bazında Kırılımı (Milyon USD)



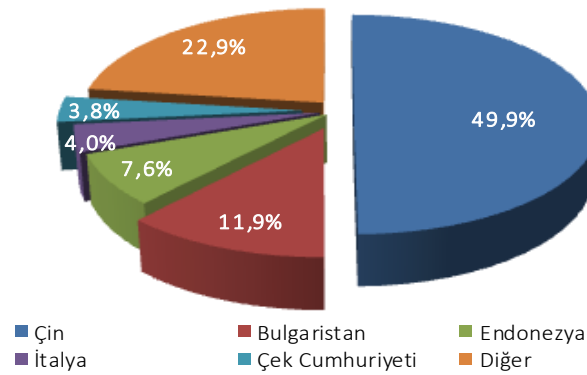
TÜRKİYE'DE CAM SEKTÖRÜ / İTHALAT

2014 Yılı Cam İthalatında Alt Sektörler Bazında İlk 5 Ülkenin Payları (%)

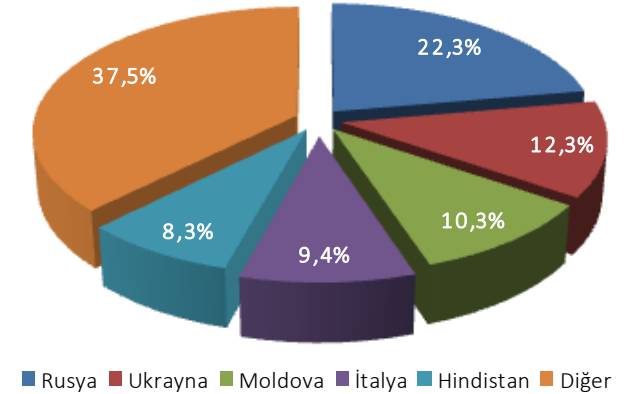
Düz Cam İthalatı: 371 Milyon USD



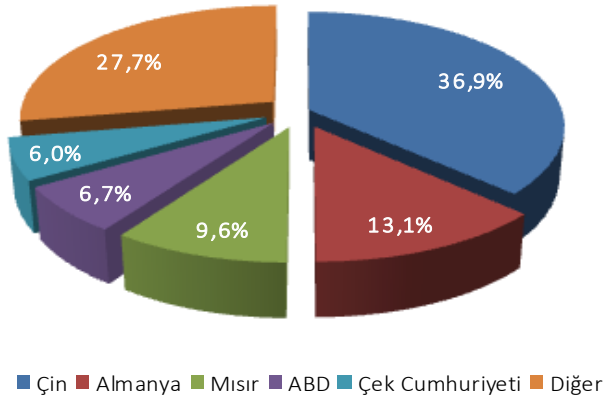
Cam Ev Eşyası İthalatı: 78 Milyon USD



Cam Ambalaj İthalatı: 133 Milyon USD



Cam Elyaf İthalatı: 195 Milyon USD



- Cam sektöründe en fazla ithalat düz cam ve cam elyaf alt sektörlerinde gerçekleşmektedir.
- Çin ürünleri başta cam ev eşyası olmak üzere tüm alt sektörlerde önemli bir rakip olarak piyasada yer almaktadır (Çin, cam ambalaj sektöründe %7,8 pay ile en fazla ithalat yapılan 6. ülke konumundadır).
- Düz camda Çin ve Romanya'dan yapılan ithalatta koruma önlemleri bulunmaktadır. İran'dan yapılan ithalatla ilgili olarak Haziran 2014'te açılan koruma önlemi soruşturması sonucunda Aralık 2015'te uygulanmaya başlamak üzere 3 yıl süreli koruma önlemi getirilmiştir.
- Ayrıca, Kasım 2015 itibarıyla Çin ve İsrail menşeli bazı firmalardan yapılan oto cam ithalatında dampainge karşı önlem uygulanmasına karar verilmiştir.
- Cam ev eşyasında İran ürünlerine uygulanmakta olan kotalar Haziran 2014'te 4 yıl süre ile uzatılmıştır.

Kaynak: TÜİK

TÜRKİYE'DE CAM SEKTÖRÜ / ÜRETİM MALİYETLERİ

Sektörde Sınai ve Ticari Maliyetlerin Dağılımı (Toplam Maliyet=100)					
	Toplam	Düzcama	Cam Eşya	Cam Ambalaj	Cam Elyaf
Hammadde/Malzemesler	33	37	29	32	27
Enerji	20	23	15	20	28
İşçilik	12	9	17	9	21
Amortisman	11	10	8	14	9
Diğer Sınai Giderler	2	3	2	2	2
Genel İdare Giderleri	10	9	14	9	11
Satış ve Pazarlama Giderleri	8	6	13	7	8
Finansman Giderleri	4	3	2	7	4
Toplam Maliyet	100	100	100	100	100

Kaynak: Şişecam

- Cam üretiminde maliyet açısından hammadde, enerji ve işçilik önemli girdi kalemleridir. Toplam maliyetler içindeki pay, hammadde ve malzemelerde %33, enerjide %20, işçilikte %12 düzeyindedir. Önemli girdileri büyük ölçüde yurt içinden temin eden sektörün maliyet yapısında yurt içi girdi kalemlerindeki fiyatlar belirleyici olmaktadır.
- Sektörün yüksek ısı ve enerjiye olan ihtiyacı sektörün yurt içi doğal gaz ve elektrik fiyatlarına olan hassasiyetini artırmaktadır. Alt sektörler bazında bakıldığında enerji kullanımının cam elyaf ve düz cam alt sektörlerinde daha yoğun olduğu gözlenmektedir. Küresel ölçekte enerji fiyatlarındaki düşüş eğiliminin sektöre olumlu yansıdığı gözlenirken, Ekim 2014'te yapılan yurt içi doğal gaz ve elektrik zammından bu yana döviz kurlarındaki hareketlerin henüz fiyatlara yansımamış olması, olası bir doğalgaz ve elektrik zammını gündemde tutmaktadır.
- İşçilik giderlerinin ise cam elyaf ve cam ev eşyasında ön plana çıktığı görülmektedir.

IV. GENEL DEĞERLENDİRME VE BEKLENTİLER

TÜRKİYE'DE CAM SEKTÖRÜ / GENEL DEĞERLENDİRME VE BEKLENTİLER

- Türk cam sektörü yeterli üretim kapasitesi ve yüksek bilgi birikimi ile geniş bir ürün yelpazesinde, kaliteli ve esnek üretim gerçekleştirmektedir.
- Cama olan talep ekonomik dalgalanmalardan birebir etkilenmektedir. Ancak, üretim teknolojisi kesintisiz üretim yapmayı gerektirmektedir. Esnek bir üretim yapısına sahip olmayan sektörde talebin düştüğü yıllarda arz fazlası meydana gelmekte, kâr marjları daralmaktadır.
- Türkiye cam sektörü hammaddede yeterli iç kaynağa sahiptir. Bununla birlikte, fiziksel ve kimyasal özellikleri bakımından istenen özelliklere uygun hammadde rezervleri giderek azalmakta ve hammadde rezervlerinin kalitesinin nispeten düşük olması sektör için sorun oluşturmaktadır. Son yıllarda başta Mısır'dan olmak üzere kum ithalatı gerçekleştirilmeye başlanmıştır.
- Enerji yoğun bir sektör olan cam sektöründe 2014 yılından bu yana petrol fiyatlarında yaşanan düşüş maliyet baskısını hafifletmiş olsa da sektör için enerjide sürekliliğin sağlanması ve rekabet edilebilir maliyetlerle teminin sürekli kılınması önem arz etmektedir. İşgücü maliyetlerinin de uluslararası rakiplere göre görece yüksekliği sektörün rekabet avantajını azaltmakta, ihracatını olumsuz etkilemektedir. Ayrıca, bu durum üretimin enerji ve işgücü fiyatlarının daha ucuz olduğu bölgelere kaymasına ve yurtiçi pazarda ucuz ithal ürünler ile yoğun rekabet yaşanmasına neden olmaktadır.
- Sektör düz camda inşaat ve otomotiv, cam ambalajda gıda, içecek ve ilaç gibi çok önemli sektörlerle girdi sağlamaktadır. Bu sektörlerde iç pazarın büyüklüğü ve gelişme potansiyeli sektörün güçlü olduğu alanlardır. Özellikle inşaat sektörüne girdi sağlayan düz cam üretiminde faizlere olan duyarlılık yüksek seviyededir. Önümüzdeki dönemde faizlerde gözlenebilecek artışın sektör üzerinde baskı yaratabileceği, ancak son genel seçimlerin ardından siyasi belirsizliğin bir miktar azalmasının bu etkiyi hafifletebileceği düşünülmektedir.
- Ulaşım ve altyapı olanaklarının istenen seviyede olmamasına rağmen Türkiye'nin coğrafi konumu ile gelişmekte olan pazarlara yakınlığı sektör için önemli bir rekabet avantajı olarak ön plana çıkmaktadır. Bu avantaj hem bu bölgelere ihracat yapma hem de bu bölgelerde yatırım yapma yoluyla büyüme imkanını birlikte getirmiştir. Bununla birlikte yakın coğrafyamızda süregelen siyasi ve jeopolitik riskler hem bu pazarlar hem de diğer pazarlara ulaşım açısından sektör ihracatına olumsuz yansımaktadır.

TÜRKİYE'DE CAM SEKTÖRÜ / GENEL DEĞERLENDİRME VE BEKLENTİLER

- Cam sektöründe faaliyet gösteren Türk firmalarının cam ev eşyası, cam ambalaj ve düz cam alanlarında Rusya'da yapmış olduğu yatırımlar vesilesiyle Rusya pazarındaki gelişmeler özellikle önem arz etmektedir. Rusya ekonomisinde yaşanan gelişmeler sonucunda iç talebin daralması, bu ülkedeki cam ve cam ürünleri satışlarını olumsuz yönde etkilemiştir. 2014'te Türkiye'nin Rusya'ya yönelik cam ve cam ürünleri ihracatı da bir önceki yıla göre %8,8 azalarak 32,7 milyon USD'ye gerilemiş, Ocak-Ağustos 2015 döneminde ihracattaki azalış %69 gibi çok yüksek bir orana ulaşmıştır. Yaşanan krizle birlikte Rubledeki değer kaybının da etkisiyle bu ülkedeki Türk üreticiler Türkiye ve Doğu Avrupa'ya satışlarını artırmışlardır. Rusya pazarındaki daralmaya bağlı olarak Türk ihracatçıların da 2015'te başta Avrupa ülkeleri olmak üzere alternatif pazarlara yöneliminin arttığı gözlenmektedir.
- 2014 yılında farklı oranlarda olmak üzere ihracat tüm alt sektörlerde artış kaydetmiş, sektörün toplam ihracat artışı %7,7 düzeyinde gerçekleşmiştir. İhracatta yeni pazarlara girilmesi ve son yedi yıldır daralan Avrupa inşaat sektörünün, 2014 yılında ilk defa gelişme kaydederek %1 oranında büyümesi özellikle düz cam sektöründe belirgin ihracat artışına neden olmuştur. 2015 yılının ilk 8 aylık verilerine göre ise toplam cam sektörü ihracatı düşmektedir. Bu dönemde en belirgin pazar kaybı %69 oranında azalışla Rusya'ya yapılan ihracatta gözlenirken, İtalya'ya yapılan ihracat belirgin olarak artış kaydetmiştir. Ana pazarın Avrupa olması nedeniyle euronun dolar karşısındaki değer kaybı da 2015 yılındaki ihracat gerilemesinde etkili olmuştur.
- Önümüzdeki dönemde ihracat performansının artmasında önemli ihraç pazarlarımızdan AB ekonomisinin seyri ve yakın coğrafyamızdaki politik gelişmeler belirleyici olacaktır.
- TL'nin dolar karşısında değer kaybetmesine rağmen düşük enerji ve işgücü maliyetlerine sahip olan ülkeler için Türkiye halen çekici bir pazar olmaya devam etmiş ve 2014 yılında cam ithalatı sektör genelinde %7,37 oranında artmıştır. İthalatı azalan tek alt sektör cam ev eşyası olmuştur. Son 10 yılda toplam ithalat içindeki payı %25'e ulaşmış olan Çin'in yanı sıra Mısır, Rusya ve İran'dan yapılan ithalat çarpıcı bir şekilde artmıştır. 2014 yılında Rusya'ya uygulanan ambargolar nedeniyle ülkede yaşanan ekonomik krizin üreticileri Doğu Avrupa ve Türkiye pazarlarına yöneltmiş olması nedeniyle Türkiye'nin Rusya'dan yaptığı cam ithalatı %44,5 oranında artmıştır. Düz camda Çin ve Romanya'dan yapılan ithalatta koruma önlemleri bulunmaktadır. İran'dan yapılan ithalatla ilgili olarak Haziran 2014'te açılan koruma önlemi soruşturması sonucunda Aralık 2015'te uygulanmaya başlamak üzere 3 yıl süreli koruma önlemi getirilmiştir. Ayrıca, Kasım 2015 itibarıyla Çin ve İsrail menşeli bazı firmalardan yapılan oto cam ithalatında dampinge karşı önlem uygulanmasına karar verilmiştir. Cam ev eşyasında iç piyasada yoğun rekabet yaratan İran ürünlerine uygulanmakta olan kotalar Haziran 2014'te 4 yıl süre ile uzatılmıştır. 2015 yılında ise alt sektörlerde farklı oranlarda olmak üzere cam ithalatı düşmektedir.

TÜRKİYE'DE CAM SEKTÖRÜ / GENEL DEĞERLENDİRME VE BEKLENTİLER

- Sektörün 2015 yılını ılımlı iç talep artışına bağlı olarak alt sektörlerden özellikle cam ambalajın katkısıyla %6,6 büyüme ile tamamlayacağı tahmin edilmektedir. 2015 yılında ivme kaybetmiş olan ihracatın 2016 yılında özellikle AB pazarındaki gelişmeler paralelinde toparlanması beklenmektedir.
- ABD ve AB arasında Haziran 2013'te müzakere süreci başlayan Transatlantik Ticaret ve Yatırım Ortaklığı (TTYO) serbest ticaret ve yatırım anlaşmasının imzalanması ve Türkiye'nin ABD ile bu paralelde bir Serbest Ticaret Anlaşması yapmaması durumunda orta vadede pek çok sektör gibi Türk cam sektörü de asimetrik bir rekabete maruz kalabilecektir.

YASAL UYARI



Bu rapor Bankamız uzmanları tarafından güvenilir olduğuna inanılan kamuya açık kaynaklardan elde edilen bilgiler kullanılmak suretiyle, sadece bilgilendirme amacıyla hazırlanmıştır ve hiçbir şekilde finansal enstrümanların alım veya satımı konusunda tavsiye veya finansal danışmanlık hizmeti sağlanması olarak yorumlanmamalıdır. Bu raporda yer verilen görüş ve değerlendirmeler, hiçbir şekilde Türkiye İş Bankası A.Ş.'nin kurumsal yaklaşımını yansıtmamakta olup, raporu kaleme alan uzmanların kişisel görüş ve değerlendirmeleridir. Türkiye İş Bankası A.Ş. bu raporda yer alan bilgi, görüş ve değerlendirmelerin doğru, değişmez ve eksiksiz olması konusunda herhangi bir şekilde garanti vermemektedir. Türkiye İş Bankası A.Ş. bu raporda yer alan bilgilerde herhangi bir bildirimde bulunmaksızın değişiklik yapma hakkına sahiptir. Bu rapor ve içindeki bilgilerin kullanılması nedeniyle doğrudan veya dolaylı olarak oluşacak zararlardan Türkiye İş Bankası A.Ş. hiçbir şekilde sorumluluk kabul etmemektedir.

İşbu rapor üzerinde Bankamızın telif hakkı olup, Bankamızın yazılı izni alınmaksızın herhangi bir kişi tarafından, herhangi bir amaçla, kısmen veya tamamen çoğaltılamaz, dağıtılamaz veya yayımlanamaz. Tüm haklarımız saklıdır.