

# BİTKİSEL YAĞ İMALATI SEKTÖRÜ

AYŞE BETÜL ÖZTÜRK

Uzman Yardımcısı

İKTİSADİ ARAŞTIRMALAR BÖLÜMÜ

MAYIS 2016

## İÇİNDEKİLER

I. YÖNETİCİ ÖZETİ.....	3
II. DÜNYADA BİTKİSEL YAĞ SEKTÖRÜ .....	6
III. TÜRKİYE'DE BİTKİSEL YAĞ SEKTÖRÜ .....	9
A. ÜRETİM .....	10
B. YATIRIMLAR.....	12
C. ÜRETİM MALİYETLERİ .....	13
D. HAMMADDE .....	15
E. DIŞ TİCARET .....	18
F. MARGARİN .....	20
G. FİNANSAL GÖSTERGELER .....	21
H. SEKTÖRÜN BAŞLICA SORUNLARI .....	22
İ. MEVZUAT VE DESTEKLER .....	23
IV. GENEL DEĞERLENDİRME VE BEKLENTİLER .....	27

# I. YÖNETİCİ ÖZETİ

## YÖNETİCİ ÖZETİ

Dünyada artan nüfusa paralel olarak yükselen talebi karşılamak için gıda maddeleri ve dolayısıyla bitkisel yağ üretimi artış kaydetmektedir.

Bitkisel yağ üretiminin temel hammaddesi yağlı tohumlardır. Yağlı tohumlar kırma aşamasının ardından kabuklarından ayrıldıktan sonra çeşitli işlemlerden geçirilerek ham yağ ve küspe olarak ikiye ayrılmaktadır. Küspe, hayvan yemi olarak kullanılırken; ham yağ, rafine edilerek sofralık bitkisel yağa dönüştürülmektedir. Ham yağ ayrıca biyodizel üretimi ile sabun ve boya üretiminde de kullanılmaktadır.

Dünya genelinde üretim miktarlarına bakıldığında en fazla üretilen yağlı tohumların soya fasulyesi, kolza (kanola), pamuk tohumu, ayçiçeği ve palm çekirdeği olduğu görülmektedir. Yağlı tohum üretiminin %41'i ABD ve Brezilya'da gerçekleştirilirken, %60'ını soya fasulyesi oluşturmaktadır.

Dünyadaki tarımsal üretimin %5-6'sını oluşturan yağlı tohumun toplam ekim alanı 1990 yılından itibaren ülkeler bazında incelendiğinde, dünyanın önde gelen üreticilerinin yağlı tohum ekimine büyük önem verdikleri görülmektedir. Türkiye'de ise yağlı tohum ekim alanı bu dönemde sınırlı artış kaydetmiştir.

Dünyanın yağlı tohumda en büyük üreticileri soya fasulyesinde ABD ile Brezilya, ayçiçeğinde Ukrayna ile Rusya, palmde Endonezya ile Malezya, pamukta Çin ile Hindistan ve kolzada Kanada ile Çin'dir.

Rafine edilmiş bitkisel yağın dünya genelinde en büyük üreticileri Çin, Endonezya ve Malezya'dır. Küresel ihracatın %40'ı dünyanın en büyük palm tohumu üreticileri Endonezya ve Malezya tarafından gerçekleştirilmektedir. Endonezya'daki büyük firmaların yatırımları ve hükümetin ham yağ ihracatından çok, rafine yağ üretimini teşvik etmesi, Endonezya'yı Malezya'daki küçük işletmelere karşı daha rekabetçi hale getirmektedir.

Üretimin tüketimi karşılamaması sebebiyle yağlı tohum ve ham yağda ithalata bağımlı olan Türkiye'de bitkisel yağ sektörü çoğunlukla ayçiçeği ve pamuk tohumu üzerinden yapılmaktadır. Marmara Bölgesi'nde daha çok ayçiçeği yağı tesisleri bulunurken, Akdeniz Bölgesi'nde soya ve pamuk yağı üretimi gerçekleştirilmektedir.

Rafine bitkisel yağ üretiminde en önemli maliyet kalemi ham yağıdır. Ham yağ üretiminde ise, toplam üretim maliyetinin yaklaşık %95'ini yağlı tohum oluşturmaktadır. Tohum üretimindeki en yüksek maliyet kalemlerinden olan gübre ve işçilik maliyetlerindeki yukarı yönlü seyir tarımsal fiyatları etkileyerek sektör maliyetlerini artırırken, petrol fiyatlarındaki gerilemeye bağlı olarak mazot fiyatlarında gözlenen düşüş sektörün maliyetlerini olumlu yönde etkilemiştir.

## YÖNETİCİ ÖZETİ

Türkiye, rafine edilmiş bitkisel yağda net ihracatçı konumdadır. Türkiye'nin 2015'te rafine edilmiş bitkisel yağ ihracatından en yüksek payı %81 ile Irak ve Suriye almıştır.

2014 yılında üretiminin %20'si ihraç edilen margarinin iç pazardaki tüketiminin büyük çoğunluğu ev dışında, endüstriyel ve pastacılıktaki kullanımından gelmiştir. Margarinde Türkiye'nin en büyük ihracat pazarları rafine edilmiş bitkisel yağda olduğu gibi Irak ve Suriye'dir.

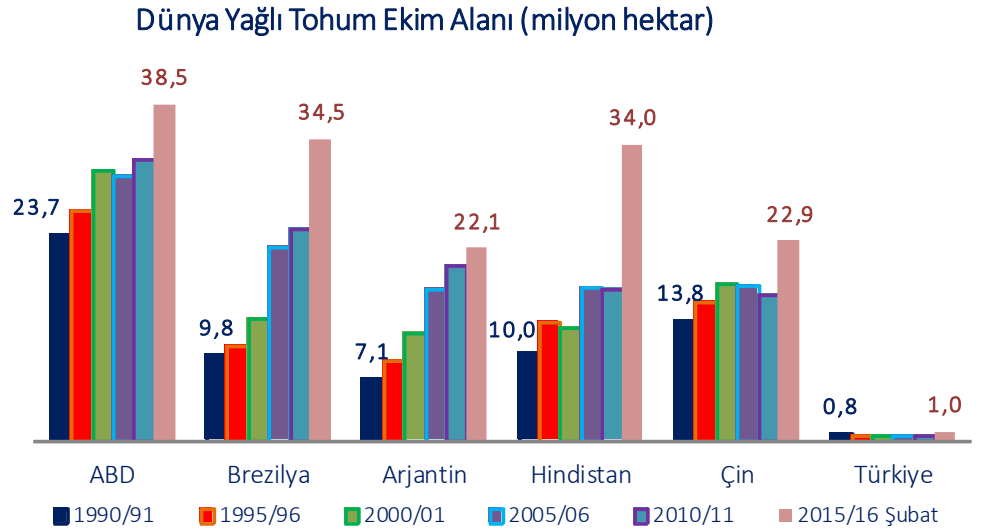
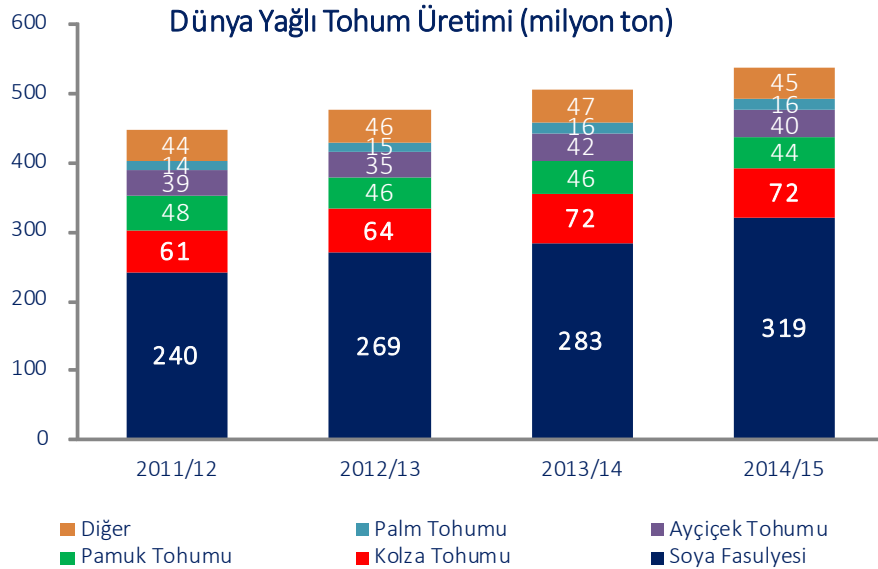
Artan gıda talebi ve yükselen kişi başı gelire paralel 2016 yılında dünya bitkisel yağ üretiminin özellikle Endonezya'da artan rafinaj ve işleme tesisi yatırımlarındaki hareketlilikle beraber yükseleceğini öngörüyoruz. Türkiye'de ise, yeterli kapasiteye sahip sektörün hammadde açığının önümüzdeki yıllarda da devam edeceğini beklerken, devlet desteklerine bağlı olarak üretim ve ihracatın şekilleneceğini düşünüyoruz. İhracatta Ortadoğu pazarına yoğunlaşmış sektörün bölgedeki iç karışıklıklar, jeopolitik riskler ve negatif ekonomik görünüm sebebiyle risk altında olmaya devam edeceği ve alternatif ihraç pazarlarına ihtiyacın süreceğini tahmin ediyoruz. Öte yandan, yağlı tohum ve ham yağ ihtiyacının büyük çoğunluğunu Rusya ve Ukrayna'dan yapılan ithalatla karşılayan sektörün Rusya ile yaşanan gerilim sebebiyle önümüzdeki dönemde rotasını Karadeniz havzasındaki alternatif üreticilere kaydırabileceğini düşünüyoruz.

## II. DÜNYADA BİTKİSEL YAĞ SEKTÖRÜ

## DÜNYADA BİTKİSEL YAĞ SEKTÖRÜ / GENEL BİLGİLER

- Dünyada artan nüfusa paralel olarak yükselen talebi karşılamak için gıda maddeleri ve dolayısıyla bitkisel yağ üretimi artış kaydetmektedir.
- Bitkisel yağ üretiminin temel hammaddesi yağlı tohumlardır. Yağlı tohumlar kırma aşamasının ardından kabuklarından ayrıldıktan sonra çeşitli işlemlerden geçirilerek ham yağ ve küspe olarak ikiye ayrılmaktadır. Küspe, hayvan yemi olarak kullanılırken; ham yağ, rafine edilerek sofralık bitkisel yağa dönüştürülmektedir.

### Yağlı Tohumlar:



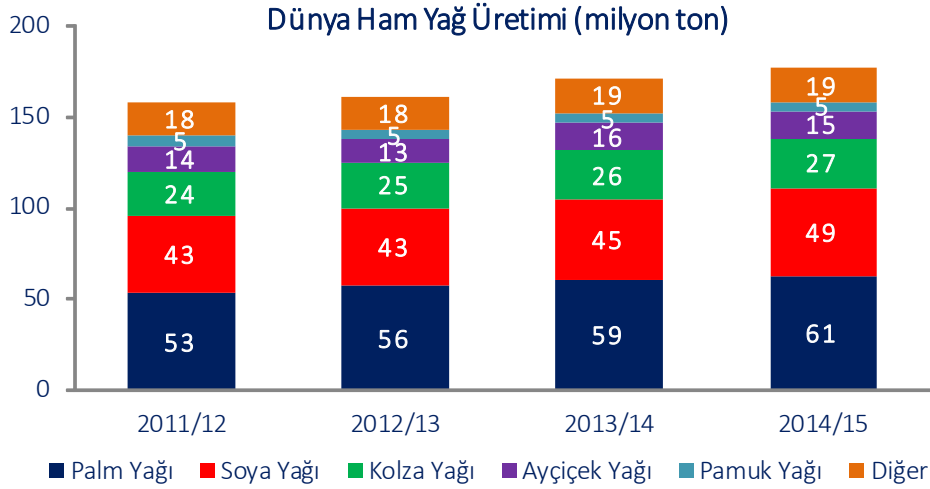
- Global yağlı tohum üretimi 2014/15'te yıllık bazda %6,3 artışla 536 milyon tona ulaşmıştır. Üretimin %60'ını soya fasulyesi oluşturmaktadır. Toplam üretimin %41'i ABD ve Brezilya'da gerçekleştirilmektedir.

- Dünyadaki tarımsal üretimin %5-6'sını oluşturan yağlı tohumun toplam ekim alanı 231 milyon hektardır. 1990 yılından itibaren beşer yıllık dönemlerle yağlı tohum ekim alanları incelendiğinde, dünyanın önde gelen üreticilerinin yağlı tohum ekimine büyük önem verdikleri görülmektedir.

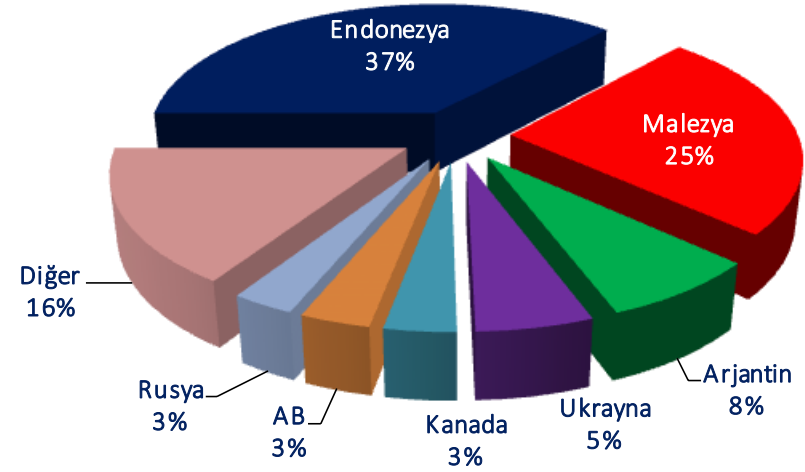
Kaynak: USDA

## DÜNYADA BİTKİSEL YAĞ SEKTÖRÜ / GENEL BİLGİLER

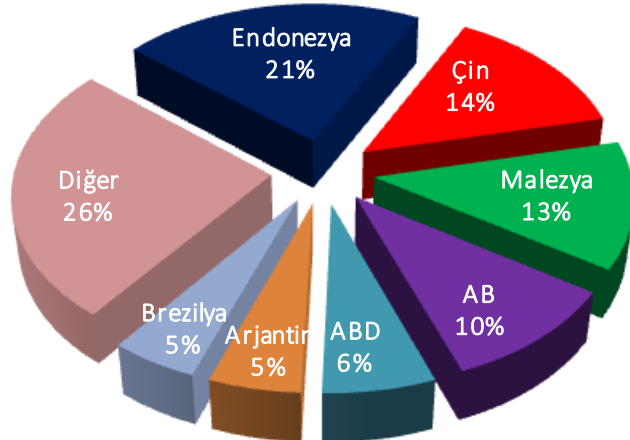
### Ham Yağlar:



### Dünya Ham Yağ İhracatı - 2014/15



### Ülkeler Bazında Ham Yağ Üretimi 2014/15



- Ham yağda dünya üretimi 2014/15 döneminde yıllık bazda %3,3 artışla 176 milyon ton olarak gerçekleşmiştir. Dünya ham yağ üretiminin %34'ü ve ihracatının %61'i Endonezya ve Malezya tarafından gerçekleştirilirken, ham yağ üretiminin %64'ü palm ve soya yağından gelmektedir. Türkiye, 2014 yılında 1,5 milyon ton bitkisel ham yağ üretimi ile dünya sıralamasında oldukça geridedir.

Kaynak: USDA



## DÜNYADA BİTKİSEL YAĞ SEKTÖRÜ / GENEL BİLGİLER

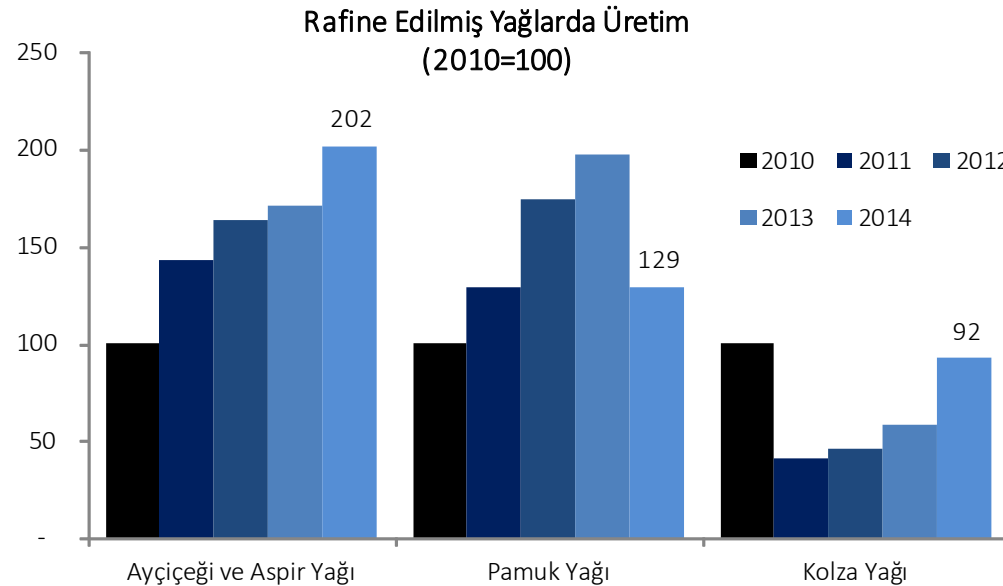
### Rafine Edilmiş Bitkisel Yağlar:

- Rafine edilmiş bitkisel yağın dünya genelinde en büyük üreticileri Çin, Endonezya ve Malezya'dır. Dünya genelinde rafine edilmiş bitkisel yağ üretimi ağırlıklı olarak palm yağından karşılanırken, küresel ihracatın %40'ı dünyanın en büyük palm tohumu üreticileri Endonezya ve Malezya tarafından gerçekleştirilmektedir. Endonezya'daki büyük firmaların yatırımları ve hükümetin ham yağ ihracatından çok rafine yağ üretimini teşvik etmesi, Endonezya'yı Malezya'daki küçük işletmelere karşı daha rekabetçi hale getirmektedir. Türkiye ise, rafine bitkisel yağ ihracatında dünyada altıncı sırada yer almaktadır.
- Önümüzdeki dönemde rafine edilmiş bitkisel yağ üretiminin dünya üzerindeki birkaç ülkede yoğunlaşmaya devam etmesi beklenmektedir. Tarımsal alandaki genişlemenin ivme kaybetmesine rağmen Endonezya ve Malezya'daki yükselen rafinaj kapasitesine bağlı olarak rafine edilmiş palm yağı üretiminin artması beklenmektedir.

# III. TÜRKİYE'DE BİTKİSEL YAĞ SEKTÖRÜ

## TÜRKİYE'DE BİTKİSEL YAĞ SEKTÖRÜ / ÜRETİM

- Türkiye'de toplam 153 adet bitkisel yağ üretimi yapan firma bulunmaktadır. Büyük tesisler rafinaj teknolojisine sahip iken, küçük tesislerin bir kısmı sezonluk faaliyet göstermektedir. 2014 yılında 110 adet olan yağlı tohum işleme tesisinin kapasitesi 7,4 milyon ton/yıl iken, kapasite kullanım oranı % 60'dır. Öte yandan, 100 adet olan rafineri tesisinin kapasitesi 4 milyon ton/yıl, kapasite kullanım oranı %75'dir. Bu durum Türkiye'nin yağlı tohum üretimindeki eksikliğini ve ham yağ ithalatına bağlılığını teyit etmektedir. Sektörde üreticiden tohumu doğrudan alıp kıran, yağı rafine eden ve bu süreçte kendi enerjisini kendi üreten yüksek teknoloji üretim tesisleri de mevcuttur.
- Marmara Bölgesi'nde daha çok ayçiçeği yağı tesisleri bulunurken, Akdeniz Bölgesi'nde soya ve pamuk yağı üretimi gerçekleştirilmektedir.
- Rafine edilmiş bitkisel yağların üretim endeksleri incelendiğinde, kolza ve ayçiçeği yağında yıllara göre artış sürerken, pamuk yağında 2014 yılında sert bir gerileme gözlenmiştir. Pamuk yağı üretimindeki düşüşün sebebi pamuktaki getirinin aşağı yönlü seyri sebebiyle pamuk üretiminde görülen gerilemedir.
- Yurt içi ciro büyüklüğü 7,5 milyar dolar olarak hesaplanan rafine edilmiş bitkisel yağ üretiminin Türkiye'deki nüfus artışı ve kişi başı tüketim harcamalarındaki yükselişe paralel üretiminin de orta vadede büyümeye devam etmesi beklenmektedir.



Kaynak: TÜİK

## TÜRKİYE'DE BİTKİSEL YAĞ SEKTÖRÜ / ÜRETİM

## İSO 500 Listesinde Yer Alan Yağlı Tohum ve Bitkisel Yağ Üreticisi Firmalar - 2014

Sıra	Firma Adı	Şehir	Üretimden Net Satışlar (milyon TL)
17	Unilever San. ve Tic. T.A.Ş.	İstanbul	3.392
61	Toros Tarım San. ve Tic. A.Ş.	İstanbul	1.412
98	Küçükbay Yağ ve Deterjan Sanayi A.Ş.	Ege Bölgesi	889
101	Besler Gıda ve Kimya San. ve Tic. A.Ş.	İstanbul	879
129	S.S. Trakya Yağlı Tohumlar Tarım Satış Kooperatifleri Birliği	Edirne	709
131	Bunge Gıda San. ve Tic. A.Ş.	İstanbul	703
169	Marsa Yağ San. ve Tic. A.Ş.	İstanbul	565
204	Yudum Gıda San. ve Tic. A.Ş.	İstanbul	477
224	Elita Gıda San. ve Tic. A.Ş.	Adana	439
238	Yonca Gıda Sanayi İşletmeleri İç ve Dış Ticaret A.Ş.	Manisa	415
255	Reka Bitkisel Yağlar San. ve Tic. A.Ş.	Tekirdağ	397
265	Doğa Organik Gıda ve Tarım Ürünleri Üretim ve Tic. İth. İhr. A.Ş.	Manisa	378
269	Cargill Tarım ve Gıda San. Tic. A.Ş.	İstanbul	374
287	Amylum Nişasta San. ve Tic. A.Ş.	Adana	353
375	Kerevitaş Gıda San. ve Tic. A.Ş.	İstanbul	283
402	Torunlar Gıda San. ve Tic. A.Ş.	İstanbul	264
418	S.S. Marmara Zeytin Tarım Satış Kooperatifleri Birliği	Bursa	254
425	Kadooğlu Yağ San. ve Tic. A.Ş.	Gaziantep	249
473	Nadir Tekstil Deri ve Yağ San. Tic. Ltd. Şti.	Gaziantep	227
490	Helvacızade Gıda İlaç Kimya San. ve Tic. A.Ş.	Konya	217
493	Eksun Gıda Tarım San. ve Tic. A.Ş.	Tekirdağ	216

- 2014 yılında İSO 500 listesinde 21 adet bitkisel yağ üreticisi firma bulunmaktadır. TÜİK'in açıkladığı verilere göre 2012 yılında sıvı ve katı yağ imalatındaki ilk 8 firmanın yoğunlaşma oranı %39'dur.
- Sektörde Tariş (pamuk ve zeytinyağı), Çukobirlik (pamuk ve soya fasulyesi), Antbirlik (pamuk ve pamuk tohumu), Karadenizbirlik (ayçiçeği tohumu) ve Trakyabirlik (ayçiçeği tohumu) gibi birlikler piyasa düzenleyicisi konumundadır. Birlikler üyelerine tohum, gübre ve nispeten ucuz finansman sağlarken, hasat sonrasında ürünleri üreticilerden satın almaktadırlar. Örneğin, Trakyabirlik, üreticilerden %30-50 oranında yağlı tohum satın alıp işleyerek ham yağı sanayiye, rafine yağın ise toptan ve perakende sektörüne satmaktadır. Öte yandan, çiftçiler birliklere verilmesi gereken asgari tutarı sağladıktan sonra ürünlerini getirisi daha yüksek olan kırma sanayiine ve ihracatçılara satmaktadırlar.

## TÜRKİYE'DE BİTKİSEL YAĞ SEKTÖRÜ / YATIRIMLAR

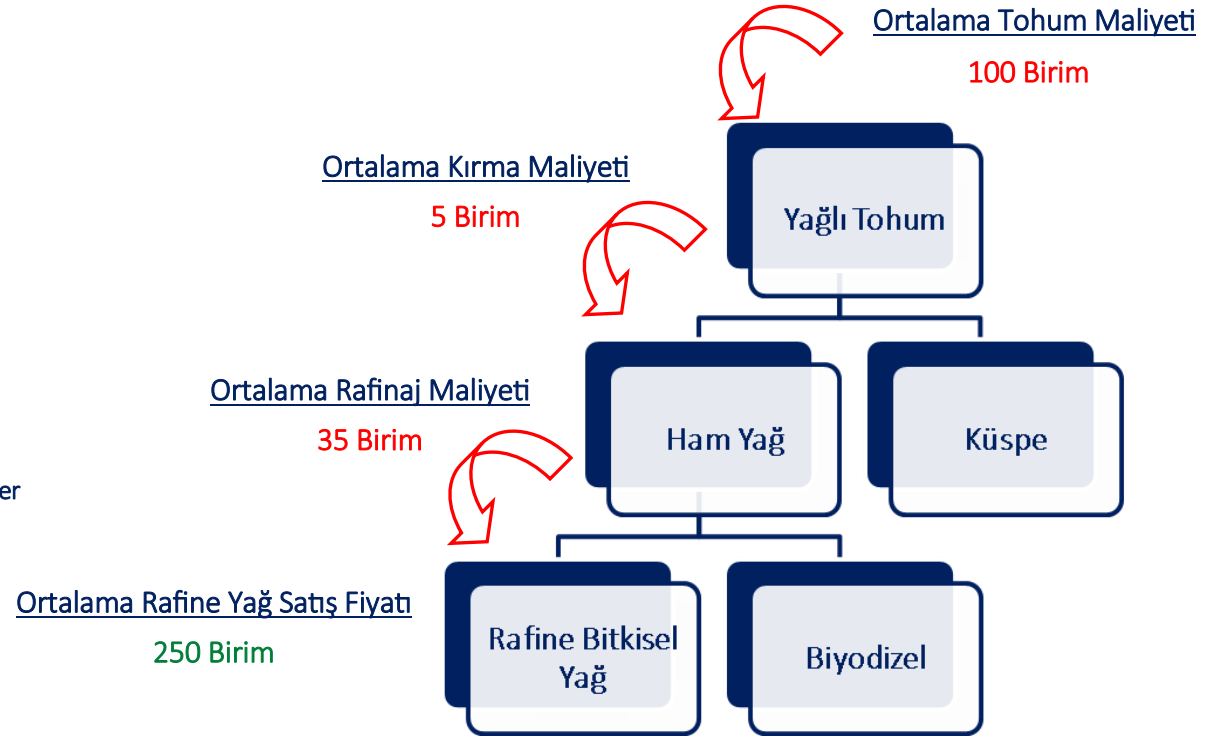
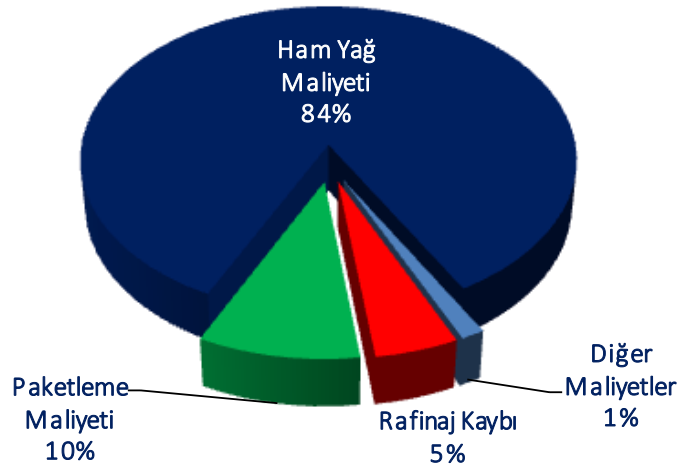
- Sektör genelinde firmalar genel olarak yeni fabrika yatırımı yapmak yerine yerel üreticilerin tesislerini kiralayarak üretim yapmayı ya da ürünü doğrudan yerli üreticiye fason ürettirmeyi tercih etmektedirler. Sektördeki yeni yatırımlar ise daha çok rafinaj ve paketleme üzerine yoğunlaşmaktadır.
- Türkiye'nin en büyük yağlı tohum işleme tesisi yatırımını 2012 yılında Mersin'e yapan Aves firması, mevcut konjonktürde Irak rafine bitkisel yağ pazarında yüksek bir pazar payına sahipken, 2014 yılında Irak'ta da rafine bitkisel yağ üretim tesisi yapımını başlatmıştır.
- Fransız tohum üreticisi Limagrain Fransa'daki iki fabrikasının yanında üçüncü fabrikasını Bursa Karacabey'de 2014 yılında faaliyete geçirirken fabrika kapasitesini artırmak için yatırımlarına devam etmektedir. Borsaya kote olan Altınyag ise, son dönemde yağlı tohum işleme, ham yağ rafinasyon ve tohum depolama kapasite artırımı için yatırımlarını sürdürmektedir.
- Dünyada büyük rafine bitkisel yağ üreticileri Cargill, Bunge Grup ve dünyanın en büyük palm ve çekirdeği yağı tedarikçisi Wilmar Türkiye'de faaliyet gösterirken, yerel üreticiler Küçükbay, Doğa Gıda ve Yonca Gıda sektörde en yüksek ciroya sahip firmalardır.
- Sektörde son yıllarda gözlenen en önemli gelişmelerden birisi ABD'li Cargill'in Turyağ Gıda'nın %100 hissesini satın almasıdır. ABD'li ve Hollandalı yatırımcıların sektöre ilgisinin arttığı gözlenirken, yurt içinde konsolidasyon sürecinin devam ettiği görülmektedir.

Yıl	Satın Alan Firma	Menşei	Satın Alınan Firma	Satın Alınan Yüzde
2005	Gıdasa SA	Türkiye	Marsa Gıda	49%
2007	MGS Marmara Gıda	Türkiye	Gıdasa SA	100%
2008	Afia International	Suudi Arab.	Yudum Gıda	100%
2010	Atlas Şirketler Grubu	Türkiye	Ordu Yağ	100%
2013	Bunge Gıda	Hollanda	Salat	100%
2013	Atlantis Yatırım Holding	Türkiye	Ekiz Yağ	70%
2014	Seaboard Corporation	ABD	Bağ Yağları	25%
2014	Küçükbay Yağ	Türkiye	Ekiz Yağ	100%
2014	Cargill	ABD	Turyağ Gıda	100%
2015	Trans-Atlantic Group DMCC	BAE	Oruçoğlu Yağ	100%
2015	Küçükbay Yağ	Türkiye	Arı Yağ	100%

Kaynak: Deloitte

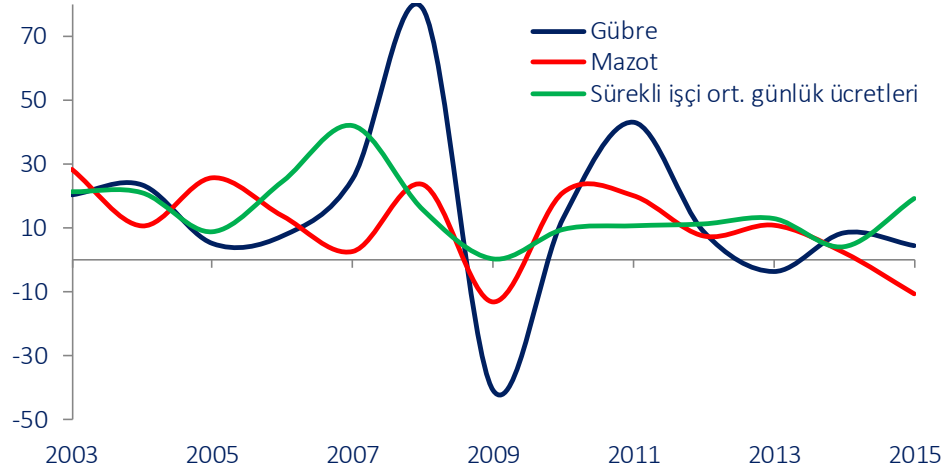
## TÜRKİYE'DE BİTKİSEL YAĞ SEKTÖRÜ / ÜRETİM MALİYETLERİ

Bitkisel Yağ Rafinerisi Maliyet Kalemleri (%)



- **Ham yağ**, rafine bitkisel yağ üretim maliyetleri içerisinde en yüksek paya sahip olan kalemdir.
- Ham yağ üretimindeyse, **yağlı tohum** maliyeti toplam üretim maliyetinin yaklaşık %95'ini oluşturmaktadır. Çekirdeği kırılan yağlı tohumun yaklaşık 2 katı maliyetinde olan ham yağ vals, pres ve ekstraksiyon gibi çeşitli işlemlerden geçirilirken, %5 civarında rafine kaybına uğrayan ham yağın sadece rafinasyon işlemindeki en yüksek maliyeti paketlemedir.

## TÜRKİYE'DE BİTKİSEL YAĞ SEKTÖRÜ / ÜRETİM MALİYETLERİ

Gübre, Mazot ve İşçilik Maliyetleri  
(Yıllık % Değişim)

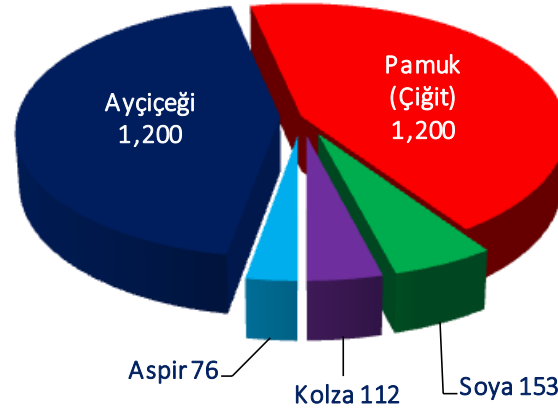
## 2011-2015 Tahmini Ayçiçeği Üretim Maliyetleri

Maliyet(TL/dekar)	2011	2015	Pay (%) - 2015
Tarla Kirası	40	65	30,7
Ekim Gübresi	20	28	13,2
Tohum Bedeli	15	23	10,7
1.Çapa	15	20	9,4
Hasat	14	18	8,5
İlk Sürüm	9	13	6,1
Ekim ve Gübreleme	9	12	5,7
Taşıma	6	6	3,0
Diğer	15	27	12,7
<b>Toplam</b>	<b>142</b>	<b>212</b>	<b>100</b>
Mazot Destekleme Bedeli	-6	-8	-
Gübre Destekleme Bedeli	-6	-8	-
<b>Toplam</b>	<b>130</b>	<b>196</b>	<b>-</b>
% 3 Genel İdare Giderleri	4	6	-
% 6 Masraf Karşılığı Faiz	8	12	-
<b>Genel Toplam</b>	<b>142</b>	<b>214</b>	<b>-</b>

- Bitkisel üretimdeki en yüksek maliyet kalemlerinden olan gübre ve tarımda çalışan sürekli işçi ortalama günlük ücretlerindeki yukarı yönlü seyir tarımsal fiyatları etkileyerek sektör maliyetlerini artırırken, petrol fiyatlarındaki gerilemeye bağlı olarak mazot fiyatlarındaki düşüş ise son dönemde sektörün maliyetlerini olumlu yönde etkilemiştir.
- Gübrede 2016 yılbaşından itibaren KDV'nin %1'e düşürülmesi, gübre üreticisi firmaların kârlılığını artırmayı tercih ederek indirimi fiyatlara yansıtması sebebiyle çiftçilerin maliyetini düşürmemektedir. İşçilik maliyetlerinde en yüksek kalemler sırasıyla sulama, gübreleme ve ilaçlama hizmetleridir.
- Ayçiçeği üretimindeki maliyet kalemleri incelendiğinde, en yüksek giderin sırasıyla tarla kirası, gübre ve tohum bedeli olduğu görülürken, 2011/12-2015/16 arasında ayçiçeği fiyatında görülen %32'lik artışa rağmen toplam maliyetin aynı dönemde %51 artması sektörün kârlılığının düşüş eğiliminde olduğunu göstermektedir. Maliyetlere kıyasla nispeten düşük kalan rafine edilmiş bitkisel yağ fiyatları nedeniyle yağ sanayi üreticileri de kârlılık problemi yaşamaktadır.

Kaynak: TÜİK, Trakya Birlik

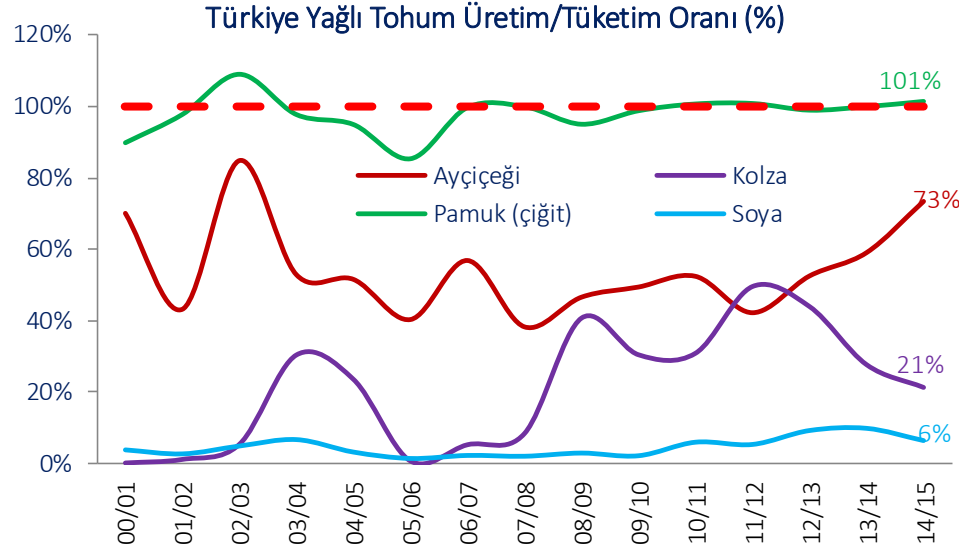
## TÜRKİYE'DE BİTKİSEL YAĞ SEKTÖRÜ / HAMMADDE—YAĞLI TOHUM

Türkiye'de Yağlı Tohum Üretimi  
(bin ton) - 2014/2015

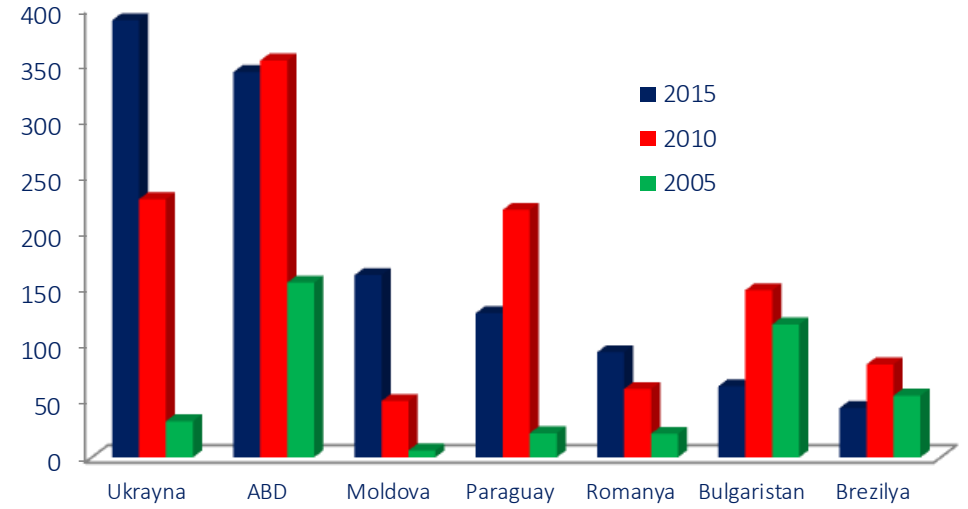
- Türkiye'de ayçiçeği, pamuk tohumu (çiğit), soya fasulyesi ve kolza başta olmak üzere yağ elde edilen 17 farklı bitki yetiştirilmektedir. Türkiye'de en fazla ekim alanına ve üretim miktarına sahip olan yağlı tohum ayçiçeği tohumudur. 2014/15'te Türkiye'de ayçiçeği ve pamuk tohumu toplam yağlı tohum üretiminin %88'ini oluşturmuştur. Son 5 yıllık dönemde tarımsal ürün ekim alanlarında en yüksek artış aspir tohumunda görülürken, pamuk ekim alanının daralması dikkat çekmektedir. Dünya ham yağ üretiminin 1/3'ünü sağlayan palm tohumu ve hindistan cevizi tohumunun Türkiye'de üretimi yoktur.



## TÜRKİYE'DE BİTKİSEL YAĞ SEKTÖRÜ / HAMMADDE—YAĞLI TOHUM



## Türkiye'nin Ülke Bazında Yağlı Tohum İthalatı (milyon dolar)

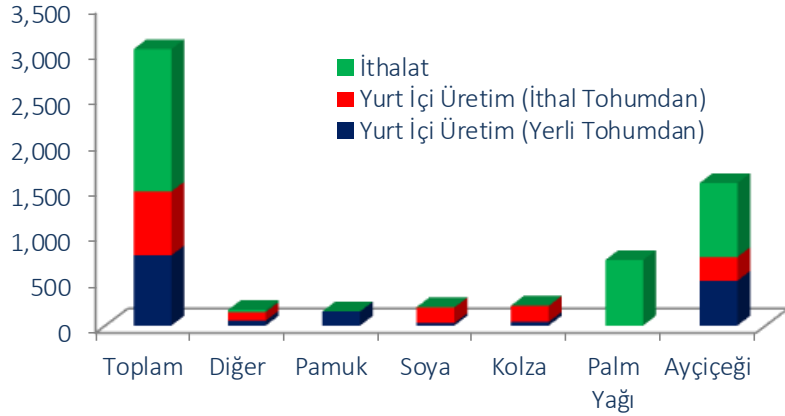


- Bitkisel yağ sektörünün ana problemi hammaddede dışa bağımlılıktır. Sektörün hammadde ithalatına bağımlılık oranı %60-70 civarındadır. Ürün bazında değerlendirildiğinde pamuk tohumu haricinde diğer yağlı tohum ürünlerinde üretimin tüketimi karşılama oranı oldukça düşük seviyededir.
- 2015'te ayçiçeği, soya, pamuk, kolza ve aspirden oluşan yağlı tohum ithalatı bir önceki yılın aynı dönemine göre miktar bazında %4 gerileyerek 2,9 milyon ton, değer bazında %23'lük düşüşle 1,4 milyar dolar olarak gerçekleşmiştir.
- Türkiye'nin 2015 yılında en çok ithalat gerçekleştirdiği yağlı tohum %72'lik payı ile soyadır. En çok ithalat gerçekleştirilen ülkeler sırasıyla Ukrayna, ABD ve Moldova olmuştur.

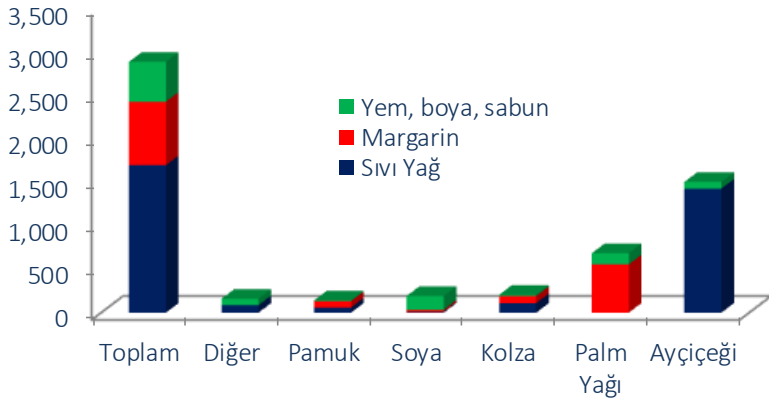
Kaynak: TÜİK (GTİP: Soya Fasulyesi 120110, Kolza Tohumu 120510-90, Ayçiçeği Tohumu 120600, Pamuk Tohumu 120720-21, Aspir Tohumu 120760)

## TÜRKİYE'DE BİTKİSEL YAĞ SEKTÖRÜ / HAMMADDE—HAM YAĞ

Türkiye'de Ham Yağ Arzı-2014 (bin ton)



Türkiye'de Ham Yağ Kullanımı -2014 (bin ton)



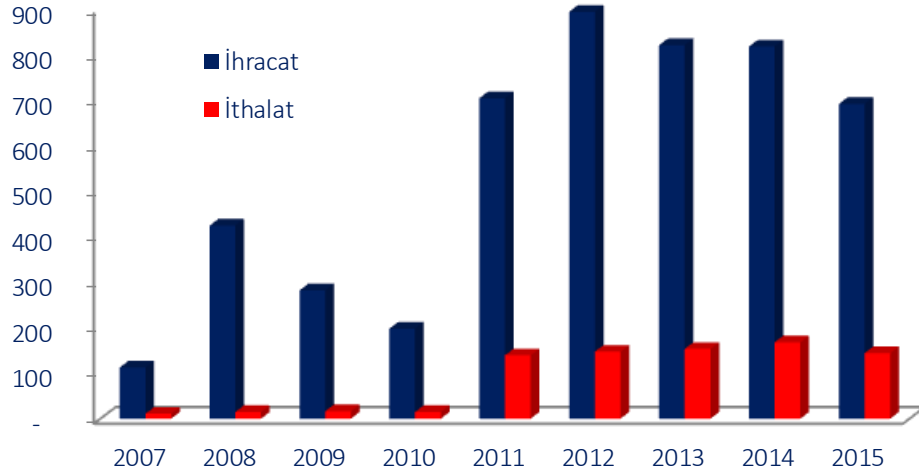
- Türkiye'de ham yağ üretimi 2014'te 1.471 bin ton olarak gerçekleşirken, piyasadaki toplam ham yağ arzı (ham yağ ithalatı da dikkate alındığında) 3.033 bin tondur. Türkiye'de en yüksek ham yağ arzı ayçiçeği ve palm yağında görülmektedir.
- Toplam ham yağ arzının %75'i ithalattan (doğrudan ham yağ ithalatı ve ithal tohumdan yurt içi ham yağ üretimi) sağlanmaktadır. Son yıllarda ham yağ ithalatının yağlı tohum ithalatına kıyasla çok daha hızlı arttığı görülmektedir. Bu durum, bitkisel yağda üretilen katma değer düşüşüne işaret etmektedir.
- Türkiye palm yağında %100 ithalata bağımlıdır. Palm yağı uygun fiyatlı ve dayanıklı bir yağ oluşu nedeniyle tercih edilmektedir. Palm yağının dışında ayçiçeği ham yağında da ithalat oldukça yüksek seviyededir. Türkiye'nin en fazla ham yağ ithalatı yaptığı ülkeler Rusya (%52), Malezya (%20) ve Ukrayna'dır (%14). Rusya'yla yaşanan gerilim ve Ukrayna'daki olumsuz ekonomik görünüm sebebiyle sektör alternatif ithalat pazarları olan Moldova, Bulgaristan ve Romanya gibi ülkelere kayabilecektir.
- Türkiye'de arz edilen ham yağın büyük bir kısmı rafine sıvı yağ ve margarin üretiminde kullanılmaktadır. Ayçiçeği ham yağının büyük kısmı sıvı yağa dönüştürülürken, palm yağı daha çok margarin üretiminde, soya yağı ise yem sanayiinde kullanılmaktadır.
- Türkiye'nin ham yağ ihracatı ise önemsiz seviyededir.

Kaynak: BYSD

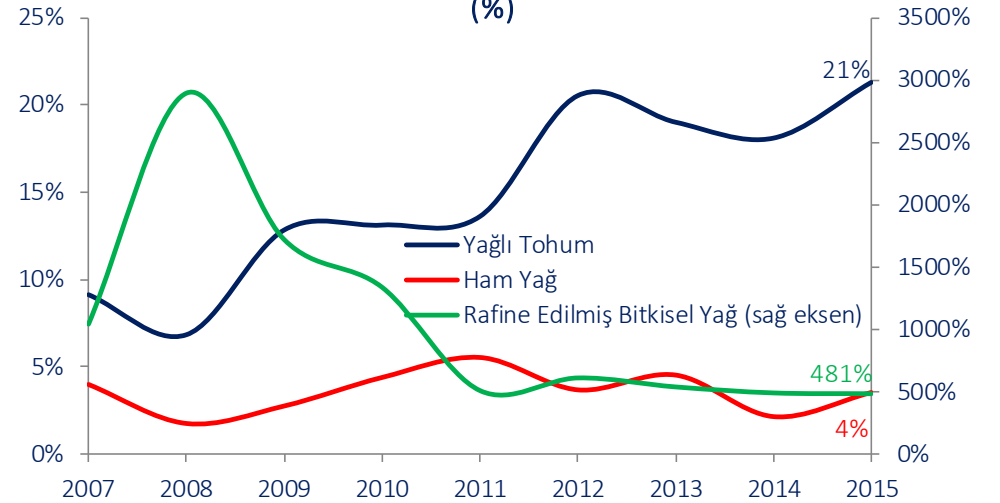
## TÜRKİYE'DE BİTKİSEL YAĞ SEKTÖRÜ / DIŞ TİCARET

- 2015 yılında Türkiye'nin rafine edilmiş bitkisel yağ ihracatının büyük bir kısmı Irak (%62'si) ve Suriye'ye (%19'u) gerçekleştirilmiştir. İhracat, 2012 yılında rekor seviyeye ulaştıktan sonra son dönemde özellikle Suriye'deki iç savaş ve bölgedeki siyasi gelişmeler sebebiyle gerileme eğilimine girmiştir. 2015 yılında Türkiye'nin %90'dan fazlasını ayçiçeği yağının oluşturduğu toplam rafine edilmiş bitkisel yağ ihracatı %15 düşerek 691 milyon dolar seviyesinde gerçekleşmiştir.
- Rafine bitkisel yağ sektörü, yağlı tohum ve ham yağ sektörlerinin aksine net ihracatçı konumundadır. 2015'te ihracatın ithalatı karşılama oranı yağlı tohumda ve ham yağda sırasıyla %21 ve %4 seviyelerindeyken, rafine edilmiş bitkisel yağda %481 düzeyindedir. Bu durum hammadde olan yağlı tohum ve ham yağda ithalata bağımlılığın artmasıyla paralel ilerlemektedir.

Rafine Edilmiş Bitkisel Yağ İhracat-İthalatı (milyon dolar)

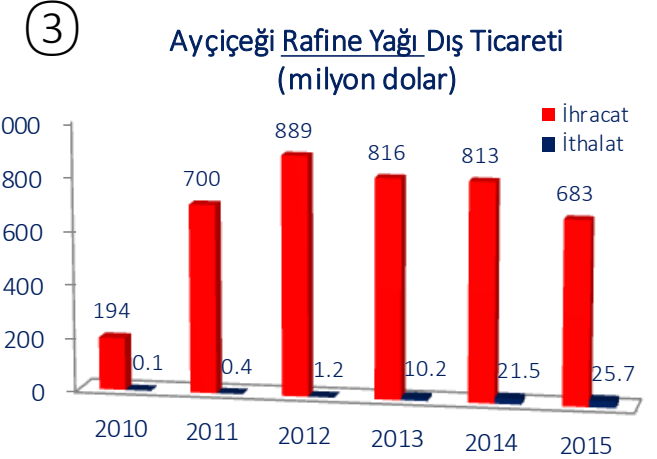
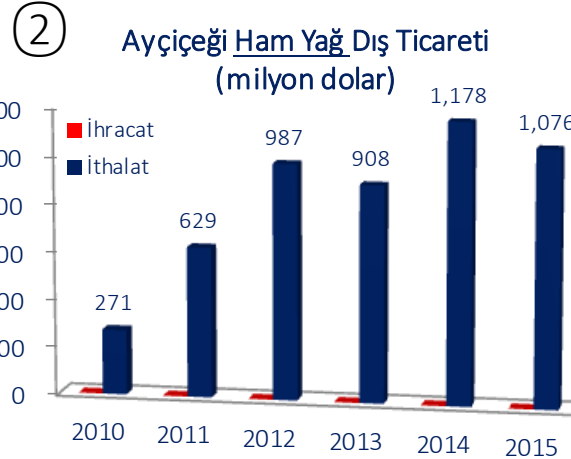
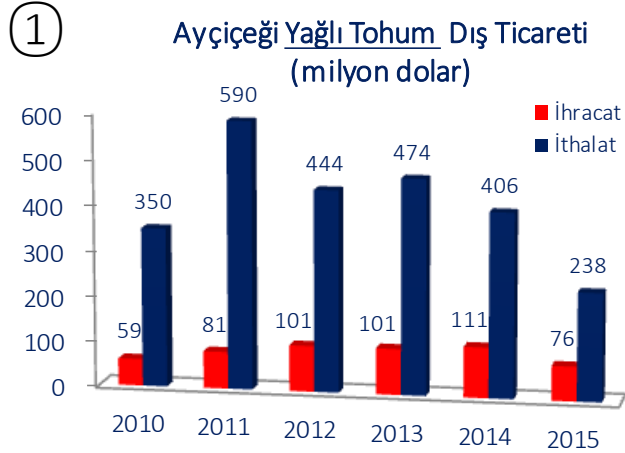


Bitkisel Yağ Sektöründe İhracatın İthalatı Karşılama Oranı (%)



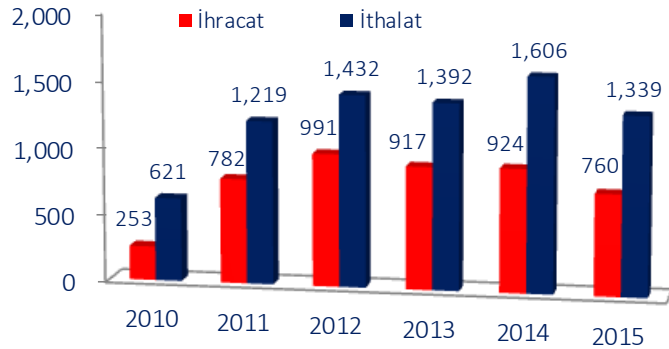
Kaynak: TEPGE, TÜİK (GTİP: 1516 koduyla başlayan ve ham olmayan tüm Soya, Palm-Palm Çekirdeği, Ayçiçeği, Mısır, Pamuk, Kolza Yağları 12 haneli kodları kullanılmıştır).

## TÜRKİYE'DE BİTKİSEL YAĞ SEKTÖRÜ / DIŞ TİCARET



① + ② + ③

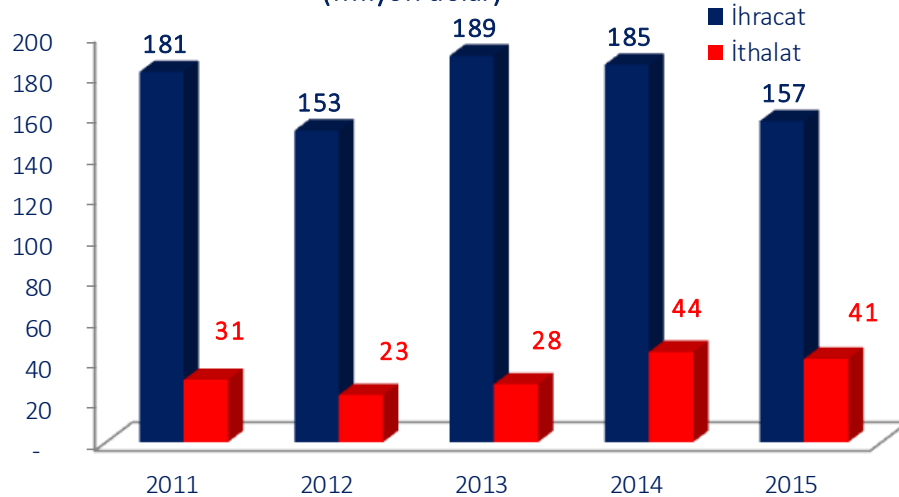
**Ayçiçeği Toplam Bitkisel Yağ ve Türevleri Dış Ticareti (milyon dolar)**



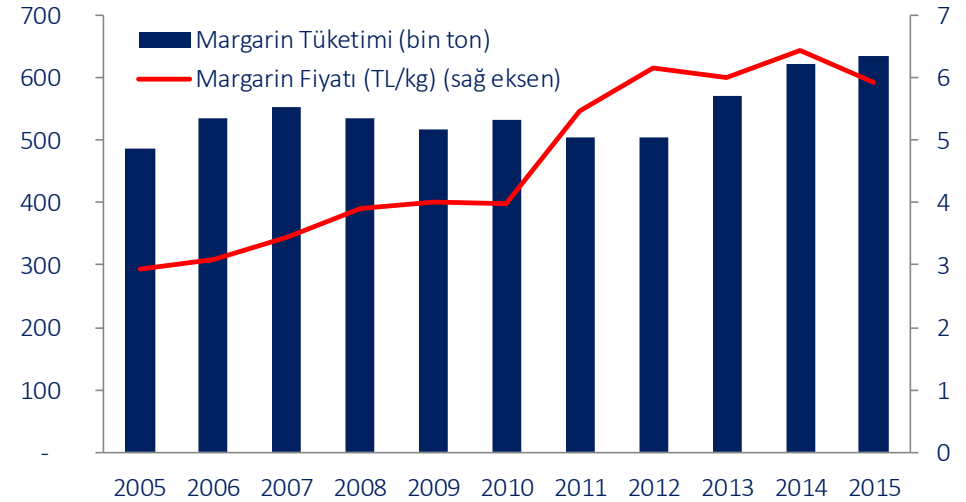
- Ayçiçeği dış ticaret verileri incelendiğinde, 2015 yılında Türkiye'nin ithalatının yıllık bazda ayçiçeği tohumunda %41 ve ham yağda %9 gerilemesine rağmen net ithalatçı konumunu koruduğu, fakat rafine bitkisel yağ ihracatında 2015 yılındaki %16 düşüşe rağmen halen net ihracatçı olduğu gözlenmektedir.
- Ayçiçeği ve türev ürünleri genelinde özellikle ham yağdaki yüksek ithal bağımlılığı sebebiyle ihracat/ithalat oranının %57 gibi düşük seviyede olması Türkiye'nin ayçiçeği yetiştirilmesi ve işlenmesi konusundaki ihtiyacının belirgin bir göstergesidir.

## TÜRKİYE'DE BİTKİSEL YAĞ SEKTÖRÜ / MARGARİN

- Margarin %73 palm, %24 pamuk, %1 ayçiçeği ve geri kalanı soya ve kolza yağlarının yanında, süt, su ve katkı maddelerinden oluşan bir karışımdır. Margarindeki doymuş yağ asidi yaklaşık %15 gibi düşük seviyededir. Türkiye margarin üretim kapasitesi yıllık yaklaşık 1 milyon tondur.
- Mutfak Ürünleri ve Margarin Sanayicileri Derneği'nin (MÜMSAD) verilerine göre, 2015 yılında Türkiye margarin ihracatı %3 gerileyerek 157 bin ton olarak gerçekleşirken, iç tüketim %2 artarak 635 bin ton olarak gerçekleşmiştir. 2014'te margarin üretiminin yıllık cirosu 653 milyon TL seviyesindedir. Türkiye margarinde net ihracatçı bir ülke olarak 2015 yılı ihracatının %64'ünü Irak ve Suriye'ye gerçekleştirmiştir. Kişi başı margarin tüketimi Belçika'da 26 kg ve Singapur'da 18 kg iken Türkiye'de 8 kg'dır.
- Türk tüketicilerinin %77'sinin sağlıklı yağ tüketmeyi tercih etmeleri ve margarinin sağlıklı olduğunu düşünmeleri, tüketicileri sıvı yağ tüketmeye iterken, margarin fiyatlarını reel bazda düşürmektedir. Öte yandan, düşük fiyatlar kırsal bölgelerde margarin tüketiminin artmasına sebep olmaktadır. Ev dışı gıda tüketimi alışkanlığının artmasına bağlı olarak son yıllarda margarinin ev dışı tüketimi ev tüketimini fazlasıyla geçmektedir. Tüketicinin %23'ünü sofralık ve yemeklik; kalan çoğunluğu ise endüstriyel ve pasta yapımında kullanılan margarinler oluşturmaktadır.

Türkiye 'nin Margarin Dış Ticareti  
(milyon dolar)

Türkiye Margarin Tüketimi ve Tüketici Fiyatı



Kaynak: MÜMSAD, TÜİK (GTİP: Margarin 151710-151790, Soya, Palm-Palm Çekirdeği, Mısır, Ayçiçeği, Aspir, Kolza ve Pamuk Ambalajlı kodları kullanılmıştır).

## TÜRKİYE'DE BİTKİSEL YAĞ SEKTÖRÜ / FİNANSMAN YAPISI

- Bitkisel ve hayvansal sıvı ve katı yağların imalatı sektöründe likidite göstergeleri 2014 yılına kadar yukarı yönlü hareket sergilerken, sektörün uzun vadeli kredilerinde de ılımlı artış sürmektedir. Bu durum sektörün nakit yeterliliğinin olumlu bir seyir izlediğine işaret ederken, özellikle yurt içinden uzun vadeli borçlanabildiğini göstermesi açısından sektörün finansmanı için pozitif bir gelişmedir. Öte yandan, 2015 yılından itibaren bitkisel yağ firmalarının artan iflas erteleme başvuruları sektörde özellikle nakit akışı açısından bir sorun olabileceğine işaret etmektedir.
- Sektörün faaliyet kârındaki yukarı yönlü harekete rağmen net kârının düşüş eğiliminde olması sektörün finansman gideri ya da diğer olağan giderlerindeki artışa işaret etmektedir. Faiz ve vergi öncesi kâr/faiz giderleri oranının azalmasını gösteren veri de bu durumu desteklemektedir.
- Sektördeki diğer finansallar incelendiğinde, stok devir hızındaki aşağı yönlü hareket sektörde stokların daha yavaş hareket ettiğini göstermesi bakımından satışlardaki yavaşlamaya işaret ederken, alacak devir hızındaki yükseliş sektörün piyasadan alacaklarını toplama konusunda bir miktar sorun yaşayabileceğine işaret etmektedir.

Bitkisel ve Hayvansal Sıvı ve Katı Yağların İmalatı - Finansal Tablo Analizi				
Finansal Oranlar	2012	2013	2014	Düzyen
Cari Oran: Döner Varlıklar/Kısa Vadeli Borçlar (%)	126	141	147	— ■ ■
Finansal Kaldıraç: Yabancı Kaynaklar/Aktifler (%)	70	73	72	— ■ ■
Stok Devir Hızı (Kez)	7,2	6,4	6,1	■ — —
Alacak Devir Hızı (Kez)	8,8	9,2	8,9	— ■ —
Faiz ve Vergi Öncesi Kar/Faiz Giderleri Oranı (%)	198,8	154,9	160,3	■ — —
Net Kar/Net Satışlar (%)	1,2	1,1	0,8	■ ■ —
Faaliyet Karı/Net Satışlar (%)	2,9	3,0	3,4	— ■ ■

Kaynak: TCMB (NACE 10.4)

## TÜRKİYE'DE BİTKİSEL YAĞ SEKTÖRÜ / SEKTÖRÜN BAŞLICA SORUNLARI

- Bitkisel yağ imalatı sektöründe en büyük sorunlardan bir tanesi hammaddede ithalat bağımlılığıdır. Yağ üretiminde %25 yerli üretimden faydalanılırken, %75 ithal hammadde kullanılmaktadır. Bu durum üretimdeki yetersizliğe işaret etmektedir.
- Ayçiçeği fiyatlarının yükseldiği dönemlerde görülen tağşiş uygulaması ile piyasada fiyat rekabeti bozulmakta ve tüketiciye yanlış içerikte yağ sunulmaktadır. Tağşiş, ürünlere temel özelliğini veren maddelerin tamamının ya da bir kısmının mevzuata aykırı olarak çıkarılıp yerine farklı özellikler taşıyan başka bir maddenin esas maddeymiş gibi eklenmesi işlemidir.
- Sektörde Dahilde İşlem Rejimi (DİR) kapsamında ithal edilen ayçiçeği ham yağlarından ve teknik/sınai amaçlı kullanılan ayçiçeği tohum yağlarından alınan gümrük vergisinin %0 olması, yerli üreticilerin piyasada rekabet gücünü azaltmaktadır. Boya sanayi hammaddesi olarak kullanılan keten ve soya yağlarından son zamanlarda alınan gümrük vergileri sebebiyle tedarikçiler "0" gümrük vergili ayçiçeği yağı kullanımına yönelmiştir. Bu durum sektörün teknik/sınai amaçlı ayçiçeği ham yağı ithalatını son 5 yılda %63 yükseltirken, DİR kapsamındaki ayçiçeği ham yağ ithalatı da 2012-2014 arasında %8,7 artmıştır. Böylece, daha önce soya ve keten yağını girdi olarak kullanan boya sanayi %0'a indirilen gümrük vergisi sebebiyle daha ucuz olan ayçiçeği yağına yönelmiştir.
- Yağlı tohum bitkileri gıda üretimi açısından hububat bitkilerine muadil ürünlerdir. Hububat ürünlerin prim ödemelerinin yanında devlet alım garantisi altında olması yağlı tohumun rekabetçiliğini düşürmektedir. Sektör yetkilileri, devlet desteklerinin üreticinin ürünü ekmeyi düşündüğü karar aşamasında, parite dikkate alınarak verilmesi ve düzenleyici fark primi ödemesinin hasat sırasında ödenerek üreticinin potansiyel zararlarının önüne geçilmesi şeklinde düzenlenmesini talep etmektedirler.
- Ayçiçeği tohumu fiyatlarında son dönemde görülen rekor yükseliş ve ayçiçeği yağı nihai ürün fiyatlarında son 5 yılda görülen %64'lük artış hammaddede dışa bağımlılık, dolar kurundaki artış ve ithalata uygulanan yüksek vergilerden kaynaklanırken, üretici ve tüketici bu durumdan olumsuz yönde etkilenmektedir.
- Sektörde gözetim fiyat uygulaması sebebiyle sık sık değiştirilen gümrük vergileri, sektörün uzun vadede stratejik planlar yapmasına engel teşkil etmektedir.
- Son dönemde Rusya ve Ukrayna'nın yağlı tohum ihracatını zorlaştırıp ham yağ ihracatını desteklemeleri, ülkelerin yüksek kapasiteli kırma sanayilerini geliştirmelerine ve katma değeri yüksek olan ürünleri ihraç etmelerine olanak sağlamıştır. Bu ülkelerin ayçiçeği ihracatına getirdikleri engellerin, Türkiye kırma sanayini olumsuz etkilemesi beklenmektedir.

## TÜRKİYE'DE BİTKİSEL YAĞ SEKTÖRÜ / MEVZUAT—DESTEKLER

- Çiftçi Kayıt Sistemi'ne kayıtlı tarımsal işletme sahiplerine işletme başına 2016 yılında %13 artışla 425 TL katılım desteği ödenmektedir.
- Tarımsal hastalık görülen (patates siğili) 14 ilde<sup>1</sup> yağlık ayçiçeği, soya fasulyesi, aspir ve kanola üretilmesi durumunda çiftçiler %50 ilave devlet desteğinden yararlanabilmektedir.
- Hububatta yapılan devlet destekleme alımları 1960'lı ve 90'lı yıllarda bitkisel yağ sektörüne uygulansa da mevcut konjunktürde sektörde sadece birlik alımları gözlenmektedir.
- Sektörde ihracatın desteklenmesi adına, pazar araştırması, marka tanıtım, AR-GE, KOSGEB, Eximbank ve döviz kazandırıcı hizmet ticareti teşvikleri verilmektedir. Mevcut durumda KOSGEB çiftçiye proje karşılığında 30.000 TL hibe ve 70.000 TL faizsiz kredi imkanı sunmaktadır. Öte yandan, Tarım Bakanlığı'nın desteğiyle yurtiçi sertifikalı tohum, fide ve fidan üretiminde yatırım ve işletme döneminde 10 milyon TL'ye kadar kullanılan kredilerde faiz alınmayacağı açıklanmıştır.

(1) Adana, Afyon, Aksaray, Artvin, Ankara, Bursa, Gümüşhane, Iğdır, Kayseri, Nevşehir, Niğde, Ordu, Sivas ve Trabzon'da geçerlidir.

Kaynak: Ziraat Mühendisleri Odası

## 2016 Yılında Çiftçiye Verilen Destekler

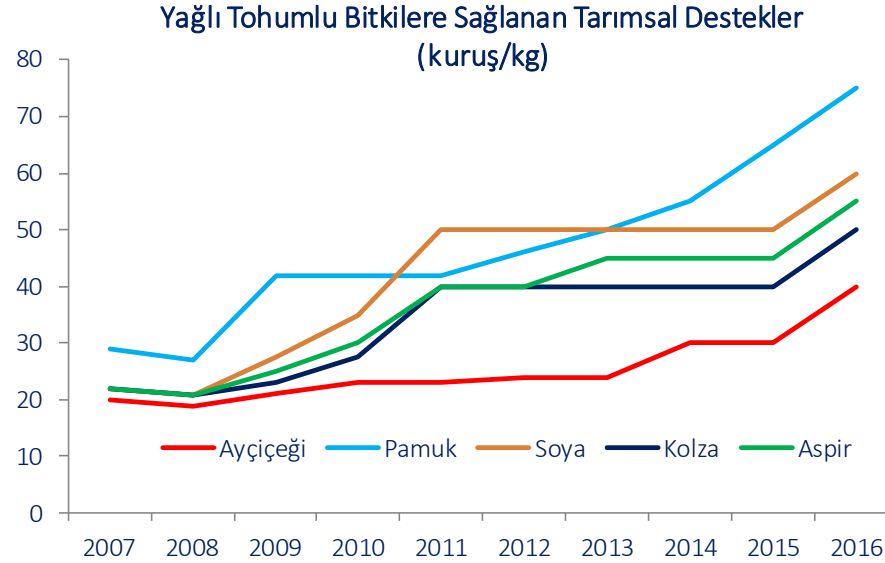
	Tutar
<b>Mazot ve Gübre (TL/dekar)</b>	11
<b>Sözleşmeli Ürün Desteği (kuruş/kg)</b>	
Ayçiçeği	6
Soya Fasulyesi	3
Kolza	4
Aspir	9
<b>Fark Ödemesi - Prim (kuruş/kg)</b>	
Ayçiçeği	40
Soya Fasulyesi	60
Kolza	50
Aspir	55
Pamuk	75
Zeytinyağı	80
<b>Yurt içi Sertifikalı Tohum Kullanımı(TL/dekar)</b>	
Soya Fasulyesi	20
Kolza	4
Aspir	4
<b>Yurt içi Sertifikalı Tohum Üretimi(TL/kg)</b>	
Aspir	0,5
Soya Fasulyesi	0,35
Kolza	1,20
<b>Yurt içi Standart ve Sertifikalı Fidan Kullanım Desteği</b>	
Sanayilik ve Sertifikalı Ürünlerde Ek Destek	+%50
Patates Siğili Görülen Alanlarda Standart ve Sertifikalı Fidan Kullanımı	+%50
<b>Biyolojik ve Biyoteknik Mücadele</b>	35TL/dekar*
<b>Organik Tarım Uygulamaları</b>	10TL/dekar
<b>Çiftlik Muhasebe Veri Ağı Katılım</b>	425TL**

\*Biyolojik ve Biyoteknik Mücadele için ayrı ayrı 35TL/dekar destek uygulanır.

\*\*Belirli kriterleri sağlayan 81 ilde 6.000 işletme için verilir.



## TÜRKİYE'DE BİTKİSEL YAĞ SEKTÖRÜ / MEVZUAT



- Yağlı tohum üretimi yıllara göre dalgalı bir seyir izlemekle birlikte son dönemde yapılan destekler ve sözleşmeli üretimlere rağmen üretim istikrarlı bir büyüme gösterememektedir. Çiftçilerin getirisi düşük olan yağlı tohumlar yerine hububat gibi farklı ve devlet desteği daha yüksek olan ürünleri tercih etmesi de bu öngörüü teyit etmektedir.
- Devlet desteklerini ürün bazında incelediğimizde, 2007-2016 yılları arasında ayçiçeği desteğindeki artış diğer bitkilere kıyasla daha düşük bir oranda gerçekleşmiştir. Sektörde en yüksek üretim gerçekleştirilen ayçiçeğinin tarımsal devlet desteklerinden en az payı alması sektör yetkilileri tarafından da dile getirilmekte ve yağlık tohumlardaki devlet desteklerinin tohumlardaki yağ oranı dikkate alınarak tekrar değerlendirilmesi talep edilmektedir.

## TÜRKİYE'DE BİTKİSEL YAĞ SEKTÖRÜ / MEVZUAT

## Tohum, Ham ve Rafine Yağ, Küspe Gümrük Vergileri ve DTÖ Üst Limitleri (%) - 2016

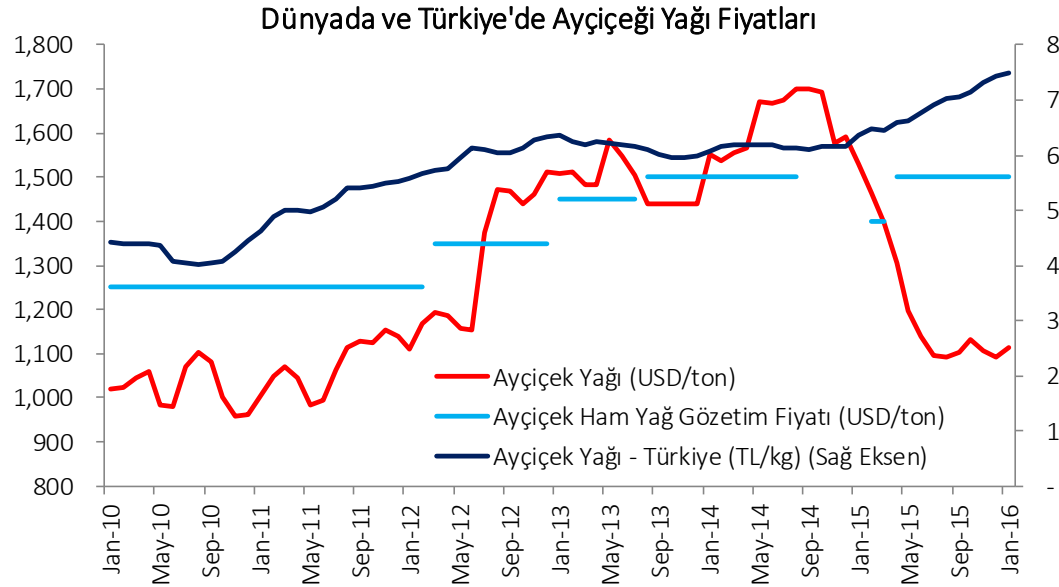
GTİP	Ürün	DTÖ Üst Limit (%)	AB – EFTA (%)	Diğer Ülkeler (%)
<b>Yağlı Tohumlar</b>				
120190	Soya Fasulyesi	23,1	0	0
120510	Rep Kolza Tohumu	10	10	10
120600	Ayçiçeği Tohumu	27	27	27
120729	Pamuk Tohumu	23,4	10	10
120760	Aspir Tohumu	23,4	4	4
<b>Bitkisel Ham Yağ</b>				
150710	Soya Fasulyesi Yağı	19,5 / 31,2	31,2	31,2
151110	Palm Yağı**	19,5 / 31,2	31,2	31,2
151211	Ayçiçeği Tohumu Yağı	22,5 / 36	22,5(Sinai) / 36	22,5(Sinai) / 36
151211	Aspir Tohumu Yağı	22,5 / 36	12	12
151221	Pamuk Yağı	19,5 / 31,2	31,2	31,2
151411	Kanola Yağı	19,5 / 31,2	31,2	31,2
151521	Mısır Yağı	19,5 / 31,2	31,2	31,2
<b>Rafine Edilmiş Bitkisel Yağ</b>				
150790	Soya Fasulyesi Yağı	31,2	31,2	31,2
151190	Palm Yağı	46,8	46,8	46,8
151329	Palm Çekirdeği Yağı	46,8	46,8	46,8
151219	Ayçiçeği Tohumu Yağı	67,5	50	50
151219	Aspir Tohumu Yağı	67,5	24	24
151229	Pamuk Yağı	31,2	31,2	31,2
151419	Kolza Yağı	31,2	31,2	31,2
151529	Mısır Yağı	31,2	31,2	31,2
151620	Bitkisel sıvı yağlar	46,8	46,8	46,8

- Tarımda Türkiye'nin rekabet gücünü korumak adına yağlı tohum, ham yağ ve rafine ürünlerde ithal ürünlere gümrük vergisi uygulanmaktadır.
- En son 1995 yılında belirlenen Dünya Ticaret Örgütü üst limitlerinin özellikle yağlı tohum ve ham yağ için oldukça düşük seviyede bulunduğu ifade edilmektedir.

\*AB ülkeleri için soya küspesi gümrük vergisi % 0 olarak uygulanmaktadır. \*\* Malezya için gümrük vergisi % 21,8 olarak uygulanmaktadır.

## TÜRKİYE'DE BİTKİSEL YAĞ SEKTÖRÜ / MEVZUAT

- Sektörde özellikle ayçiçeği ve ayçiçeği ham yağı ithalatında gözetim fiyatı uygulanmaktadır. Bu uygulama ile yurt dışında ayçiçeği fiyatının düşmesi durumunda ithalatı kontrol altında tutarak yerli üreticinin korunması amaçlanmaktadır. Bazı sektör yetkilileri fiyatların düşük olduğuna ve gözetim fiyatlarının son dönemde çok sık değiştirildiğine dikkat çekmektedir.
- Ayçiçeği yağı fiyatları dünyada gerileme eğilimi gösterirken, Türkiye'de 2014 yılının ortasından itibaren artmaktadır. Bu gelişmede Türkiye'de artan girdi maliyetlerinin etkili olduğu düşünülmektedir.



Tarih	Ayçiçeği Gözetim Fiyatı (USD/ton)	Ham Ayçiçeği Yağı Gözetim Fiyatı (USD/ton)
Ağu.04	260	560
Eyl.08	750	1.650
Oca.09	-	2.000
Haz.09	525	1.250
Tem.09	425	1.000
Ağu.09	525	1.250
Mar.12	-	1.350
Oca.13	-	1.450
Ağu.13	675	1.500

Kaynak: BYSD

# IV. GENEL DEĐERLENDİRME VE BEKLENTİLER

## TÜRKİYE'DE BİTKİSEL YAĞ SEKTÖRÜ / GENEL DEĞERLENDİRME ve BEKLENTİLER

- Türkiye'de hızlı nüfus ve kişi başı tüketimdeki artış sebebiyle yağlı tohum üretimi tüketimi karşılamak için yeterli olmamaktadır. Bu açık, yağlı tohum ve ham yağ ithalatıyla karşılanmakta olup bitkisel yağ olarak ihraç edilen ürünler, sektördeki toplam dış ticaret açığını kapatmaya yeterli değildir. Rafine edilmiş bitkisel yağda dış ticaret fazlasının 2012 yılından beri gerilemesi sektörü rafine üründe de ithalata itmektedir.
- Mevcut yağlı tohum işleme ve margarin üretim tesislerindeki düşük kapasite kullanım oranının, ham yağ ithalatından ziyade yağlı tohum ithalatı yapılmasıyla yükseleceği, atıl kapasitenin kullanılabileceği ve küspe üretiminin de bu vesileyle artacağı düşünülmektedir.
- Türkiye'nin girdiler açısından ithalata bağımlılığının yüksek olduğu bitkisel yağ sektörü üretimde devlet destekleri, dış ticarete gümrük vergileri ve kurdaki değişikliklere oldukça hassastır. Özellikle tohumların fiyatlarının belirlenmesinde kur etkisinin göz ardı edilmesi ve sektörün ithalata bağımlı olması, sektörün dünya fiyatlarıyla baş etmesini zorlaştırmaktadır. Nitekim, bazı ürünlerde üretim maliyetlerinin yüksek olmasına bağlı olarak üretici kârlılıkları düşmekte ve çiftçi bir sene sonra düşük getiri aldığı ürünü ekmek istememektedir.
- Sektörün büyük sorunlarından olan tağşişin önlenmesi için devlet, tağşiş yapan firmalarla ilgili işlem başlatıyor olsa da cezaların caydırıcı olmaması sebebiyle bu uygulama halen devam etmektedir.
- 2015 yıl sonunda Rus uçağının Türkiye'deki sınır ihlali neticesinde iki ülke arasında yaşanan gerilim ve geçtiğimiz 2 yılda dalgalı bir seyir izleyen rublenin Rus ihracatını baskılamasının, Ukrayna, Moldova ve komşu ülkeler Bulgaristan ve Romanya gibi alternatif pazarların varlığı sebebiyle Türkiye bitkisel yağ sektörü üzerindeki etkisinin sınırlı olması beklenmektedir.
- Sektörde devlet destekleme primlerinin rekabeti destekleme ve ürün getirilerinin dengelenmesi açısından yağlı tohum üretimini artıracak şekilde yeniden düzenlenmesinin, hammaddede dış bağımlılığın önümüzdeki 5 yıl içinde azaltılmasına yardımcı olacağı düşünülmektedir.
- Gelişmekte olan ülkelerdeki kişi başı gıda tüketimdeki gerileme sebebiyle bitkisel yağ tüketiminin aşağı yönlü seyrinin sürmesi beklenirken, dünya genelinde bitkisel yağ fiyatlarındaki düşüşün devam etmesi durumunda yağ oranı yüksek olan kolza/palm gibi yağlı tohumlarda da büyümenin yavaşlayacağı tahmin edilmektedir.

## TÜRKİYE'DE BİTKİSEL YAĞ SEKTÖRÜ / GENEL DEĞERLENDİRME ve BEKLENTİLER

- Dünya genelinde düşen petrol fiyatları biyodizel kullanımına yönelik talebi yavaşlatırken, biyodizel üretiminde doygunluğa ulaşılmasıyla önümüzdeki yıllarda üretimde kesintiler beklenmektedir. Dünya genelinde bu durumun yağlı tohumla talebi yavaşlatması beklenmektedir. Diğer taraftan, dünya genelinde büyüyen hayvancılık sektörünün yem ihtiyacının karşılanması için küspe üretimi önümüzdeki yıllarda sektör için önemini korumaya devam edecektir.
- Hububat ürünlere nazaran Türkiye'de ayçiçeği ve pamukta dünya fiyatlarının altında seyreden fiyatların üreticiyi ekim yapmaktan vazgeçirmemesi için üreticilere ithalat fiyatlarıyla aradaki farkın ödenmesinin ya da yıl içinde dünya fiyatları takip edilerek dönemlik desteklerin artırılmasının, sektör üretimine destek olacağı düşünülmektedir.
- Türkiye'de son dönemde artan kuraklığa bağlı değişen iklim koşullarında Türkiye'nin üretimi artırmak için sulamaya daha fazla özen göstermesi, uygun devlet desteklerinin sağlanması ve yurtdışına ambalajlı ve markalı ürün ihracatının artırılması için pazarlama çalışmalarına hız vermesi beklenmektedir.
- Türkiye'de kişi başına yıllık ortalama yağ tüketimi 17-19 kg. arasında değişmekteyken, sağlıklı bir kişinin günlük ihtiyacı 23 kg. düzeyindedir. Bu durum, talebe ilişkin potansiyeli ortaya koymaktadır.
- 2016 yılında gerileme eğilimi sergileyen USD/TL kuru sektörün girdi maliyetlerini olumlu yönde etkilemiştir. Öte yandan, TCMB'nin son dönemde yaptığı faiz indirimlerinin bitkisel yağın içinde bulunduğu gıda imalatının önümüzdeki dönemde gerçekleştireceği uzun vadeli sabit faiz oranlı borçlanmaların maliyetlerini düşürmesi beklenmektedir.

## YASAL UYARI



Bu rapor Bankamız uzmanları tarafından güvenilir olduğuna inanılan kamuya açık kaynaklardan elde edilen bilgiler kullanılmak suretiyle, sadece bilgilendirme amacıyla hazırlanmıştır ve hiçbir şekilde finansal enstrümanların alım veya satımı konusunda tavsiye veya finansal danışmanlık hizmeti sağlanması olarak yorumlanmamalıdır. Bu raporda yer verilen görüş ve değerlendirmeler, hiçbir şekilde Türkiye İş Bankası A.Ş.'nin kurumsal yaklaşımını yansıtmamakta olup, raporu kaleme alan uzmanların kişisel görüş ve değerlendirmeleridir. Türkiye İş Bankası A.Ş. bu raporda yer alan bilgi, görüş ve değerlendirmelerin doğru, değişmez ve eksiksiz olması konusunda herhangi bir şekilde garanti vermemektedir. Türkiye İş Bankası A.Ş. bu raporda yer alan bilgilerde herhangi bir bildirimde bulunmaksızın değişiklik yapma hakkına sahiptir. Bu rapor ve içindeki bilgilerin kullanılması nedeniyle doğrudan veya dolaylı olarak oluşacak zararlardan Türkiye İş Bankası A.Ş. hiçbir şekilde sorumluluk kabul etmemektedir.

İşbu rapor üzerinde Bankamızın telif hakkı olup, Bankamızın yazılı izni alınmaksızın herhangi bir kişi tarafından, herhangi bir amaçla, kısmen veya tamamen çoğaltılamaz, dağıtılamaz veya yayımlanamaz. Tüm haklarımız saklıdır.