

## HAFTAYA BAKIŞ

**2016 yılında küresel ve yurt içi piyasalar...**

2016 yılında gerek yurt içi gerekse yurt dışı piyasalar geniş bantta dalgalı bir seyir izledi. Fed'in faiz artırımı zamanlamasına ilişkin beklentiler ve ABD'de başkanlık seçimleri doların küresel piyasalardaki seyrinde etkili olurken, doların gelişmiş ülke para birimlerine karşı değerini gösteren DXY endeksi 2015 yılsonuna göre %3,6 oranında yükseldi. Benzer şekilde dolar, euro karşısında da %3,2 değer kazandı. Emtia piyasasında ise, petrol fiyatlarındaki %49,5 artış dikkat çekerken, yıl içinde 1.366 dolar/ons seviyelerine kadar yükselen altın fiyatları 2016 yılsonunda 1.151 dolar/ons seviyesinde gerçekleşerek bir önceki yıla göre %8,5 oranında artmış oldu. Yurt içi piyasalarda ise, BIST-100 endeksi yılı %8,9 artıda kapatırken, TL dolar ve euro karşısında 2016 yılında sırasıyla %20,9 ve %17,2 oranında değer kaybetti. 2015 yılını %10,86 seviyesinden tamamlayan 2 yıl vadeli gösterge tahvilin bileşik faizi ise 2016 sonunda %10,63 düzeyine geriledi.

**Mevsim ve takvim etkilerinden arındırılmış büyüme oranları açıklandı.**

TÜİK geçtiğimiz hafta mevsim ve takvim etkilerinden arındırılmış GSYH büyüme verilerini yayımladı. Buna göre Türkiye ekonomisi, 2016 yılının üçüncü çeyreğinde bir önceki çeyreğe oranla %2,7 oranında daraldı. TÜİK'in 12 Aralıkta açıkladığı Avrupa Hesaplar Sistemi'ne uyumlu yeni hesaplama yöntemine göre GSYH yılın üçüncü çeyreğinde yıllık bazda %1,8 daralmıştı.

**2016 yılında kapasite kullanım oranı yükseldi.**

TCMB'nin yayımladığı verilere göre reel kesim güven endeksi Aralık ayında bir önceki aya göre 5,3 puan gerileyerek 98,4 değerini aldı. 100 değerinin altında kalarak negatif bir görünüme işaret eden endeks Aralık 2012'den bu yana en düşük düzeyine indi. Buna karşılık, Aralık ayında imalat sanayiinde kapasite kullanım oranı bir önceki yılın aynı ayına göre 0,7 puan yükselerek %76,5 seviyesinde gerçekleşti. Böylece 2016 yılında ortalama kapasite kullanım oranı %75,6 olarak kaydedildi. Sektörlerde kapasite kullanım oranları incelendiğinde 2016 yılında en hızlı artışın otomotiv imalatında yaşandığı gözlenirken, tütün ürünleri imalatı, diğer ulaşım araçlarının imalatı ile kâğıt ve kâğıt ürünleri imalatı sektörlerinin otomotiv sektörünü izlediği gözlemlendi. Öte yandan, kimya sektörü, elektronik ürünlerin imalatı ve eczacılık ürünlerinin imalatı sektörlerinde kapasite kullanım oranlarının hızlı gerilediği görüldü.

**Ekonomik güven endeksi geriledi.**

Ekonomik güven endeksi Aralık ayında bir önceki aya göre %18,5 oranında gerileyerek 70,5 değerini aldı. Verinin açıklanmaya başlandığı Ocak 2012'den bu yana en düşük değerini alan endeksin son aylarda devam eden dalgalı seyrininin Aralık ayında da sürdüğü izlendi. Bu dönemde reel kesim ve hizmet sektörü güven endeksleri genel endeksi düşürücü yönde etkilerken, perakende ticaret ve inşaat sektörlerinde güvenin bir miktar iyileştiği görüldü.

## HAFTALIK VERİLER

	23.Ara	30.Ara	Değişim		23.Ara	30.Ara	Değişim
BIST-100 Endeksi	76.972	78.139	% 1,5 ▲	EUR/USD	1,0454	1,0513	% 0,6 ▲
2 Yıllık Gösterge Tahvil Faizi	%10,58	%10,63	5 bp ▲	USD/TL	3,5159	3,5267	% 0,3 ▲
ABD 10 Yıllık Tahvil Faizi	%2,54	%2,43	-11 bp ▼	EUR/TL	3,6742	3,7116	% 1,0 ▲
EMBI+ (baz puan)	362	363	1 bp ▲	Altın (USD/ons)	1.133	1.151	% 1,6 ▲
EMBI+ Türkiye (baz puan)	356	360	4 bp ▲	Petrol (USD/varil)	54,0	55,2	% 2,3 ▲

bp: baz puan

***Kasım ayında dış ticaret açığı daraldı.***

Kasım ayında ihracat yıllık bazda %9,7 oranında yükselerek yılın en hızlı artışını kaydederken, ithalattaki artış ise %6 düzeyinde gerçekleşti. Böylece, dış ticaret açığı yıllık bazda %4,1 oranında gerileyerek 4,1 milyar dolar oldu. Kasım ayındaki toparlanmaya karşın yılın ilk 11 ayında ihracat, bir önceki yılın aynı dönemine kıyasla %1,7 oranında azaldı. İç talepteki yavaşlamanın yanı sıra emtia fiyatlarındaki düşük seyrin etkisiyle ithalattaki gerileme bu dönemde %4,8 olurken, dış ticaret açığı 2016'nın ilk 11 ayında %11,8 oranında daraldı. Kasım ayında en fazla ihracat yapılan otomotiv sektöründe %18,8'lik ihracat artışı kaydedilirken, altın ihracatının yanı sıra demir-çelik ile gemi ihracatındaki yükseliş de bu dönemde ön plana çıktı. ([Dış Ticaret Dengesi raporumuz](#))

Gümrük ve Ticaret Bakanlığı'nın açıkladığı öncü dış ticaret verilerine göre ise, Aralık'ta ihracat hacmi yıllık bazda %9,3, ithalat hacmi %2,2 oranında artarken, dış ticaret açığındaki daralmanın sürdüğü görüldü. 2016 genelinde ise, ihracat %0,8 azalışla 142,6 milyar dolar, ithalat %4,2 düşüşle 198,6 milyar dolar oldu.

***Konut fiyatlarındaki artış hızı yavaşladı.***

TCMB'nin yayımladığı konut fiyat endeksinde ilişkin Ekim ayı verileri geçtiğimiz hafta açıklandı. Buna göre ülke genelinde konut fiyatları Ekim ayında aylık bazda %0,5 oranında artış kaydederken, yıllık fiyat artışı ise %12,9 oldu. Ülke genelinde yeni konut fiyatları yıllık bazda %11,4 oranında yükselirken, reel artışın %4 düzeyinde olduğu hesaplandı. İstanbul'da ise yeni konut fiyatlarının aylık bazda gerilemesi dikkat çekti.

***Türkiye'ye gelen turist sayısı Kasım ayında %21,4 geriledi.***

Kültür ve Turizm Bakanlığı'nın yayımladığı verilere göre Kasım ayında Türkiye'ye gelen yabancı ziyaretçi sayısı geçen yılın aynı ayına göre %21,4 azalışla 1,35 milyon kişi olurken, Rus turist sayısındaki düşüş %35,8 oldu. Yılın ilk 11 ayında ise Rusya'dan gelen ziyaretçi sayısı %77,3 düşüş kaydetti.

***TCMB PPK toplantı özeti yayımlandı.***

TCMB'nin 20 Aralıkta gerçekleştirdiği PPK toplantısına ilişkin özet geçtiğimiz hafta yayımlandı. Özete göre yılın üçüncü çeyreğinde zayıflayan ekonomik aktivitenin yılın son çeyreğinde bir miktar toparlanacağı ifade edilirken, alınan destekleyici teşvik ve tedbirlerin bu gelişmede etkili olduğu vurgulandı. Aralık ayı enflasyon verilerine ilişkin değerlendirmelerin de yer aldığı özette, işlenmemiş gıda ve petrol fiyatlarının enflasyonu artıracığı ifade edilirken, döviz kuru gelişmelerinin de enflasyon üzerinde etkili olacağı belirtildi. TCMB, 20 Aralıktaki toplantısında artırım beklentilerine karşılık faiz oranlarında değişikliğe gitmemiştir.

## SEKTÖREL GELİŞMELER

***Otomotiv sektörü ihracatında %8 büyüme beklentisi...***

Otomotiv sektörü ihracatının 2017 yılında %8 oranında artacağı tahmin ediliyor. 2016 yılının ilk 11 ayında 19,5 milyar dolar ihracat gerçekleştiren sektörün yılı 21 milyar doların üzerinde ihracat rakamıyla kapattığı tahmin edilirken, sektörün 2017 yılında 23 milyar dolarlık ihracat hacmine ulaşacağı öngörülüyor. İhracat performansına ilişkin güçlü beklentilere karşılık, kurda yaşanan artış ve ÖTV oranlarındaki düzenlemenin etkisiyle yurt içi pazarda büyümenin yavaşlayacağını tahmin ediyoruz.

***2017 yılı için asgari ücret belirlendi.***

Asgari ücret 2017 yılında %8 oranında artış ile net 1.404 TL olarak belirlendi. Brüt olarak belirlenen tutar ise 1.777,5 TL oldu. Asgari ücretli çalışanların vergi diliminde bir üst kademeye çıkması durumunda maaşların düşmeyeceği ifade edilirken, işverene verilen 100 TL tutarındaki desteğin devam edip etmeyeceğinin yapılan çalışma sonucunda Bakanlık tarafından açıklanacağı belirtildi.

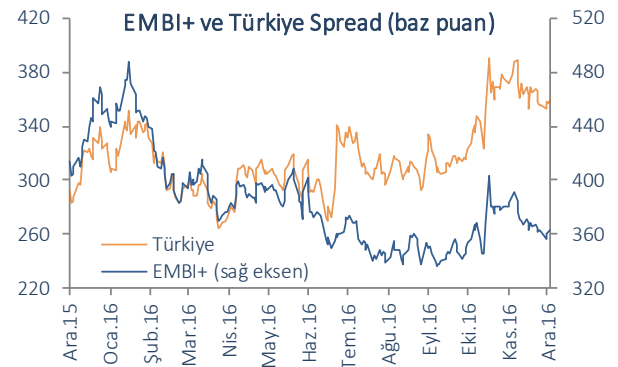
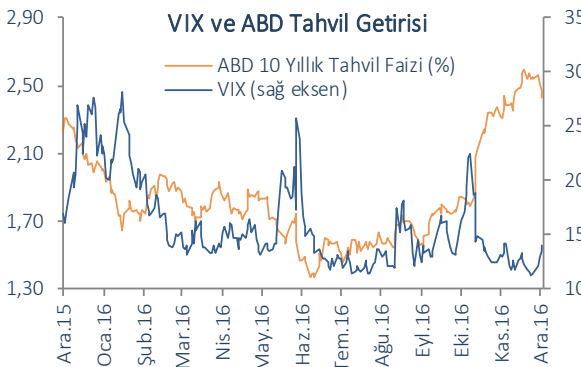
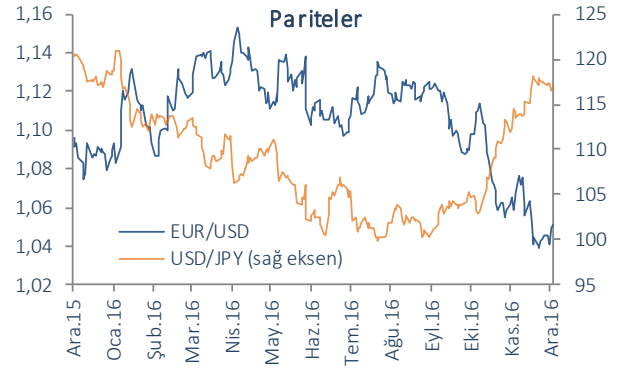
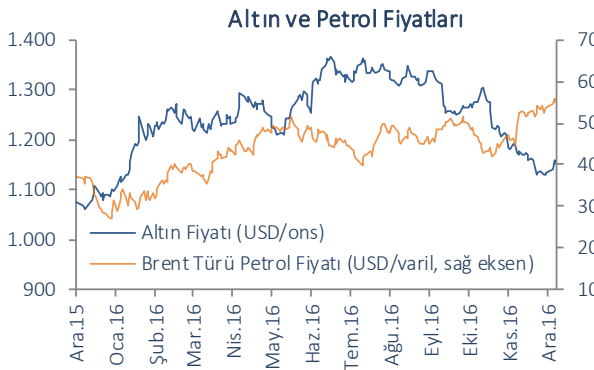
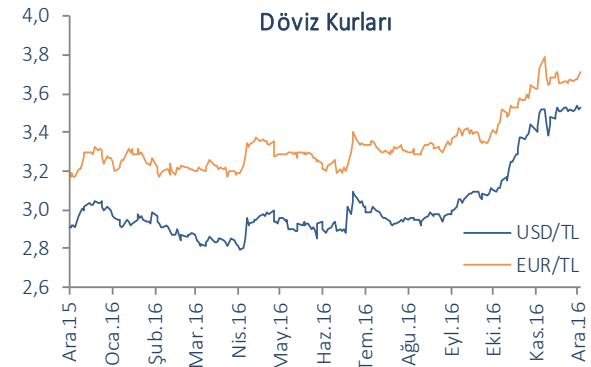
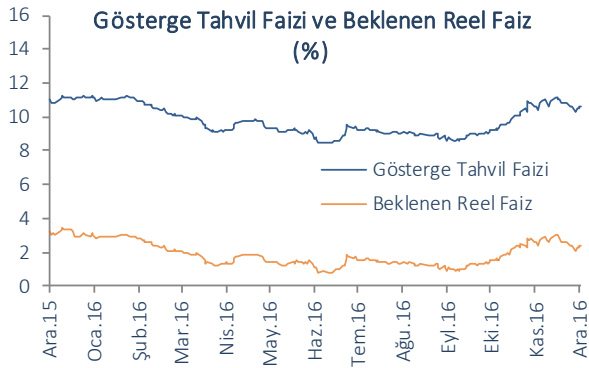
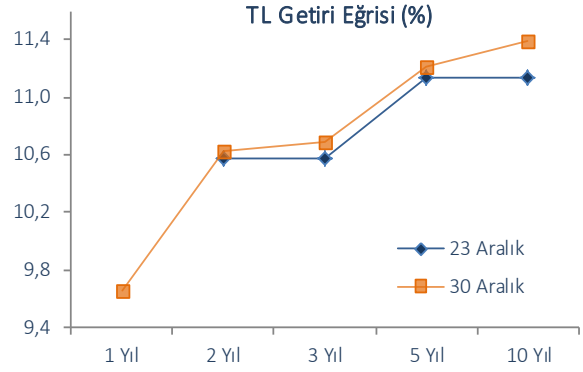
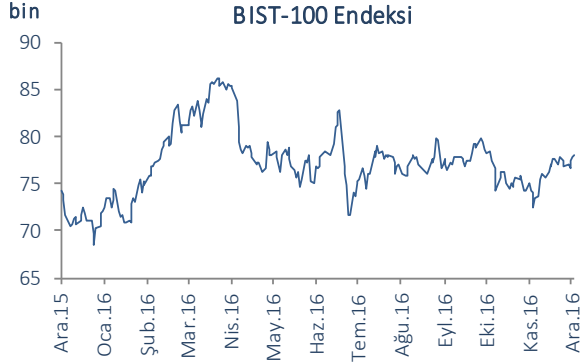
***2017 yılında çelik üretiminde %5 büyüme bekleniyor.***

Türkiye Çelik Üreticileri Derneği (TÇÜD) Genel Sekreteri Veysel Yayan, Türkiye'nin ham çelik üretiminin 2017 yılında %5 oranında artışla 35 milyon ton seviyesine çıkacağını ifade ederken, nihai tüketimin ise %4 artışla 36 milyon ton düzeyinde olacağını öngördüklerini belirtti. Dünyanın sekizinci büyük ham çelik üreticisi konumundaki Türkiye'de üretimin, çelik ithalatındaki düşüş beklentisi ve yurt içi talepteki artış öngörüsü ile %5 oranında artacağını kaydeden Yayan, 2016 yılında yatay seyreden tüketimin 2017'de nispeten artışa geçeceğini öngördüklerini ifade etti.

***Çiğ süt fiyatı artırıldı.***

Ulusal Süt Konseyi çiğ süt referans fiyatını 6 kuruş artırarak 1,21 TL'ye yükseltti. 30 aydan sonra ilk kez artırılan çiğ süt fiyatında sütün kalitesine ilişkin kriter de belirlendi. Buna göre, söz konusu fiyat %3,5 yağ oranı ve %3,1 protein içeren çiğ süt için referans fiyat oldu. Çiğ süt fiyatının artırılması üretici için olumlu bir gelişme olarak karşılansa da geçmiş tecrübeler söz konusu kararın süt fiyatlarında artış getirmeyeceğine işaret ediyor. Belirlenen referans fiyat, sektörde tavan fiyat görevi görürken, halihazırda piyasada ortalama çiğ süt fiyatı 80-90 kuruş seviyesinde seyrediyor. Ulusal Süt Konseyi'nin verilerine göre sütün ortalama üretim maliyetinin 95 kuruş seviyesinde olduğu düşünüldüğünde, çiğ süt üreticilerinin önümüzdeki dönemde zor durumda kalabileceğini değerlendiriyoruz. Hâlihazırda et piyasasında denge koşullarının sağlanamadığı düşünüldüğünde bu durumun ilerleyen yıllarda et piyasasını da olumsuz etkileyebileceğini öngörüyoruz.

PIYASALARDAKİ GELİŞMELER



## HAFTALIK VERİ GÜNDEMİ

		Dönemi	Piyasa Beklentisi
2 Ocak	Euro Alanı İmalat Sanayi PMI Verisi	Aralık	
	11.07.2018 İtfa Tarihli Sabit Kuponlu Devlet Tahvilinin Yeniden İhracı		
	20.04.2022 İtfa Tarihli Değişken Faizli Devlet Tahvilinin Yeniden İhracı		
	Almanya İmalat Sanayi PMI Verisi	Aralık	
	Çin İmalat Sanayi Caixin PMI Verisi	Aralık	50,7
3 Ocak	TÜİK Tüketici Fiyat Enflasyonu	Aralık	
	TÜİK Yurt İçi Üretici Fiyat Enflasyonu	Aralık	
	22.09.2021 İtfa Tarihli Sabit Kuponlu Devlet Tahvilinin Yeniden İhracı		
	11.02.2026 İtfa Tarihli Sabit Kuponlu Devlet Tahvilinin Yeniden İhracı		
	ABD ISM İmalat Sanayi Endeksi	Aralık	53,8
	ABD İmalat Sanayi PMI Verisi	Aralık	
4 Ocak	Hazine İç Borç Ödemesi (7,52 milyar TL)	Aralık	
	Fed Açık Piyasa Komitesi Toplantı Tutanakları	Aralık	
	ABD ADP İstihdam Verisi	Aralık	172 bin kişi
	Euro Alanı Tüketici Fiyat Enflasyonu (öncü)	Aralık	%1,0
5 Ocak	Euro Alanı Üretici Fiyat Enflasyonu	Kasım	%0,1
6 Ocak	ABD Tarım Dışı İstihdam Verisi	Aralık	175 bin kişi
	ABD İşsizlik Verisi	Aralık	%4,7
	ABD Fabrika Siparişleri Verisi	Kasım	-%2,5
	ABD Dış Ticaret İstatistikleri	Kasım	
	Euro Alanı Perakende Satışlar Verisi	Kasım	-%0,4

## Türkiye İş Bankası A.Ş. - İktisadi Araştırmalar Bölümü

**İzlem Erdem - Bölüm Müdürü**  
izlem.erdem@isbank.com.tr

**Aslı Göksun Şat Sezgin - Uzman**  
asli.sat@isbank.com.tr

**Alper Gürler - Birim Müdürü**  
alper.gurler@isbank.com.tr

**Bora Çevik - Uzman**  
bora.cevik@isbank.com.tr

**H. Erhan Gül - Müdür Yrd.**  
erhan.gul@isbank.com.tr

**Ahmet Aşarkaya - Uzman**  
ahmet.asarkaya@isbank.com.tr

**Dilek Sarsın Kaya - Uzman**  
dilek.kaya@isbank.com.tr

**Ayşe Betül Öztürk - Uzman Yrd.**  
betul.ozturk@isbank.com.tr

Tüm yayınlarımıza <https://ekonomi.isbank.com.tr> adresinden erişebilirsiniz.

Bu rapor Bankamız uzmanları tarafından güvenilir olduğuna inanılan kamuya açık kaynaklardan elde edilen bilgiler kullanılmak suretiyle, sadece bilgilendirme amacıyla hazırlanmıştır ve hiçbir şekilde finansal enstrümanların alım veya satımı konusunda tavsiye veya finansal danışmanlık hizmeti sağlanması olarak yorumlanmamalıdır. Bu raporda yer verilen görüş ve değerlendirmeler, hiçbir şekilde Türkiye İş Bankası A.Ş.'nin kurumsal yaklaşımını yansıtmamakta olup, raporu kaleme alan uzmanların kişisel görüş ve değerlendirmeleridir. Türkiye İş Bankası A.Ş. bu raporda yer alan bilgi, görüş ve değerlendirmelerin doğru, değişmez ve eksiksiz olması konusunda herhangi bir şekilde garanti vermemektedir. Türkiye İş Bankası A.Ş. bu raporda yer alan bilgilerde herhangi bir bildirimde bulunmaksızın değişiklik yapma hakkına sahiptir. Bu rapor ve içindeki bilgilerin kullanılması nedeniyle doğrudan veya dolaylı olarak oluşacak zararlardan Türkiye İş Bankası A.Ş. hiçbir şekilde sorumluluk kabul etmemektedir.

İşbu rapor üzerinde Bankamızın telif hakkı olup, Bankamızın yazılı izni alınmaksızın herhangi bir kişi tarafından, herhangi bir amaçla, kısmen veya tamamen çoğaltılamaz, dağıtılamaz veya yayımlanamaz. Tüm haklarımız saklıdır.