



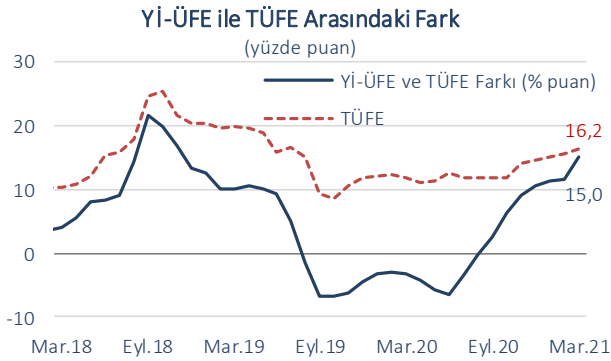
Mart'ta aylık TÜFE artışı %1,08 oldu.

TÜFE Mart ayında aylık bazda %1,08 ile piyasa beklentilerinin bir miktar üzerinde artış kaydetti. Reuters anketine göre aylık TÜFE enflasyonunun %1,04 olması bekleniyordu. Bu dönemde yurt içi ÜFE (Yİ-ÜFE) %4,13 ile hızlı yükseldi.

Mart (değişim %)	TÜFE		Yurt İçi ÜFE	
	2020	2021	2020	2021
Aylık	0,57	1,08	0,87	4,13
Yılsonuna Göre	2,29	3,71	3,22	8,21
Yıllık	11,86	16,19	8,50	31,20
Yıllık Ortalama	13,33	13,18	12,61	17,04

Yıllık TÜFE enflasyonu %16,19 seviyesinde...

Eylül 2020'den bu yana yıllık enflasyonda gözlenen yükseliş eğilimi Mart ayında da devam etti. Yıllık TÜFE enflasyonu % 16,19 düzeyinde gerçekleşerek son 20 ayın en yüksek seviyesine ulaştı. Mart'ta ivme kazanarak %31,2'ye yükselen yıllık Yİ-ÜFE enflasyonu da Ocak 2019'dan bu yana en yüksek seviyesine çıktı.

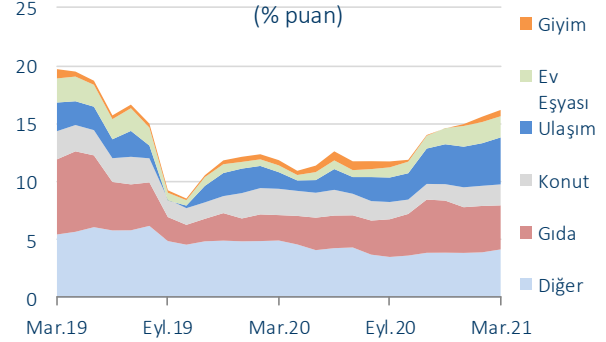


TÜFE artışına en yüksek katkı gıda grubundan geldi.

Mart ayında fiyatların bir önceki aya kıyasla değişmediği ulaştırma grubu haricinde tüm ana harcama gruplarında fiyatlar aylık bazda artış kaydetti. Bu dönemde ilaç ve sağlık ürünleri fiyatlarındaki yükselişin etkisiyle en yüksek fiyat artışının (%3,7) gözlemlendiği sağlık grubu aylık TÜFE enflasyonunu 13 baz puan artırdı. Gıda fiyatları Mart'ta bir önceki aya kıyasla %1,13 artış kaydederek aylık TÜFE artışına 30 baz puan ile en yüksek katkıyı sağladı. Lokanta ve otellerdeki fiyat artışlarının da aylık TÜFE enflasyonuna 15 baz puan katkısı oldu.

Yıllık bazda bakıldığında, petrol ve araç fiyatlarındaki hızlı artışların etkisiyle en yüksek fiyat artışı %24,85 ile ulaştırma grubunda görüldü. Söz konusu grup yıllık TÜFE artışına 372 baz puan katkı sağladı. Fiyatların yıllık bazda %17,44 arttığı gıda grubu 438 baz puan ile yıllık TÜFE artışına en yüksek katkıyı verdi. Böylece, gıda ve ulaştırma grubundaki fiyat artışları %16,19 düzeyinde gerçekleşen yıllık TÜFE artışının yarısını oluşturmuş oldu. Ana harcama gruplarının tümünde fiyatlar yıllık bazda yükselirken, en düşük yıllık artış %2,87 ile alkollü içecekler ve tütün grubunda gerçekleşti.

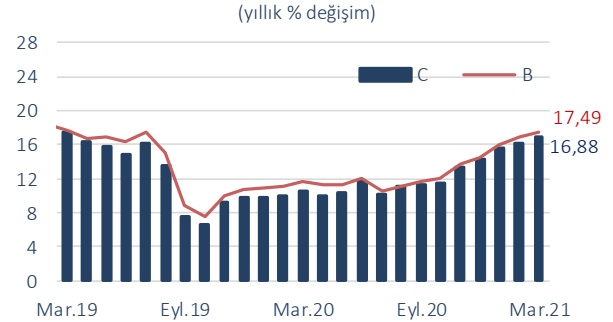
Harcama Gruplarının Yıllık Enflasyona Katkıları



Çekirdek enflasyon göstergelerinde artış sürüyor.

TCMB tarafından yakından takip edilen B ve C çekirdek enflasyon göstergelerindeki aylık artışlar sırasıyla %1,26 ve % 1,33 düzeyinde gerçekleşti. B endeksindeki (işlenmemiş gıda ürünleri, enerji, alkollü içkiler ve tütün ile altın hariç TÜFE) yıllık artış %17,49, C endeksindeki (enerji, gıda ve alkolsüz içecekler, alkollü içkiler ile tütün ve altın hariç TÜFE) yıllık artış %16,88 ile manşet enflasyonun üzerinde gerçekleşti.

Özel Kapsamlı TÜFE Göstergeleri



Yİ-ÜFE'de hızlı yükseliş...

Mart ayında fiyatların aylık bazda %14,03 ile en hızlı arttığı kok ve rafine petrol ürünleri aylık Yİ-ÜFE enflasyonunu 53 baz puan yükseltti. Bu dönemde döviz kuru gelişmelerinin yanı sıra küresel metal fiyatlarındaki yükselişin de etkisiyle fiyatların %9,05 arttığı ana metaller grubu 74 baz puan ile aylık Yİ-ÜFE artışına en yüksek katkıyı veren alt sektör oldu.

Yıllık Yİ-ÜFE artışındaki yükseliş eğilimi Mart ayında ivme kazandı. Böylece, emtia fiyatlarında gözlenen artışlara bağlı olarak ana metal, kok ve rafine petrol ürünleri ile gıda sektörlerinde gerçekleşen fiyat artışları toplamda %13,98 ile yıllık Yİ-ÜFE artışında önemli rol oynadı.

Beklentiler...

Küresel emtia fiyatlarındaki artışın yanı sıra yurt içinde döviz kurlarında Mart ayının son haftalarından bu yana gözlenen dalgalanma enflasyon beklentilerinde yükselişi beraberinde getiriyor. Söz konusu gelişmeler fiyatlamaya davranışlarına etkileri ve para politikasının seyri açısından önümüzdeki dönemde yakından izlenecek. Ayrıca, talep koşullarının halen canlı seyrettiği mevcut ortamda Yİ-ÜFE'deki ve çekirdek enflasyon göstergelerindeki yüksek seviyeler önümüzdeki dönemde TÜFE enflasyonu üzerinde yukarı yönlü baskının bir süre daha devam edeceğine işaret ediyor.

Enflasyon (%)

	Enflasyon (%)								
	TÜFE (2003=100)				Yi-ÜFE (2003=100)				
	Yılsonuna		Yıllık		Yılsonuna		Yıllık		
	Aylık	Göre	Yıllık	Ortalama	Aylık	Göre	Yıllık	Ortalama	
2019	Ocak	1,06	1,06	20,35	17,16	0,45	0,45	32,93	28,70
	Şubat	0,16	1,23	19,67	17,93	0,09	0,55	29,59	29,97
	Mart	1,03	2,27	19,71	18,70	1,58	2,14	29,64	31,17
	Nisan	1,69	4,00	19,50	19,39	2,98	5,18	30,12	32,24
	Mayıs	0,95	4,99	18,71	19,91	2,67	7,99	28,71	32,85
	Haziran	0,03	5,01	15,72	19,88	0,09	8,09	25,04	32,81
	Temmuz	1,36	6,44	16,65	19,91	-0,99	7,02	21,66	32,34
	Ağustos	0,86	7,35	15,01	19,62	-0,59	6,39	13,45	30,51
	Eylül	0,99	8,42	9,26	18,27	0,13	6,53	2,45	26,44
	Ekim	2,00	10,59	8,55	16,81	0,17	6,71	1,70	22,58
	Kasım	0,38	11,01	10,56	15,87	-0,08	6,63	4,26	19,68
	Aralık	0,74	11,84	11,84	15,18	0,69	7,36	7,36	17,56
2020	Ocak	1,35	1,35	12,15	14,52	1,84	1,84	8,84	15,71
	Şubat	0,35	1,71	12,37	13,94	0,48	2,33	9,26	14,18
	Mart	0,57	2,29	11,86	13,33	0,87	3,22	8,50	12,61
	Nisan	0,85	3,16	10,94	12,66	1,28	4,54	6,71	10,87
	Mayıs	1,36	4,57	11,39	12,10	1,54	6,15	5,53	9,14
	Haziran	1,13	5,75	12,62	11,88	0,69	6,89	6,17	7,74
	Temmuz	0,58	6,37	11,76	11,51	1,02	7,98	8,33	6,81
	Ağustos	0,86	7,29	11,77	11,27	2,35	10,52	11,53	6,71
	Eylül	0,97	8,33	11,75	11,47	2,65	13,44	14,33	7,71
	Ekim	2,13	10,64	11,89	11,74	3,55	17,48	18,20	9,11
	Kasım	2,30	13,19	14,03	12,04	4,08	22,26	23,11	10,69
	Aralık	1,25	14,60	14,60	12,28	2,36	25,15	25,15	12,18
2021	Ocak	1,68	1,68	14,97	12,53	2,66	2,66	26,16	13,64
	Şubat	0,91	2,60	15,61	12,81	1,22	3,92	27,09	15,14
	Mart	1,08	3,71	16,19	13,18	4,13	8,21	31,20	17,04

İktisadi Arařtırmalar Bölümü

İzlem Erdem
Bařekonomist
izlem.erdem@isbank.com.tr

İlker řahin
Uzman
ilker.sahin@isbank.com.tr

Alper Gürler
Birim Müdürü
alper.gurler@isbank.com.tr

Gamze Can
Uzman
gamze.can@isbank.com.tr

Dilek Sarsın Kaya
Müdür Yardımcısı
dilek.kaya@isbank.com.tr

İlkim Bengisu Tuncer
Uzman Yardımcısı
bengisu.tuncer@isbank.com.tr

Bütün yayınlarımıza <https://ekonomi.isbank.com.tr> adresinden erişebilirsiniz.

YASAL UYARI

Bu rapor Bankamız uzmanları tarafından güvenilir olduğuna inanılan kamuya açık kaynaklardan elde edilen bilgiler kullanılmak suretiyle, sadece bilgilendirme amacıyla hazırlanmıştır ve hiçbir şekilde finansal enstrümanların alım veya satımı konusunda tavsiye veya finansal danışmanlık hizmeti sağlanması olarak yorumlanmamalıdır. Bu raporda yer verilen görüş ve değerlendirmeler, hiçbir şekilde Türkiye İş Bankası A.Ş.'nin kurumsal yaklaşımını yansıtmamakta olup, raporu kaleme alan uzmanların kişisel görüş ve değerlendirmeleridir. Türkiye İş Bankası A.Ş. bu raporda yer alan bilgi, görüş ve değerlendirmelerin doğru, değişmez ve eksiksiz olması konusunda herhangi bir şekilde garanti vermemektedir. Türkiye İş Bankası A.Ş. bu raporda yer alan bilgilerde herhangi bir bildirimde bulunmaksızın değişiklik yapma hakkına sahiptir. Bu rapor ve içindeki bilgilerin kullanılması nedeniyle doğrudan veya dolaylı olarak oluşacak zararlardan Türkiye İş Bankası A.Ş. hiçbir şekilde sorumluluk kabul etmemektedir.

İşbu rapor üzerinde Bankamızın telif hakkı olup, Bankamızın yazılı izni alınmaksızın herhangi bir kişi tarafından, herhangi bir amaçla, kısmen veya tamamen çoğaltılamaz, dağıtılamaz veya yayımlanamaz. Tüm haklarımız saklıdır.