



Dış ticaret açığı Şubat ayında yüksek seyrini sürdürdü.

TÜİK'in açıkladığı verilere göre, Şubat ayında ihracat deprem felaketinin etkisiyle geçen yılın aynı ayına kıyasla %6,4 azalışla 18,6 milyar USD olurken, ithalat yıllık bazda %10,1 artarak 30,7 milyar USD düzeyinde gerçekleşti. Böylece, dış ticaret açığı geçen yılın aynı ayına kıyasla %51,4'lük hızlı bir yükselişle 12,1 milyar USD seviyesine ulaştı. İhracatın ithalatı karşılama oranı Şubat 2022'deki %71,4 seviyesinden %60,7 düzeyine geriledi.

Cari açık 8,8 milyar USD seviyesinde gerçekleşti.

Şubat ayında cari açık yıllık bazda %65,5 oranında genişleyerek 8,8 milyar USD seviyesinde gerçekleşti. Dış ticaret açığındaki genişlemenin ödemeler dengesi üzerinde baskı kurmaya devam ettiği bu dönemde yıllık bazda yükseliş kaydeden taşımacılık ve seyahat gelirleri cari açıktaki genişlemeyi sınırlandırdı. Enerji fiyatlarının yıllık bazda gerilemesi paralelinde net enerji ithalatı Şubat ayında 5,8 milyar USD ile son 9 ayın en düşük seviyesinde gerçekleşti. Altın ve enerji hariç cari işlemler fazlası da 834 milyon USD ile son 21 ayın en düşük seviyesine indi. 12 aylık kümülatif cari açık Şubat ayı itibarıyla 55,4 milyar USD ile Ağustos 2012'den bu yana en yüksek düzeyine ulaştı.

Doğrudan yatırımlardaki zayıf seyrir devam etti.

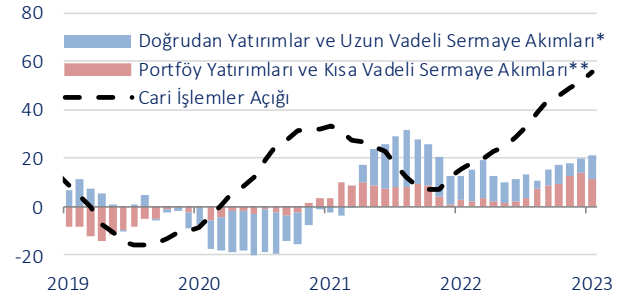
Şubat ayında yurt içine yönelik net doğrudan yatırımlar 505 milyon USD düzeyinde gerçekleşerek zayıf bir tablo çizmeye devam etti. Bu dönemde doğrudan yatırımların %80'ini gayrimenkul yatırımları oluşturdu. Yurt dışı yerleşiklerin Türkiye'de yaptıkları doğrudan sermaye yatırımları ise yıllık bazda %36,2 artışla 256 milyon USD düzeyine yükseldi.

Portföy yatırımlarında 240 milyon USD'lik sermaye girişi gerçekleşti.

Portföy yatırımlarında Şubat ayında 240 milyon USD ile üst üste 4. ayda ılımlı da olsa net sermaye girişi kaydedilmeye devam edildi. Bu dönemde, bankaların yurt dışında 1,2 milyar USD tutarında tahvil ihraç etmesi portföy girişlerini destekledi. 12 aylık kümülatif verilere göre hisse senedi ve DİBS piyasalarında sırasıyla 4,1 milyar USD'lik ve 1,5 milyar USD'lik net sermaye çıkışı gerçekleşirken, portföy yatırımları kaleminden toplamda net 11 milyar USD sermaye çıkışı kaydedildi.

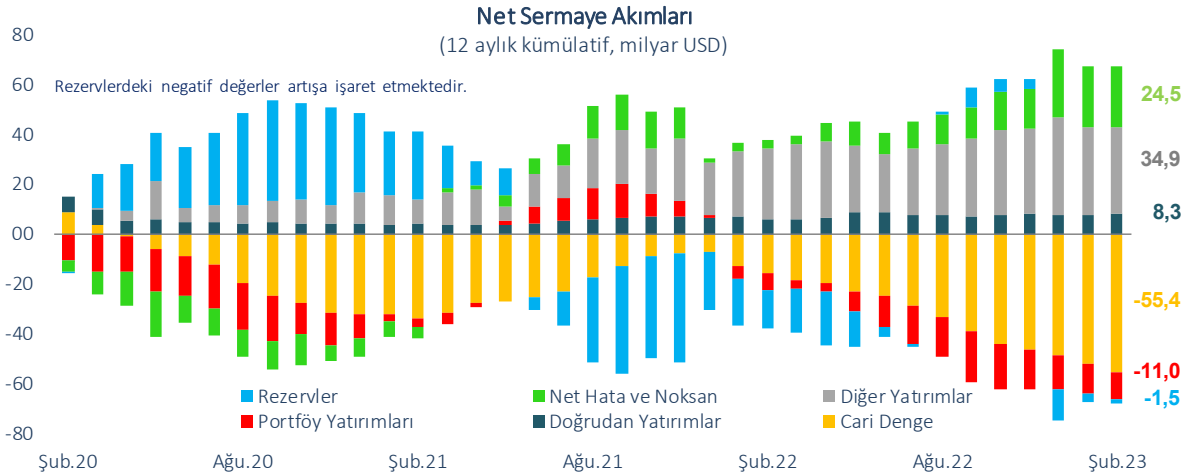
Cari Açığın Finansmanı

(12 aylık kümülatif, milyar USD)



Diğer yatırımlar Şubat ayında olumlu bir performans sergiledi.

Şubat ayında diğer yatırımlar kaleminde 2,4 milyar USD'lik net sermaye girişi kaydedildi. Bu dönemde yurt dışı bankaların yurt içindeki mevduatı 272 milyon USD'lik net artış kaydederken, bankacılık sektörü ve diğer sektörler yurt dışından sırasıyla 1,1 milyar USD ve 338 milyon USD net kredi kullanımı gerçekleştirdi. Şubat'ta, genel hükümet ise 222 milyon USD net kredi geri ödemesi yaptı. 12 aylık kümülatif verilere göre uzun vadeli borç çevirme oranı bankacılık sektöründe %82, diğer sektörlerde %162 oldu.



(*) Kısa vadeli sermaye hareketleri banka ve özel sektörün net kısa vadeli kredi kullanımları ve bankalardaki mevduatları kapsamaktadır.

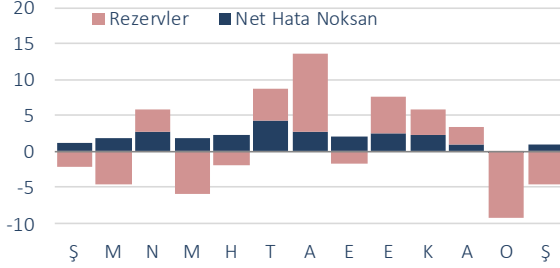
(**) Uzun vadeli sermaye hareketleri banka ve özel sektörün uzun vadeli net kredi kullanımlarını ve banka, özel sektör ve Hazine'nin tahvil ihraçlarını kapsamaktadır.

Kaynak: TCMB, TÜİK, Datastream

Rezerv varlıklar 4,7 milyar USD geriledi.

Ocak ayında 9,3 milyar USD azalan rezerv varlıklar, Şubat ayında da 4,7 milyar USD düşüş kaydetti. Böylece, yılın ilk iki ayı itibarıyla rezerv varlıklardaki azalış 14 milyar USD düzeyine ulaştı. Bu dönemde, net hata ve noksan kaleminde ise 1 milyar USD tutarında sermaye girişi yaşandı.

Rezervler ve Net Hata Noksan
(aylık, milyar USD)

**Beklentiler...**

Şubat ayında deprem felaketinin de etkisiyle azalan ihracat, öncü verilere göre Mart ayında yıllık bazda %4,4 oranında artarak 23,6 milyar USD ile tarihi yüksek düzeyinde gerçekleşti. Öte yandan, dış ticaret açığı yılın ilk çeyreği itibarıyla 34,9 milyar USD ile tarihi yüksek seviyesine çıkarak cari açık üzerindeki baskının devam ettiğini gösterdi. Küresel petrol fiyatlarında Nisan ayı başında OPEC+ ülkelerinin Mayıs ayı itibarıyla üretimde kesintiye gideceğini açıklaması paralelinde gözlenen hızlı artış ve ana ihracat pazarlarımızda imalat sektörünün zayıf bir görünüm sergiliyor olması dış ticaret dengesi üzerindeki risklerin canlı olduğuna işaret ediyor. Gelişmiş ülke merkez bankalarının para politikalarında yavaşlamakla birlikte devam eden sıkılaştırma adımları da finansman tarafında zorlukların devam edeceğini gösteriyor.

Ödemeler Dengesi

(milyon USD)

	Şubat 2023	Ocak - Şubat 2022	2023	% Değişim	12 Aylık Kümülatif
Cari İşlemler Dengesi	-8.783	-12.192	-18.803	54,2	-55.362
Dış Ticaret Dengesi	-10.401	-14.839	-22.860	54,1	-97.705
Hizmetler Dengesi	2.334	3.869	5.364	38,6	51.367
Seyahat (net)	1.652	3.298	4.106	24,5	37.931
Birincil Gelir Dengesi	-815	-1.022	-1.205	17,9	-8.748
İkincil Gelir Dengesi	99	-200	-102	-49,0	-276
Sermaye Hesabı	-25	-1	-40	3.900,0	-74
Finans Hesabı	-7.797	-8.291	-17.842	115,2	-30.888
Doğrudan Yatırımlar (net)	-505	-463	-645	39,3	-8.348
Portföy Yatırımları (net)	-240	1.842	-730	-	10.956
Net Varlık Edinimi	738	1.126	1.375	22,1	4.744
Net Yükümlülük Oluşumu	978	-716	2.105	-	-6.212
Hisse Senetleri	-185	-580	-671	15,7	-4.129
Borç Senetleri	1.163	-136	2.776	-	-2.083
Diğer Yatırımlar (net)	-2.375	-6.510	-2.449	-62,4	-34.949
Efektif ve Mevduatlar	-936	-6.165	-125	-98,0	-27.049
Net Varlık Edinimi	-88	1.456	3.900	167,9	-2.567
Net Yükümlülük Oluşumu	848	7.621	4.025	-47,2	24.482
Merkez Bankası	526	3.853	1.084	-71,9	4.548
Bankalar	322	3.768	2.941	-21,9	19.934
Yurt Dışı Bankalar	-109	574	-111	-	6.944
Yabancı Para	381	2.949	2.018	-31,6	3.192
Türk Lirası	50	245	1.034	322,0	9.798
Yurt Dışı Kişiler	272	3.523	1.907	-45,9	10.136
Krediler	-1.238	330	-870	-	-5.027
Net Varlık Edinimi	2	-470	-7	-98,5	175
Net Yükümlülük Oluşumu	1.240	-800	863	-	5.202
Bankacılık Sektörü	1.124	-1.176	273	-	-4.205
Bankacılık Dışı Sektörler	338	593	866	46,0	8.423
Ticari Krediler	-197	-670	-1.446	115,8	-2.817
Diğer Varlıklar ve Yükümlülükler	-4	-5	-8	60,0	-56
Rezerv Varlıklar (net)	-4.677	-3.160	-14.018	343,6	1.453
Net Hata ve Noksan	1.011	3.902	1.001	-74,3	24.548

Kaynak: TCMB, Ticaret Bakanlığı, Datastream

İktisadi Arařtırmalar Bölümü

Alper Gürler
Bölüm Müdürü
alper.gurler@isbank.com.tr

Dilek Sarsın Kaya
Müdür Yardımcısı
dilek.kaya@isbank.com.tr

H. Erhan Gül
Birim Müdürü
erhan.gul@isbank.com.tr

Ahmet Berat Ocak
Uzman Yardımcısı
berat.ocak@isbank.com.tr

Bütün yayınlarımıza <https://ekonomi.isbank.com.tr> adresinden erişebilirsiniz.

YASAL UYARI

Bu rapor Bankamız uzmanları tarafından güvenilir olduğuna inanılan kamuya açık kaynaklardan elde edilen bilgiler kullanılmak suretiyle, sadece bilgilendirme amacıyla hazırlanmıştır ve hiçbir şekilde finansal enstrümanların alım veya satımı konusunda tavsiye veya finansal danışmanlık hizmeti sağlanması olarak yorumlanmamalıdır. Bu raporda yer verilen görüş ve değerlendirmeler, hiçbir şekilde Türkiye İş Bankası A.Ş.'nin kurumsal yaklaşımını yansıtmamakta olup, raporu kaleme alan uzmanların kişisel görüş ve değerlendirmeleridir. Türkiye İş Bankası A.Ş. bu raporda yer alan bilgi, görüş ve değerlendirmelerin doğru, değişmez ve eksiksiz olması konusunda herhangi bir şekilde garanti vermemektedir. Türkiye İş Bankası A.Ş. bu raporda yer alan bilgilerde herhangi bir bildirimde bulunmaksızın değişiklik yapma hakkına sahiptir. Bu rapor ve içindeki bilgilerin kullanılması nedeniyle doğrudan veya dolaylı olarak oluşacak zararlardan Türkiye İş Bankası A.Ş. hiçbir şekilde sorumluluk kabul etmemektedir.

İşbu rapor üzerinde Bankamızın telif hakkı olup, Bankamızın yazılı izni alınmaksızın herhangi bir kişi tarafından, herhangi bir amaçla, kısmen veya tamamen çoğaltılamaz, dağıtılamaz veya yayımlanamaz. Tüm haklarımız saklıdır.