

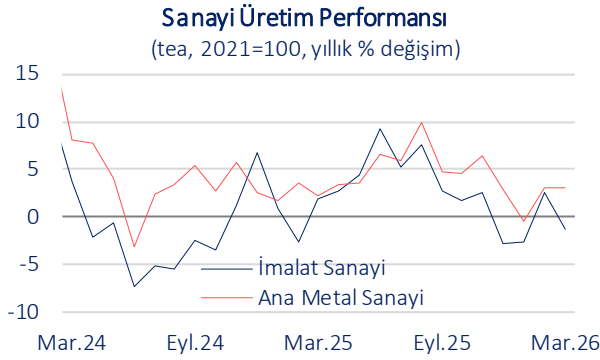


Sektörel Güncel Gelişmeler
2026 - I

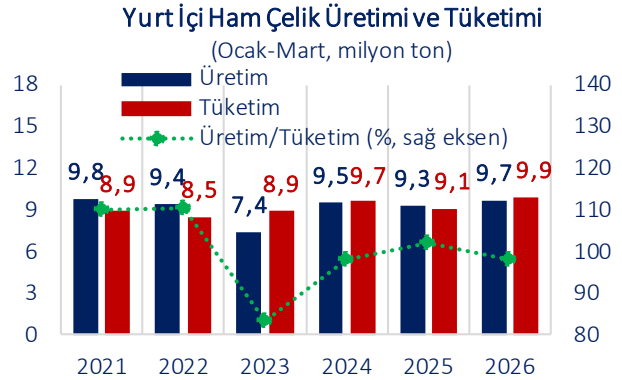
Demir Çelik

Ham Çelik Üretimi (yıllık % değişim)		KKO (%)		İhracat (yıllık % değişim)		Hurda Çelik Fiyatı (USD, yıllık % değişim)	
2025	-2,0	2025	%74,7	2025	1,9	2025	-13,7
2025 Ç4	-4,6	2025 Ç4	%75,3	2025 Ç4	3,9	2025 Ç4	-7,0
2026 Ç1	-2,3	2026 Ç1	%75,3	2026 Ç1	-4,0	2026 Ç1	4,9

Türkiye Çelik Üreticileri Derneği (TÇÜD) verilerine göre, yurt içinde nihai çelik tüketimi Mart ayındaki yüksek bazın da etkisiyle ilk çeyrekte yıllık bazda %8,9 artışla 9,9 milyon tona yükselirken, çelik üretimi %5,3'lük artışla 9,7 milyon ton olmuştur. TÜİK tarafından yayımlanan takvim etkilerinden arındırılmış verilere göre, aynı dönemde ana metal sektörünün üretimi de %5,1 yükselmiştir. Öte yandan, sanayi üretimi verileri ana metal sektöründe üretimin bir önceki çeyreğe göre %9,5 oranında daraldığını göstermektedir. Sektörde kapasite kullanım oranı, Mayıs ayında %76,1 ile uzun dönemli ortalamasının altında kalmaya devam etmiştir.



Kaynak: TÜİK



Kaynak: TÇÜD

2026'nın ilk çeyreğinde demir-çelik ihracatı miktar ve değer bazında yıllık bazda sırasıyla %3,3 ve %4,0 azalış kaydetmiştir. Böylece sektör ihracatı 2023 yılından bu yana ilk kez hem miktar hem de değer açısından yıllık bazda düşmüştür. İlgili dönemde demir-çelik ithalatı ise miktar ve değer bazında sırasıyla %10,6 ve 5,4 oranında artmıştır.

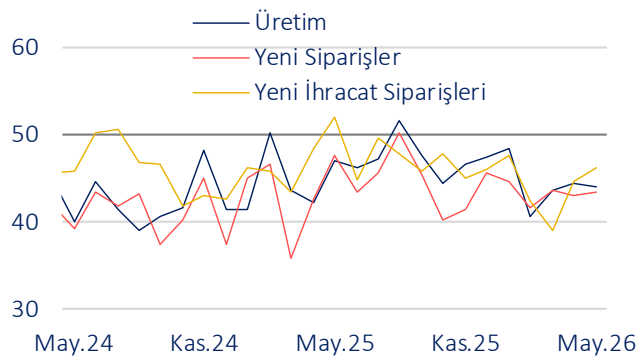
Yılın ilk çeyreğinde gerçekleşen 4,7 milyar USD'lik demir-çelik ihracatından, Romanya %8,8, İtalya %7,2 ve Almanya %6,6 oranında pay almıştır. Bu dönemde özellikle İspanya ve Fas'a yapılan ihracatın gerilediği; İngiltere ve Bulgaristan'a yönelik ihracatın ise görece güçlü bir artış kaydettiği dikkat çekmiştir.

Demir-Çelik İhracatında İlk 10 Ülke

2026 Ç1	milyon USD	% pay	yıllık % değişim
Romanya	416	8,8	-4,6
İtalya	342	7,2	1,9
Almanya	311	6,6	8,4
İngiltere	283	6,0	42,0
Yunanistan	172	3,6	4,7
Fas	150	3,2	-14,8
İspanya	146	3,1	-24,1
ABD	143	3,0	-6,4
Bulgaristan	135	2,9	17,9
Mısır	129	2,7	-9,4
Diğer	2.496	52,9	8,7
Toplam	4.720	100,0	-4,0

Kaynak: TÜİK

İSO Ana Metal PMI Alt Endeksleri



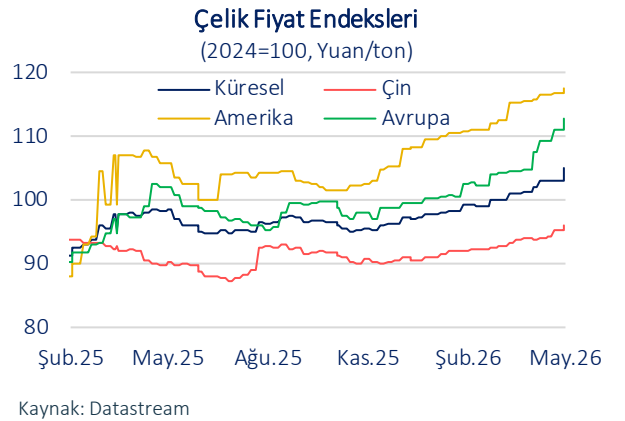
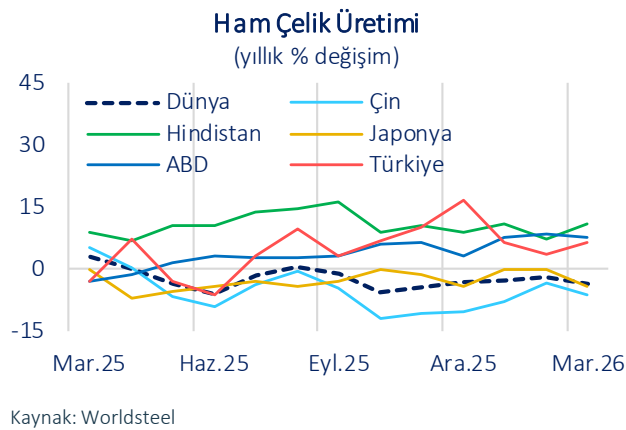
Kaynak: İstanbul Sanayi Odası (İSO)

İstanbul Sanayi Odası (İSO) tarafından yayımlanan Türkiye Sektörel PMI verilerine göre, ana metal sektöründe PMI Mayıs'ta 46,2 düzeyinde gerçekleşerek sektörün faaliyetlerinde bozulmanın devam ettiğini göstermiştir. Bu dönemde üretimdeki daralma hızlanırken, istihdam alt endeksi eşik değer altındaki seyrini sürdürmesine rağmen Nisan'a göre bir miktar toparlanmıştır. Mayıs'ta tedarikçilerin teslim süreleri bir miktar azalmış, girdi ve nihai ürün fiyatlarındaki artış da ivme kaybetmiştir.

Dünya Çelik Birliği (Worldsteel) verilerine göre, küresel ham çelik üretimi 2026'nın ilk çeyreğinde yıllık bazda %2,3 düşüyle 459,2 milyon ton seviyesine inmiştir. Bu dönemde üretim Çin (-%4,6) ve Japonya'da (-%1,7) gerilerken, Hindistan (%10,8), ABD (%5,7) ve Güney Kore'de (%1,8) artmıştır. Worldsteel'in Nisan ayında yayımladığı Kısa Vadeli Görünüm Raporu'nda, küresel çelik talebinin 2026'da %0,3'lük oldukça sınırlı bir artışla 1,72 milyar ton seviyesinde gerçekleşeceği tahmin edilmiştir.

2026'nın ilk çeyreğinde metal emtia fiyatları, Orta Doğu'daki jeopolitik gelişmelerin enerji ve lojistik maliyetlerini artırmasının etkisiyle yukarı yönlü bir seyir izlemiştir. Demir cevheri fiyatları yıllık bazda %0,3 artarak 2025'in üçüncü çeyreğinden bu yana süregelen artış eğilimini korumuştur. 2024'ün üçüncü çeyreğinden itibaren yıllık bazda gerileme eğiliminde olan hurda çelik fiyatları da aynı dönemde %4,9 oranında yükselmiştir. Nisan ayında ise demir cevheri ve hurda çelik fiyatlarındaki yıllık artış sırasıyla %11,9 ve %18,7 seviyelerinde gerçekleşmiştir.

Demir cevheri fiyatlarının Ağustos 2025'ten beri genel olarak ton başına 100–110 USD aralığında seyretmesinde Çin'deki üretim zayıflığına rağmen güçlü cevher ithalatı ve Asya'daki üretim artışları etkili olmuştur. Ayrıca, Orta Doğu'da artan jeopolitik riskler ile küresel ticarete güçlenen korumacılık eğilimleri, sektörde maliyet baskılarını artırmıştır. Hurda ve enerji fiyatlarındaki yükselişin yanı sıra navlun ve sigorta giderilerindeki artış, ülkemiz açısından üretim maliyetlerini yukarı çeken temel unsurlar arasında öne çıkmıştır. Küresel üretimdeki zayıf görünüm demir cevheri fiyatlarında daha güçlü bir yükselişi sınırlandırır da hurda fiyatlarının yüksek seviyesini koruması sektör kârlılığı üzerinde baskı yaratmaya devam etmiştir.



Avrupa Birliği'nin çelik ithalatını sınırlandırmaya yönelik yeni düzenlemeleri, sektör gündeminde öne çıkan başlıca gelişmeler arasında yer almıştır. Bu kapsamda, AB'nin yıllık gümrüksüz ithalat kotasını yaklaşık 18 milyon ton seviyesine düşürmesi ve kota aşımı durumunda %50 oranında vergi uygulanmasını öngörmesi, küresel çelik ticaretinde korumacılık eğiliminin güçlendiğine işaret etmektedir. Ayrıca, düzenleme kapsamında ithal edilen çeliğin eritildiği ve döküldüğü ülkeye ilişkin menşe bilgilerinin daha yakından izlenmesi hedeflenirken, üçüncü ülkeler üzerinden yapılan dolaylı sevkiyatlara mevcut koruma önlemlerinin aşılmasının engellenmesi amaçlanmaktadır.

Çin'in ardından Hindistan ve Endonezya'nın da çelik sektörünü öncelikli alanlardan biri olarak konumlandırması ve İngiltere'nin çelik sektörünü kritik sektör ilan ederek kota seviyelerini %60 oranında düşüreceğini açıklaması, küresel rekabet baskısını artıran gelişmeler arasında öne çıkmıştır. Öte yandan, Türkiye'de çelik ithalatının yüksek seviyesini koruması ve Mart'ta yıllık bazda %38,2 artış kaydetmesi, yerli üreticiler üzerindeki baskının sürdüğünü göstermektedir.

Temel Göstergeler

	2025				2026			
	Ç1	Ç2	Ç3	Ç4	Ç1	Ocak	Şubat	Mart
Ham Çelik Üretimi (yıllık % değişim)	-3,2	-3,4	-0,9	-4,6	-2,3	-6,5	-2,2	-4,2
Sanayi Üretimi (yıllık % değişim)	2,5	4,5	6,8	4,6	1,9	-0,5	3,1	3,0
Hurda Çelik Fiyatı (yıllık % değişim)	-16,6	-15,0	-15,6	-7,0	-7,0	6,7	6,8	1,3
Demir Cevheri Fiyatı (yıllık % değişim)	-15,6	-12,6	1,9	1,5	0,3	3,5	-6,7	3,8
İhracat (milyar USD)	4,9	5,2	5,2	5,1	4,7	1,4	1,5	1,9
İhracat (tutar, yıllık % değişim)	-0,7	6,0	-1,1	3,9	-4,0	-10,7	-1,2	-0,9
İthalat (milyar USD)	6,2	7,0	6,6	6,6	6,5	2,1	2,1	2,3
İthalat (tutar, yıllık % değişim)	-9,4	1,7	-0,5	-9,3	5,4	-4,9	10,4	11,8
Yurt İçi Ciro (reel, yıllık % değişim)	3,0	8,9	11,1	6,3	4,7	0,5	4,1	8,8
Yurt Dışı Ciro (reel, yıllık % değişim)	11,0	5,6	1,7	13,4	2,7	2,5	1,0	5,7
Sektörel Kredilerdeki Payı* (%)	5,7	5,5	5,5	5,3	5,4	5,3	5,4	5,4
Takipteki Krediler Oranı* (%)	1,1	1,4	1,9	2,1	2,1	2,1	2,1	2,1

İktisadi Araştırmalar Bölümü

Alper Gürler

Bölüm Müdürü

alper.gurler@isbank.com.tr

Aslı Göksun Şat Sezgin

Müdür Yardımcısı

busra.take@isbank.com.tr

Seda Aydın Güleç

Birim Müdürü

seda.gulec@isbank.com.tr

Berkay Arık

Uzman Yardımcısı

berkay.arik@isbank.com.tr

YASAL UYARI

Bu rapor Bankamız uzmanları tarafından güvenilir olduğuna inanılan kamuya açık kaynaklardan elde edilen bilgiler kullanılmak suretiyle, sadece bilgilendirme amacıyla hazırlanmıştır ve hiçbir şekilde finansal enstrümanların alım veya satımı konusunda tavsiye veya finansal danışmanlık hizmeti sağlanması olarak yorumlanmamalıdır. Bu raporda yer verilen görüş ve değerlendirmeler, hiçbir şekilde Türkiye İş Bankası A.Ş.'nin kurumsal yaklaşımını yansıtmamakta olup, raporu kaleme alan uzmanların kişisel görüş ve değerlendirmeleridir. Türkiye İş Bankası A.Ş. bu raporda yer alan bilgi, görüş ve değerlendirmelerin doğru, değişmez ve eksiksiz olması konusunda herhangi bir şekilde garanti vermemektedir. Türkiye İş Bankası A.Ş. bu raporda yer alan bilgilerde herhangi bir bildirimde bulunmaksızın değişiklik yapma hakkına sahiptir. Bu rapor ve içindeki bilgilerin kullanılması nedeniyle doğrudan veya dolaylı olarak oluşacak zararlardan Türkiye İş Bankası A.Ş. hiçbir şekilde sorumluluk kabul etmemektedir.

İşbu rapor üzerinde Bankamızın telif hakkı olup, Bankamızın yazılı izni alınmaksızın herhangi bir kişi tarafından, herhangi bir amaçla, kısmen veya tamamen çoğaltılamaz, dağıtılamaz veya yayımlanamaz. Tüm haklarımız saklıdır.