



Dış ticaret açığı 2024 yılında %22,7 daraldı.

TÜİK tarafından açıklanan verilere göre ihracat Aralık'ta yıllık bazda %2,1 artışla 23,4 milyar USD, 2024 yılının tamamında da %2,4 yükselerek 261,9 milyar USD oldu. Aralık'ta yıllık bazda %10,9 artışla 32,2 milyar USD'ye ulaşan ithalat ise, yıl genelinde enerji fiyatlarındaki ve altın ithalatındaki düşüşün etkisiyle %5 gerileyerek 344 milyar USD'ye indi. Böylece, 2024 yılında dış ticaret açığı %22,7 daralarak 82,2 milyar USD düzeyinde gerçekleşti. İhracatın ithalatı karşılama oranı 2023 yılındaki %70,6 seviyesinden 2024'te %76,1'e yükseldi.

Cari açık 2024 yılında 10 milyar USD oldu.

Aralık'ta cari işlemler hesabı 4,7 milyar USD ile 4,0 milyar USD seviyesindeki piyasa beklentisinin üzerinde açık verdi. Bu gelişmede ithalattaki hızlı artış paralelinde ödemeler dengesi tanımlı dış ticaret açığının son 8 ayın en yüksek seviyesine ulaşması etkili oldu. Ayrıca, seyahat gelirlerinin mevsimsel etkilerle Şubat'tan bu yana en düşük düzeyine gerilemesi de hizmet gelirlerinin cari dengeye katkısını sınırlandırdı. Aralık'ta parasal olmayan net altın ithalatı bir miktar azalsa da, net enerji ithalatı 5,5 milyar USD ile Şubat 2023'ten bu yana en yüksek seviyesine ulaştı. Böylece, altın ve enerji hariç cari işlemler fazlası 2,5 milyar USD'ye geriledi.

2024 yılı genelinde ise dış ticaret açığında kaydedilen daralma ve turizm gelirlerindeki olumlu görünüm paralelinde cari işlemler açığı 2023'e kıyasla %75 oranında gerileyerek 10 milyar USD'ye indi. Bu dönemde altın ve enerji hariç cari fazla 52,7 milyar USD oldu.

Aralık'ta net doğrudan yatırımlar son 2,5 yılın en yüksek seviyesinde gerçekleşti.

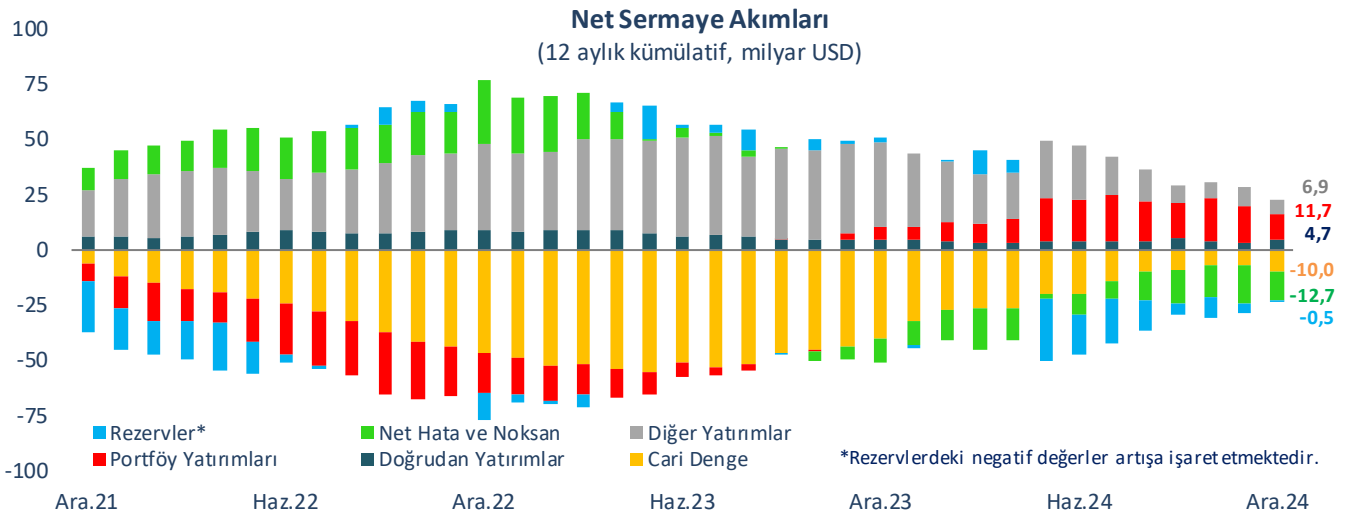
Aralık'ta yurt içine yönelik net doğrudan yatırımlar 1,1 milyar USD ile Haziran 2022'den bu yana en yüksek düzeyinde gerçekleşti. Bu dönemde yurt dışı yerleşiklerin Türkiye'ye yönelik sermaye yatırımları 1,2 milyar USD olurken, söz konusu yatırımlarda toptan ve perakende ticaret sektörünün 565 milyon USD, gıda, içecek ve tütün ürünleri imalatının da 139 milyon USD ile öne çıktığı görüldü. Öte yandan, 2024 yılının tamamında net doğrudan yatırımlar yıllık bazda %0,7 ile sınırlı şekilde azalarak 4,7 milyar USD düzeyinde gerçekleşti.

Portföy yatırımlarında Aralık'ta net sermaye çıkışı...

TCMB, yurt içi yerleşiklerin yurt dışında ihraç ettikleri borç senetlerine ilişkin içerik ve gösterim değişikliğine giderek portföy yatırımları kalemini revize etti.

Revize verilere göre Aralık'ta portföy yatırımları kaleminde 1,5 milyar USD sermaye çıkışı gerçekleşti. Bu dönemde yurt içi yerleşiklerin yurt dışında net varlık edinimi sınırlı şekilde yükselirken, sermaye çıkışını tetikleyen asıl faktör borç senetlerinde izlenen satışlar nedeniyle net yükümlülük oluşumunun 627 milyon USD azalması oldu. Genel hükümet ve bankacılık hariç sektörlerin borç senetlerinde sırasıyla 639 milyon USD ve 113 milyon USD düzeylerinde düşüşler kaydedilen Aralık ayında hisse senedi piyasasındaki net sermaye girişi ise 77 milyon USD ile sınırlı kaldı.

Öte yandan, yıl genelinde gözlenen olumlu seyirle birlikte 2024'te portföy yatırımlarındaki net sermaye girişi 2023 yılındaki seviyesinin 2,1 katına çıkarak 11,7 milyar USD oldu. Bu dönemde borç senetleri piyasasına net sermaye girişinin yaklaşık 4 katına çıkması portföy yatırımlarını destekleyen başlıca unsur oldu.



Diğer yatırımlar kaleminde 3,4 milyar USD net sermaye girişi...

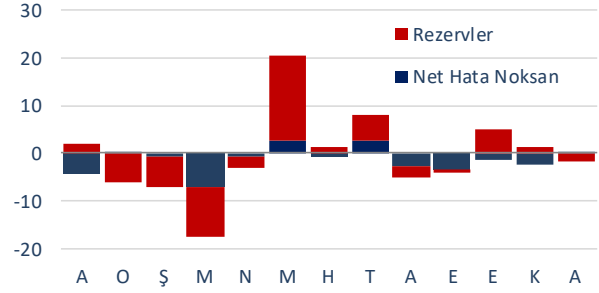
Aralık'ta diğer yatırımlarda 3,4 milyar USD net sermaye girişi kaydedildi. Bu dönemde efektif ve mevduat kalemindeki 1,6 milyar USD'lik net sermaye çıkışı dikkat çekti. Bu gelişmede yurt içinde yerleşik bankaların yurt dışı muhbirlerindeki yabancı para cinsi efektif ve mevduatının hızlı artış kaydetmesiyle net varlık ediniminin yükselmesi ve TCMB nezdindeki kısa vadeli mevduatın 1,4 milyar USD azalması etkili oldu. Aralık'ta krediler tarafında ise net sermaye girişi 4,1 milyar USD ile devam etti.

Öte yandan, 2024 genelinde diğer yatırımlardaki net sermaye girişi önceki yıla kıyasla %82,2 azalarak 6,9 milyar USD oldu. Aynı dönemde krediler kaleminde net sermaye girişi yaklaşık 2,5 katına çıkarken, uzun vadeli borç çevirme oranı bankacılık sektöründe %140,9, diğer sektörlerde %117,2 oldu.

Rezervler ve net hata noksan...

Aralık'ta 1,6 milyar USD azalan rezerv varlıklar 2024 yılının tamamında 493 milyon USD artış kaydetti. Yılın son ayında 57 milyon USD sermaye girişinin kaydedildiği net hata ve noksan kaleminde ise yıl genelinde 12,7 milyar USD çıkış gerçekleşti.

Rezervler ve Net Hata Noksan
(aylık, milyar USD)



Beklentiler...

Cari denge görünümünün önceki yıla göre önemli ölçüde iyileştiği 2024 yılında OVP'de açıklanan GSYH tahmini dikkate alındığında cari açık/GSYH oranı %0,8 düzeyine indi. ABD'de Ocak 2025'te Trump'ın başkanlık görevini devralmasıyla birlikte gündeme gelen ekonomi politikaları önümüzdeki dönemde küresel ticaretin seyrinin yanı sıra emtia fiyatları açısından belirsizliklere neden oluyor. Söz konusu gelişmeler ithalatın seyri ve ana ihracat pazarlarımızdaki görünüm açısından yakından takip edilecek.

Ödemeler Dengesi

(milyon USD)

	Aralık 2024	Ocak - Aralık 2023	Ocak - Aralık 2024	% Değişim
Cari İşlemler Dengesi	-4.650	-39.877	-9.973	-75,0
Dış Ticaret Dengesi	-6.243	-86.280	-56.258	-34,8
Hizmetler Dengesi	3.148	57.266	61.992	8,3
Seyahat (net)	2.142	42.157	48.953	16,1
Birincil Gelir Dengesi	-1.668	-11.420	-15.779	38,2
İkincil Gelir Dengesi	113	557	72	-87,1
Sermaye Hesabı	-9	-204	-126	-38,2
Finans Hesabı	-4.602	-51.406	-22.795	-55,7
Doğrudan Yatırımlar (net)	-1.138	-4.694	-4.661	-0,7
Portföy Yatırımları (net)	1.479	-5.652	-11.680	106,7
Net Varlık Edinimi	852	1.881	9.532	406,8
Net Yükümlülük Oluşumu	-627	7.533	21.212	181,6
Hisse Senetleri	77	1.387	-2.507	-
Borç Senetleri	-704	6.146	23.719	285,9
Diğer Yatırımlar (net)	-3.386	-39.033	-6.947	-82,2
Efektif ve Mevduatlar	1.623	-23.492	13.971	-
Net Varlık Edinimi	1.151	4.167	12.440	198,5
Net Yükümlülük Oluşumu	-472	27.659	-1.531	-
Merkez Bankası	-1.375	13.512	-11.866	-
Bankalar	903	14.147	10.335	-26,9
Yurt Dışı Bankalar	244	10.192	6.725	-34,0
Yabancı Para	512	7.143	2.565	-64,1
Türk Lirası	-268	3.049	4.160	36,4
Yurt Dışı Kişiler	659	3.955	3.610	-8,7
Krediler	-4.138	-10.696	-26.243	145,4
Net Varlık Edinimi	204	-1.660	2.261	-
Net Yükümlülük Oluşumu	4.342	9.036	28.504	215,4
Bankacılık Sektörü	2.816	7.465	24.956	234,3
Bankacılık Dışı Sektörler	1.211	910	2.869	215,3
Ticari Krediler	-866	-4.898	5.391	-
Diğer Varlıklar ve Yükümlülükler	-5	53	-66	-
Rezerv Varlıklar (net)	-1.557	-2.027	493	-
Net Hata ve Noksan	57	-11.325	-12.696	12,1

Kaynak: TCMB, Ticaret Bakanlığı, Datastream

İktisadi Arařtırmalar Bölümü

Alper Gürler
Bölüm Müdürü
alper.gurler@isbank.com.tr

Dilek Sarsın Kaya
Müdür Yardımcısı
dilek.kaya@isbank.com.tr

H. Erhan Gül
Birim Müdürü
erhan.gul@isbank.com.tr

Utkan İnam
Uzman Yardımcısı
utkan.inam@isbank.com.tr

Bütün yayınlarımıza <https://ekonomi.isbank.com.tr> adresinden erişebilirsiniz.

YASAL UYARI

Bu rapor Bankamız uzmanları tarafından güvenilir olduğuna inanılan kamuya açık kaynaklardan elde edilen bilgiler kullanılmaksuretiyle, sadece bilgilendirme amacıyla hazırlanmıştır ve hiçbir şekilde finansal enstrümanların alım veya satımı konusunda tavsiye veya finansal danışmanlık hizmeti sağlanması olarak yorumlanmamalıdır. Bu raporda yer verilen görüş ve değerlendirmeler, hiçbir şekilde Türkiye İş Bankası A.Ş.'nin kurumsal yaklaşımını yansıtmamakta olup, raporu kaleme alan uzmanların kişisel görüş ve değerlendirmeleridir. Türkiye İş Bankası A.Ş. bu raporda yer alan bilgi, görüş ve değerlendirmelerin doğru, değişmez ve eksiksiz olması konusunda herhangi bir şekilde garanti vermemektedir. Türkiye İş Bankası A.Ş. bu raporda yer alan bilgilerde herhangi bir bildirimde bulunmaksızın değişiklik yapma hakkına sahiptir. Bu rapor ve içindeki bilgilerin kullanılması nedeniyle doğrudan veya dolaylı olarak oluşacak zararlardan Türkiye İş Bankası A.Ş. hiçbir şekilde sorumluluk kabul etmemektedir.

İşbu rapor üzerinde Bankamızın telif hakkı olup, Bankamızın yazılı izni alınmaksızın herhangi bir kişi tarafından, herhangi bir amaçla, kısmen veya tamamen çoğaltılamaz, dağıtılamaz veya yayımlanamaz. Tüm haklarımız saklıdır.