



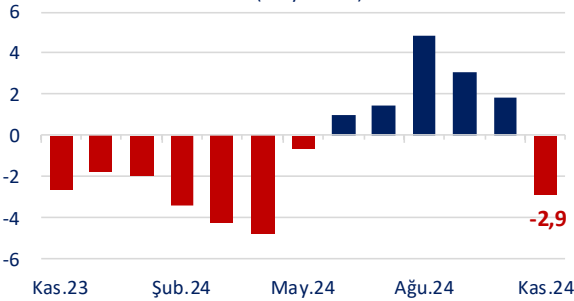
Dış ticaret açığı Kasım'da 7,5 milyar USD düzeyine yükseldi.

TÜİK tarafından yayımlanan dış ticaret istatistiklerine göre Kasım'da ihracat yıllık bazda %3,1 azalarak 22,3 milyar USD düzeyine gerilerken, ithalat %2,7 artışla 29,7 milyar USD oldu. Böylece, yıllık bazda %24,9 genişleyen dış ticaret açığı 7,5 milyar USD ile son 7 ayın en yüksek düzeyinde gerçekleşti. İhracatın ithalatı karşılama oranı Kasım 2023'teki %79,4 düzeyinden %74,9 seviyesine geriledi.

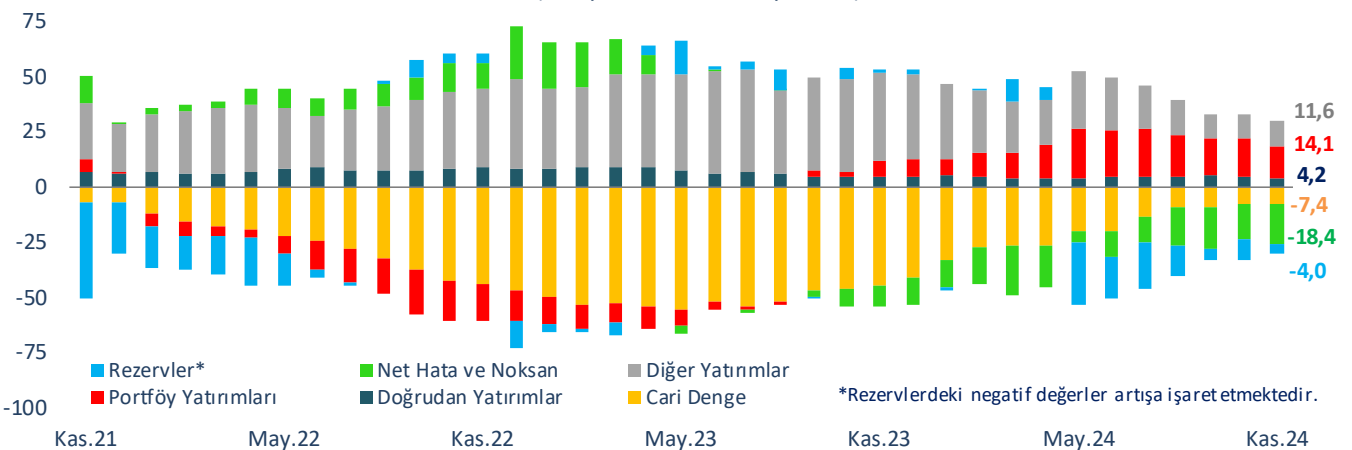
Cari işlemler hesabı 5 ay sonra ilk kez açık verdi.

Cari işlemler hesabı Kasım ayında 2,9 milyar USD ile 3,1 milyar USD düzeyindeki piyasa beklentisinin bir miktar altında açık verdi. Böylece, cari işlemler hesabında Mayıs ayından bu yana ilk kez açık kaydedildi. Ödemeler dengesi tanımlı dış ticaret açığının son 7 ayın en yüksek düzeyinde gerçekleşmesinin yanı sıra yaz sezonunun sona ermesinin etkisiyle yolcu taşımacılığı ve seyahat gelirlerinin Mart'tan bu yana en düşük düzeylerine gerilemesi Kasım'da cari açık verilmesinde etkili oldu. Böylece Ocak-Kasım döneminde cari açık bir önceki yılın aynı dönemine göre %85,5 daralarak 5,6 milyar USD, 12 aylık kümülatif cari açık da bir önceki aya göre sınırlı bir yükselişle 7,4 milyar USD düzeyinde gerçekleşti.

Aylık Cari Denge
(milyar USD)



Net Sermaye Akımları
(12 aylık kümülatif, milyar USD)



*Rezervlerdeki negatif değerler artışa işaret etmektedir.

Kasım'da net parasal olmayan altın ithalatının 1,8 milyar USD ile Ağustos 2023'ten bu yana en yüksek düzeyine, net enerji ithalatının da 4,5 milyar USD ile son 9 ayın zirvesine ulaşması cari denge görünümünü olumsuz etkileyen unsurlar olarak öne çıktı. Altın ve enerji hariç cari işlemler hesabı 3,4 milyar USD ile son 7 ayın en düşük fazlasını verdi.

Doğrudan yatırımlarda net sermaye girişi kaydedildi.

Ocak-Ekim döneminde dalgalı bir görünüm sunan doğrudan yatırımlar kaleminde Kasım'da 582 milyon USD net sermaye girişi kaydedildi. Bu dönemde yurt içi yerleşiklerin yurt dışında net varlık edinimi Ekim'e göre gerilerken, yurt dışı yerleşiklerin yurt içinde net yükümlülük oluşumu 1,1 milyar USD ile son 4 ayın en yüksek düzeyinde gerçekleşti. Öte yandan, Kasım'da yurt içine yönelik gayrimenkul yatırımları 194 milyon USD ile yatay bir görünüm sundu.

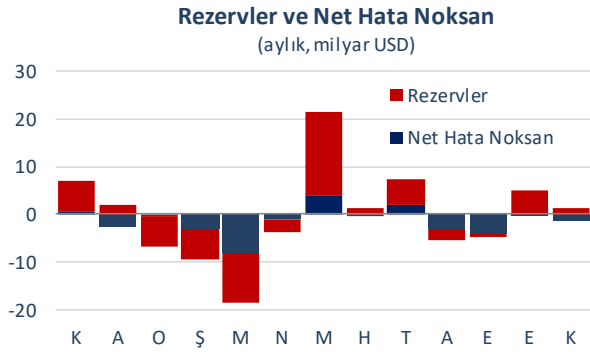
Portföy yatırımlarında net sermaye girişi hızlandı.

Kasım'da portföy yatırımlarında net sermaye girişi 1,2 milyar USD ile son 4 ayın en yüksek düzeyinde gerçekleşti. Bu dönemde bankaların ve diğer sektörlerin yurt dışındaki portföy yatırımlarını azaltmaları paralelinde net varlık edinimi 1,1 milyar USD düzeyine gerilerken, yurt dışı yerleşiklerin yurt içi piyasalara yönelik net sermaye girişleri 2,3 milyar USD oldu. Ayrıca, Kasım'da hisse senedi piyasasında 39 milyon USD ile sınırlı da olsa Nisan'dan bu yana ilk kez net sermaye girişi kaydedilmesi dikkat çekti.

Diğer yatırımlarda net sermaye girişi son 6 ayın zirvesinde...

Kasım'da diğer yatırımlarda net sermaye girişi 3,9 milyar USD ile Mayıs'tan bu yana en yüksek düzeyinde kaydedildi. Diğer yatırımlardaki olumlu görünümde krediler alt kalemindeki gelişmeler öne çıktı. Bu dönemde yurt içine yönelik kredi geri ödemeleri paralelinde net varlık edinimi

802 milyon USD ile Eylül 2023'ten bu yana en düşük düzeyine indi. Bankaların yurt dışından kullandığı kredilerdeki güçlü seyir sonucunda net yükümlülük oluşumu ise 3,3 milyar USD ile yüksek seyrini sürdürdü. Kasım'da 1 milyar USD ile 2024 yılının en yüksek net sermaye girişinin kaydedildiği ticari krediler kalemi de diğer yatırımlardaki olumlu görünümü destekledi. Öte yandan, efektif ve mevduatlar kalemi 1,2 milyar USD net sermaye çıkışıyla diğer yatırımlardaki olumlu görünümü sınırlandırdı. Kasım itibarıyla 12 aylık kümülatif verilere göre uzun vadeli borç çevirme oranı bankacılık sektöründe ve diğer sektörlerde sırasıyla %133,6 ve %110,7 oldu.



Rezervler ve net hata noksan...

Rezerv varlıklar Kasım'da 1,3 milyar USD arttı. Böylece Ocak-Kasım döneminde rezerv varlıklardaki toplam artış 2,1 milyar USD düzeyinde gerçekleşti. Kasım'da sermaye çıkışının 1,5 milyar USD ile devam ettiği net hata noksan kaleminde yılın ilk 11 aylık dönemindeki toplam çıkış 15,8 milyar USD olarak kaydedildi.

Beklentiler...

Haziran-Ekim döneminde fazla veren cari işlemler hesabı Kasım ayında dış ticaret açığındaki genişlemenin yanı sıra yaz sezonunun sona ermesinin etkisiyle tekrar açık verdi. Ticaret Bakanlığı'nın geçici verilerine göre Aralık'ta dış ticaret açığının %44,7 genişlemesi, yılın son ayında cari açığın yıl ortalamasının üzerinde gerçekleştiğine işaret ediyor.

Ödemeler Dengesi

(milyon USD)

	Kasım 2024	Ocak - Kasım 2023	Ocak - Kasım 2024	% Değişim	12 Aylık Kümülatif
Cari İşlemler Dengesi	-2.871	-38.673	-5.606	-85,5	-7.372
Dış Ticaret Dengesi	-5.235	-81.740	-50.034	-38,8	-54.574
Hizmetler Dengesi	3.725	53.839	58.038	7,8	60.902
Seyahat (net)	2.630	40.015	45.509	13,7	47.088
Birincil Gelir Dengesi	-1.442	-11.180	-14.026	25,5	-14.265
İkincil Gelir Dengesi	81	408	416	2,0	565
Sermaye Hesabı	1	-196	-117	-40,3	-125
Finans Hesabı	-4.397	-49.012	-21.508	-56,1	-25.903
Doğrudan Yatırımlar (net)	-582	-4.664	-3.838	-17,7	-4.211
Portföy Yatırımları (net)	-1.229	-5.855	-12.412	112,0	-14.090
Net Varlık Edinimi	1.101	3.449	23.410	578,7	23.033
Net Yükümlülük Oluşumu	2.330	9.304	35.822	285,0	37.123
Hisse Senetleri	39	200	-2.584	-	-1.397
Borç Senetleri	2.291	9.104	38.406	321,9	38.520
Diğer Yatırımlar (net)	-3.913	-34.488	-7.308	-78,8	-11.630
Efektif ve Mevduatlar	1.203	-21.634	9.862	-	8.004
Net Varlık Edinimi	-465	3.802	8.803	131,5	9.168
Net Yükümlülük Oluşumu	-1.668	25.436	-1.059	-	1.164
Merkez Bankası	-1.194	13.535	-10.491	-	-10.514
Bankalar	-474	11.901	9.432	-20,7	11.678
Yurt Dışı Bankalar	260	8.515	6.481	-23,9	8.158
Yabancı Para	736	5.510	2.053	-62,7	3.686
Türk Lirası	-476	3.005	4.428	47,4	4.472
Yurt Dışı Kişiler	-734	3.386	2.951	-12,8	3.520
Krediler	-4.056	-9.159	-23.277	154,1	-24.589
Net Varlık Edinimi	-802	-1.563	2.057	-	1.960
Net Yükümlülük Oluşumu	3.254	7.596	25.334	233,5	26.549
Bankacılık Sektörü	3.226	7.695	23.025	199,2	22.802
Bankacılık Dışı Sektörler	-146	57	1.945	3.312,3	2.566
Ticari Krediler	-1.044	-3.640	6.165	-	4.905
Diğer Varlıklar ve Yükümlülükler	-16	-55	-58	5,5	50
Rezerv Varlıklar (net)	1.327	-4.005	2.050	-	4.028
Net Hata ve Noksan	-1.527	-10.143	-15.785	55,6	-18.406

Kaynak: TCMB, Ticaret Bakanlığı, Datastream

İktisadi Arařtırmalar Bölümü

Alper Gürler
Bölüm Müdürü
alper.gurler@isbank.com.tr

Dilek Sarsın Kaya
Müdür Yardımcısı
dilek.kaya@isbank.com.tr

H. Erhan Gül
Birim Müdürü
erhan.gul@isbank.com.tr

Utkan İnam
Uzman Yardımcısı
utkan.inam@isbank.com.tr

Bütün yayınlarımıza <https://ekonomi.isbank.com.tr> adresinden erişebilirsiniz.

YASAL UYARI

Bu rapor Bankamız uzmanları tarafından güvenilir olduğuna inanılan kamuya açık kaynaklardan elde edilen bilgiler kullanılmak suretiyle, sadece bilgilendirme amacıyla hazırlanmıştır ve hiçbir şekilde finansal enstrümanların alım veya satımı konusunda tavsiye veya finansal danışmanlık hizmeti sağlanması olarak yorumlanmamalıdır. Bu raporda yer verilen görüş ve değerlendirmeler, hiçbir şekilde Türkiye İş Bankası A.Ş.'nin kurumsal yaklaşımını yansıtmamakta olup, raporu kaleme alan uzmanların kişisel görüş ve değerlendirmeleridir. Türkiye İş Bankası A.Ş. bu raporda yer alan bilgi, görüş ve değerlendirmelerin doğru, değişmez ve eksiksiz olması konusunda herhangi bir şekilde garanti vermemektedir. Türkiye İş Bankası A.Ş. bu raporda yer alan bilgilerde herhangi bir bildirimde bulunmaksızın değişiklik yapma hakkına sahiptir. Bu rapor ve içindeki bilgilerin kullanılması nedeniyle doğrudan veya dolaylı olarak oluşacak zararlardan Türkiye İş Bankası A.Ş. hiçbir şekilde sorumluluk kabul etmemektedir.

İşbu rapor üzerinde Bankamızın telif hakkı olup, Bankamızın yazılı izni alınmaksızın herhangi bir kişi tarafından, herhangi bir amaçla, kısmen veya tamamen çoğaltılamaz, dağıtılamaz veya yayımlanamaz. Tüm haklarımız saklıdır.