

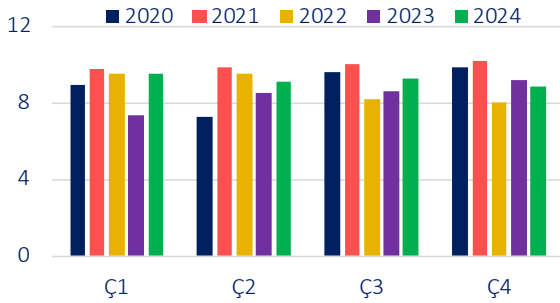
| Ham Çelik Üretimi (yıllık % değişim) | | Kapasite Kullanım Oranı | | İhracat* (yıllık % değişim) | | Hurda Çelik Fiyatı (USD, yıllık % değişim) | |
|---|------|-------------------------|-------|--------------------------------|-----|---|-------|
| 2024 | 9,2 | 2024 | %74,5 | 2024 | 6,7 | 2024 | -5,4 |
| 2024 Ç3 | 8,1 | 2024 Ç3 | %74,1 | 2024 Ç3 | 8,8 | 2024 Ç3 | -4,9 |
| 2024 Ç4 | -3,3 | 2024 Ç4 | %74,0 | 2024 Ç4 | 3,5 | 2024 Ç4 | -13,7 |

Ham çelik üretimi 2024'ün dördüncü çeyreğinde yıllık bazda %3,3 gerileyerek üst üste beş çeyreklik artışın ardından ilk kez düşüş kaydetmiştir. Üretimdeki düşüşte, çelik fiyatlarındaki gerileme paralelinde firmaların stok tutma eğilimindeki zayıflama etkili olmuştur. Ham çelik üretimi yıl genelinde ise %9,2 artarak 36,8 milyon ton düzeyinde gerçekleşmiştir.

Sanayi üretimi verilerine göre çelik sektörü, ara malı ve nihai çelik ürünleri üretimindeki olumlu görünümün etkisiyle, son çeyrekte de imalat sanayiini destekleyen sektörler arasında yer almıştır. Tüm veriler birlikte değerlendirildiğinde, sektörün 2023'te yaşanan deprem kaynaklı kayıpları telafi ettiği görülmektedir.

Öte yandan, yılın son çeyreğinde sektörün ihracatı ivme kaybederek yıllık bazda %3,5 artışla 4,9 milyar USD seviyesinde gerçekleşmiştir. Söz konusu gelişimde AB'ye yapılan ihracatta, yıllık bazda %8,3'lük artışa rağmen, önceki çeyreklere kıyasla kaydedilen yavaşlamanın yanı sıra özellikle Orta Doğu ve Kuzey Amerika'ya yapılan ihracattaki sırasıyla %2 ve %21,9'luk düşüşler etkili olmuştur. Bu dönemde miktar bazında ihracatın da %5,8 artış kaydetmesine rağmen ivme kaybettiği gözlenmiştir.

Türkiye Ham Çelik Üretimi
(milyon ton)

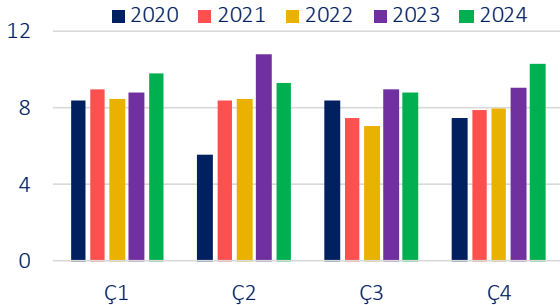


Türkiye'nin Demir-Çelik İhracat Ettiği İlk 10 Ülke
(2024)

| Ülke | milyon USD | % pay | yıllık % değişim |
|---------------|---------------|-------|------------------|
| Romanya | 1.507 | 7,7 | 35,7 |
| İtalya | 1.269 | 6,5 | 60,1 |
| Almanya | 1.102 | 5,6 | -15,0 |
| İngiltere | 921 | 4,7 | 24,4 |
| Irak | 772 | 3,9 | -0,8 |
| İspanya | 715 | 3,6 | 36,3 |
| ABD | 711 | 3,6 | 6,8 |
| Mısır | 613 | 3,1 | 6,9 |
| Ukrayna | 587 | 3,0 | 30,7 |
| Yunanistan | 573 | 2,9 | 55,0 |
| Diğer | 10.878 | 55,4 | -2,1 |
| Toplam | 19.649 | | 6,7 |

İnşaat faaliyetlerindeki nispeten olumlu görünümün etkisiyle ton bazında çelik tüketimi dördüncü çeyrekte yıllık bazda %13,2 artarken, söz konusu talebin büyük oranda ithalat yoluyla karşılandığı izlenmiştir. Son çeyrekte miktar bazında ithalat yıllık bazda %40,7 yükselmiştir. Dahilde İşleme Rejimi kapsamında yapılan alımların da etkisiyle bu dönemde değer bazında ithalat yıllık bazda %19,7 artışla 7,1 milyar USD düzeyinde gerçekleşmiştir. Türkiye ile arasında serbest ticaret anlaşması bulunan Malezya'nın yanı sıra görece fiyat avantajı bulunan Asya ülkelerinden yapılan ithalatın bu dönemde sırasıyla %395,3 ve %40,3 ile hızlı artışlar kaydettiği dikkat çekmiştir.

Türkiye'nin Nihai Çelik Tüketimi
(milyon ton)



Türkiye'nin Demir-Çelik İthalatı Yaptığı İlk 10 Ülke
(2024)

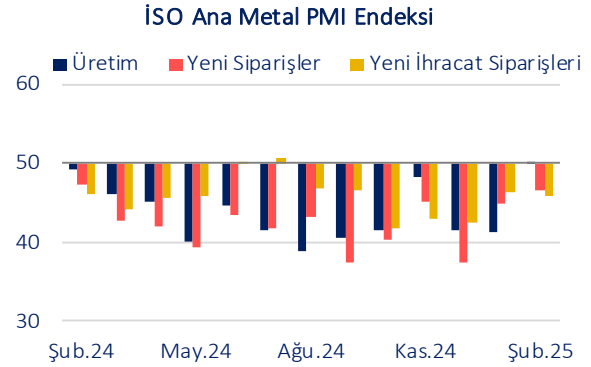
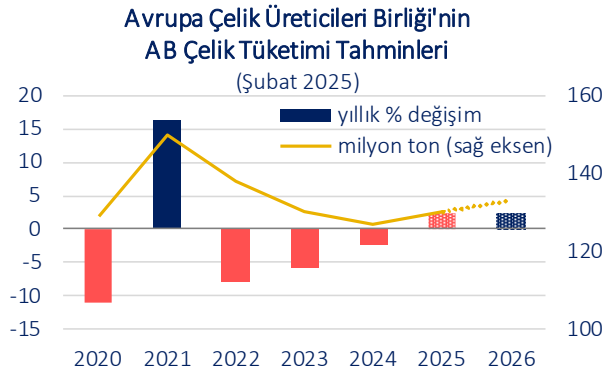
| Ülke | milyon USD | % pay | yıllık % değişim |
|---------------|---------------|-------|------------------|
| Çin | 3.948 | 14,7 | -5,0 |
| Rusya | 2.936 | 10,9 | -17,9 |
| ABD | 2.172 | 8,1 | 2,0 |
| Güney Kore | 1.590 | 5,9 | -8,7 |
| Almanya | 1.323 | 4,9 | -9,6 |
| Hollanda | 1.287 | 4,8 | 23,8 |
| Malezya | 1.258 | 4,7 | 156,5 |
| İngiltere | 1.115 | 4,1 | 28,6 |
| İtalya | 972 | 3,6 | 13,3 |
| Fransa | 878 | 3,3 | -6,1 |
| Diğer | 9.457 | 35,1 | -6,7 |
| Toplam | 26.935 | | -1,7 |

(*Demir çelik dış ticaret verileri için harmonize sistem sınıflandırmasına göre 72. fasıl (demir ve çelik) ile 73. fasıl (demir veya çelikten eşya) kalemlerinin toplamı esas alınmıştır.

Dış ticarete korumacılık önlemleri, ABD'nin çelik ve alüminyum ürünlerine %25 gümrük vergisi getirileceğini duyurmasıyla yeniden gündeme oturmuştur. Söz konusu karardan en fazla Kanada, Meksika, Brezilya ve AB ülkelerinin etkilenmesi beklenmektedir. ABD'nin Türkiye'ye yönelik %25 gümrük vergisi uygulaması 2018'den bu yana devam ederken, konuyla ilgili değerlendirmelerde bulunan sektör temsilcileri, güncel kararın Türkiye açısından ek bir yükümlük doğurmadığını ifade etmektedir. Gümrük vergilerinin yanı sıra farklı araçlarla da korumacı politikaların ağırlığının arttığı dikkat çekmektedir. Söz konusu politikaların hedefinde olan başlıca ülkeler arasında yer alan ve dünyanın bir numaralı çelik üreticisi konumunda olan Çin'e, izlediği agresif ihracat politikası nedeniyle 2024'te 10 adet anti-damping soruşturması açılmıştır. Çin'e karşı alınan önlemlerin, ülkenin üretim ve ihracat ölçeği sebebiyle pazarda öne çıkan diğer ihracatçı ülkeleri de etkilediği değerlendirilmektedir. Bu çerçevede, korumacı politika adımlarının ilerleyen dönemde piyasa dinamiklerini bozucu etki yaparak, sektörün performansı üzerinde baskı oluşturabileceği düşünülmektedir.

2025 yılına ilişkin arz-talep tahminleri sektörün faaliyetlerinin önümüzdeki dönemde de baskı altında kalmaya devam edebileceğine işaret etmektedir. Avrupa Çelik Üreticileri Birliği (Eurofer), Şubat ayında yayımladığı raporunda, AB'nin 2025 yılsonu çelik tüketim tahminini 2 milyon ton aşağı yönlü revize ederek 130 milyon tona indirmiştir. Eurofer, çelik tüketiminin yıllık %2,4 ile önceki tahminlerine göre daha düşük bir oranda artacağını öngörmüştür.

Yurt içinde sektöre ilişkin öncü göstergeler de 2025'in ilk aylarında mevcut performansa ilişkin önemli bir değişiklik sinyali vermemektedir. İstanbul Sanayi Odası'nın yayımladığı sektörel PMI verilerine göre, ana metal sanayi PMI Şubat'ta 48,3 ile daralma bölgesindeki seyrini sürdürmüştür. Bu dönemde üretim alt endeksinin Mayıs 2023'ten bu yana ilk kez 50 eşik değerinin üzerine çıkması dikkat çekerken, yeni siparişler ve yeni ihracat siparişleri alt endeksleri eşik değerinin altında kalmaya devam etmiştir.



Temel Göstergeler

| | 2023 | 2024 | | | | | | |
|--|------|------|-------|-------|-------|-------|-------|--------|
| | Ç4 | Ç1 | Ç2 | Ç3 | Ç4 | Ekim | Kasım | Aralık |
| Ham Çelik Üretimi (yılılık % değişim) | 15,0 | 28,4 | 7,1 | 8,1 | -3,3 | 0,7 | 0,7 | -7,6 |
| Sanayi Üretimi (yılılık % değişim) | 7,8 | 8,3 | -0,2 | 2,0 | 6,4 | 2,7 | 8,7 | 7,8 |
| Hurda Çelik Fiyatı (yılılık % değişim) | 3,5 | -3,9 | 1,0 | -4,9 | -13,7 | -8,7 | -13,1 | -19,6 |
| Demir Cevheri Fiyatı (yılılık % değişim) | 28,7 | -1,0 | 1,9 | -11,2 | -18,4 | -10,2 | -20,8 | -23,4 |
| İhracat (milyar USD) | 4,7 | 4,9 | 4,7 | 5,2 | 4,9 | 1,6 | 1,5 | 1,8 |
| İhracat (tutar, yıllık % değişim) | -5,7 | 9,4 | 5,2 | 8,8 | 3,5 | -2,4 | 6,2 | 6,8 |
| İthalat (milyar USD) | 6,0 | 6,7 | 6,6 | 6,4 | 7,1 | 2,2 | 2,4 | 2,5 |
| İthalat (tutar, yıllık % değişim) | 1,2 | -0,7 | -16,8 | -3,6 | 19,7 | 9,5 | 20,7 | 29,4 |
| Yurt İçi Ciro (reel, yıllık % değişim) | 11,0 | 8,1 | -2,4 | -4,8 | 2,1 | 2,9 | 1,7 | 2,3 |
| Yurt Dışı Ciro (reel, yıllık % değişim) | -9,8 | 6,1 | -3,1 | 15,0 | 4,4 | 0,6 | 11,4 | 15,1 |
| Sektörel Kredilerdeki Payı* (%) | 5,2 | 5,5 | 5,6 | 5,6 | 5,6 | 5,6 | 5,6 | 5,6 |
| Takipteki Krediler Oranı* (%) | 0,6 | 0,6 | 0,8 | 2,2 | 1,0 | 2,2 | 2,3 | 1,0 |

(*) Ana metal sanayii verileridir.

Kaynak: Eurofer, İstanbul Sanayi Odası