



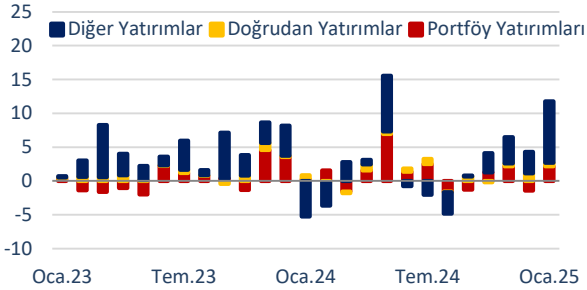
Dış ticaret açığı Ocak'ta yıllık bazda %21,9 arttı.

TÜİK tarafından açıklanan verilere göre Ocak ayında ihracat geçen yılın aynı ayına kıyasla %5,8 artarak 21,2 milyar USD'ye, ithalat da %9,6 artarak 28,7 milyar USD'ye yükseldi. Böylece, dış ticaret açığı Ocak'ta yıllık bazda %21,9 genişleyerek 7,5 milyar USD oldu. Ocak 2024'te %76,4 düzeyinde bulunan ihracatın ithalatı karşılama oranı bu yılın aynı ayında %73,7'ye geriledi.

Cari açık Ocak'ta 3,8 milyar USD oldu.

Cari işlemler hesabı Ocak ayında 3,8 milyar USD açık verdi. Ödemeler dengesi tanımlı dış ticaret açığının %27,7 oranında genişlediği bu dönemde cari açık da yıllık bazda %66,7 arttı. Cari açığın dış ticaret açığından belirgin şekilde hızlı artmasında hizmetler dengesi fazlasının %1,5 daralarak 3,1 milyar USD seviyesine gerilemesi ve birincil gelir dengesinde portföy giderleri kaynaklı çıkışın artması etkili oldu. Böylece, 12 aylık kümülatif cari açık Ocak'ta 11,5 milyar USD ile Temmuz 2024'ten bu yana en yüksek düzeyinde gerçekleşti. Ocak'ta net altın ithalatı yıllık %16,2'lik artışla 1,1 milyar USD ile son dört ayın en düşük seviyesine gerilerken, net enerji ithalatı Ocak 2024'e göre yatay seyrederek 5,1 milyar USD düzeyinde gerçekleşti. Böylece, altın ve enerji hariç cari işlemler fazlası Ocak'ta 2,4 milyar USD oldu.

Net Sermaye Girişi (aylık, milyar USD)



Ocak'ta net doğrudan yatırımlar 504 milyon USD düzeyinde...

Ocak ayında yıllık bazda nispeten yatay seyreden yurt içine yönelik net doğrudan yatırımlar 504 milyon USD düzeyinde kaydedildi. Bu dönemde yurt içi yerleşiklerin yurt dışında net varlık edinimi 910 milyon USD olurken, net yükümlülük oluşumu 1,4 milyar USD seviyesinde gerçekleşti. Yurt dışı yerleşiklerin Türkiye'ye yönelik net sermaye yatırımları bir önceki yılın Ocak ayına göre 512 milyon USD arttı. Ayrıca, bu dönemde yurt dışı yerleşiklerin net gayrimenkul yatırımlarındaki 276 milyon USD'lik düşüş dikkat çekti. Toplam 934 milyon USD düzeyinde gerçekleşen sermaye yatırımlarının 670 milyon USD'lik kısmını ise toptan ve perakende ticaret sektörüne yönelik yatırımlar oluşturdu.

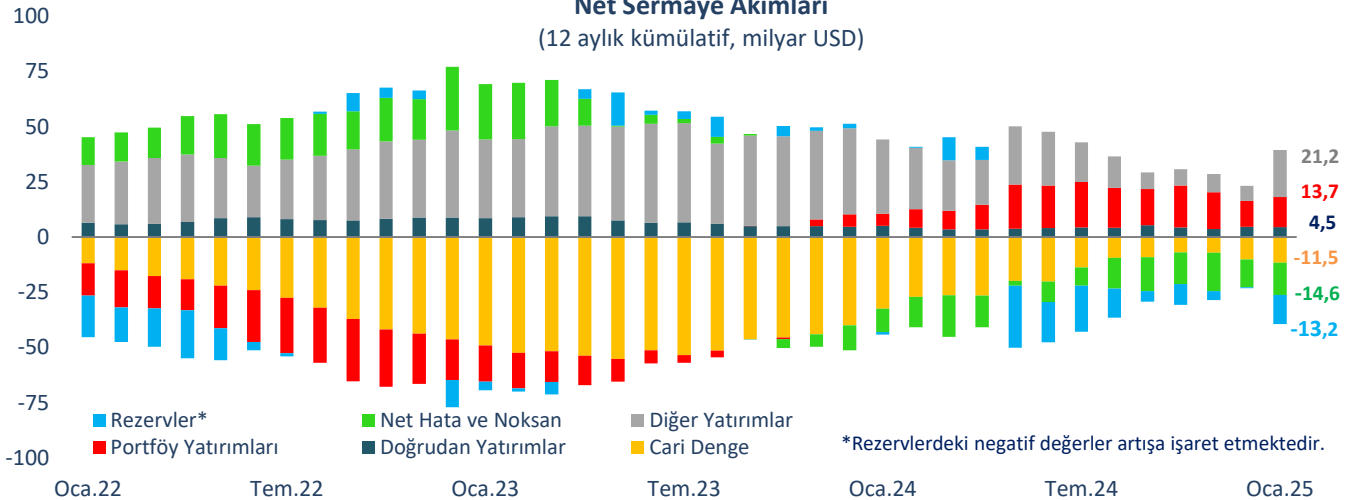
Portföy yatırımlarında sermaye girişi...

Aralık'ta sermaye çıkışı gözlenen net portföy yatırımlarında Ocak ayında 2,2 milyar USD'lik sermaye girişi kaydedildi. Bu gelişimde, yurt dışı yerleşiklerin borç senetleri piyasasına yaptıkları 2,3 milyar USD'lik yatırım belirleyici oldu. Genel hükümetin ve bankacılık hariç sektörlerin borç senetleri kalemlerinde sırasıyla 1,4 ve 1,0 milyar USD'lik sermaye girişi kaydedilmesi dikkat çekti. Bu dönemde hisse senedi piyasasına yönelik sermaye akımları (12 milyon USD) ise nispeten zayıf bir görünüm sergiledi.

Diğer yatırımlarda Ağustos 2022'den bu yana en yüksek sermaye girişi gerçekleşti.

Ocak'ta diğer yatırımlar kaleminde 9,1 milyar USD ile Ağustos 2022'den bu yana en yüksek sermaye girişi kaydedildi. Krediler tarafındaki net sermaye girişinin 10,5 milyar USD ile 2012 yılından bu yana en yüksek düzeyinde gerçekleşmiş olması diğer yatırımlardaki olumlu performansta belirleyici oldu. Bu dönemde, yurt dışında yerleşik kişilerin TCMB

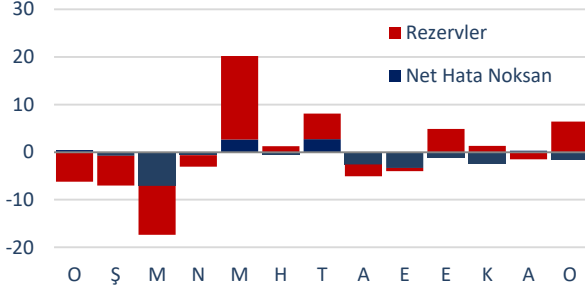
Net Sermaye Akımları (12 aylık kümülatif, milyar USD)



*Rezervlerdeki negatif değerler artışa işaret etmektedir.

nezdinde tuttukları mevduat 3,5 milyar USD azalırken, bankalar nezdinde tutulan mevduatın 2,4 milyar USD artması dikkat çekti. Ocak ayında yurt dışından sağlanan krediler kapsamında bankalar, Genel Hükümet ve diğer sektörler sırasıyla 9,7 milyar USD, 147 milyon USD ve 954 milyon USD borçlanma gerçekleştirdi. 12 aylık kümülatif verilere göre uzun vadeli borç çevirme oranı bankacılık sektöründe %147,8, diğer sektörlerde %125,6 oldu.

Rezervler ve Net Hata Noksan
(aylık, milyar USD)



Rezervler ve net hata noksan...

2024 yılının tamamında 558 milyon USD tutarında artan rezerv varlıklar kaleminde, Ocak ayında 6,4 milyar USD'lik artış kaydedildi. 2024'te toplamda 12,6 milyar USD sermaye çıkışının gözlemlendiği net hata noksan kaleminde, 2025 yılının ilk ayında da 1,6 milyar USD sermaye çıkışı kaydedildi.

Beklentiler...

Cari açıta 2024 yılının son aylarında gözlenen artış eğilimi Ocak ayında da devam etti. Ticaret Bakanlığı tarafından yayımlanan öncü verilere göre Şubat ayında dış ticaret açığındaki yıllık genişlemenin %20,5 ile devam ettiği görülüyor. TL'nin reel olarak değer kazanmaya devam edeceği öngörülen 2025 yılında, TCMB'nin faiz indirimlerine de bağlı olarak ithalattaki artış eğiliminin devam edeceğini öngörüyoruz. Bu dönemde ana ihrac pazarlarımızda ekonomik aktivitenin zayıf seyrini sürdüreceğini, ticaret savaşlarına ilişkin gelişmelerin de gözetilerek ihracat performansımız üzerindeki aşağı yönlü risklerin yakından takip edilmesi gerektiğini düşünüyoruz. Bu çerçevede, cari açıktaki genişleme eğiliminin yıl boyunca devam edeceğini öngörüyoruz.

Ödemeler Dengesi

(milyon USD)

	Ocak 2024	Ocak 2025	% Değişim	12 Aylık Kümülatif
Cari İşlemler Dengesi	-2.277	-3.795	66,7	-11.541
Dış Ticaret Dengesi	-4.351	-5.558	27,7	-57.563
Hizmetler Dengesi	3.128	3.082	-1,5	61.946
Seyahat (net)	2.404	2.381	-1,0	48.930
Birincil Gelir Dengesi	-897	-1.191	32,8	-16.025
İkincil Gelir Dengesi	-157	-128	-18,5	101
Sermaye Hesabı	32	48	50,0	-110
Finans Hesabı	-1.791	-5.338	198,0	-26.277
Doğrudan Yatırımlar (net)	-608	-504	-17,1	-4.548
Portföy Yatırımları (net)	-226	-2.182	865,5	-13.684
Net Varlık Edinimi	491	173	-64,8	9.214
Net Yükümlülük Oluşumu	717	2.355	228,5	22.898
Hisse Senetleri	186	12	-93,5	-2.681
Borç Senetleri	531	2.343	341,2	25.579
Diğer Yatırımlar (net)	5.250	-9.082	-	-21.240
Efektif ve Mevduatlar	2.407	1.544	-35,9	13.115
Net Varlık Edinimi	4.529	505	-88,8	8.423
Net Yükümlülük Oluşumu	2.122	-1.039	-	-4.692
Merkez Bankası	62	-3.472	-	-15.400
Bankalar	2.060	2.433	18,1	10.708
Yurt Dışı Bankalar	1.693	2.264	33,7	7.296
Yabancı Para	-6	-71	1.083,3	2.500
Türk Lirası	1.699	2.335	37,4	4.796
Yurt Dışı Kişiler	367	169	-54,0	3.412
Krediler	307	-10.498	-	-37.040
Net Varlık Edinimi	159	335	110,7	2.437
Net Yükümlülük Oluşumu	-148	10.833	-	39.477
Bankacılık Sektörü	957	9.732	916,9	33.772
Bankacılık Dışı Sektörler	-1.122	954	-	4.896
Ticari Krediler	2.537	-125	-	2.753
Diğer Varlıklar ve Yükümlülükler	-1	-3	200,0	-68
Rezerv Varlıklar (net)	-6.207	6.430	-	13.195
Net Hata ve Noksan	454	-1.591	-	-14.626

Kaynak: TCMB, Ticaret Bakanlığı, Datastream

İktisadi Arařtırmalar Bölümü

Alper Gürler
Bölüm Müdürü
alper.gurler@isbank.com.tr

Dr. Mustafa Kemal Gündođdu
Müdür Yardımcısı
kemal.gundogdu@isbank.com.tr

H. Erhan Gül
Birim Müdürü
erhan.gul@isbank.com.tr

Büşra Ceylan
Uzman Yardımcısı
busra.ceylan@isbank.com.tr

Bütün yayınlarmıza <https://ekonomi.isbank.com.tr> adresinden erişebilirsiniz.

YASAL UYARI

Bu rapor Bankamız uzmanları tarafından güvenilir olduğuna inanılan kamuya açık kaynaklardan elde edilen bilgiler kullanılmak suretiyle, sadece bilgilendirme amacıyla hazırlanmıştır ve hiçbir şekilde finansal enstrümanların alım veya satımı konusunda tavsiye veya finansal danışmanlık hizmeti sağlanması olarak yorumlanmamalıdır. Bu raporda yer verilen görüş ve değerlendirmeler, hiçbir şekilde Türkiye İş Bankası A.Ş.'nin kurumsal yaklaşımını yansıtmamakta olup, raporu kaleme alan uzmanların kişisel görüş ve değerlendirmeleridir. Türkiye İş Bankası A.Ş. bu raporda yer alan bilgi, görüş ve değerlendirmelerin doğru, değişmez ve eksiksiz olması konusunda herhangi bir şekilde garanti vermemektedir. Türkiye İş Bankası A.Ş. bu raporda yer alan bilgilerde herhangi bir bildirimde bulunmaksızın değişiklik yapma hakkına sahiptir. Bu rapor ve içindeki bilgilerin kullanılması nedeniyle doğrudan veya dolaylı olarak oluşacak zararlardan Türkiye İş Bankası A.Ş. hiçbir şekilde sorumluluk kabul etmemektedir.

İşbu rapor üzerinde Bankamızın telif hakkı olup, Bankamızın yazılı izni alınmaksızın herhangi bir kişi tarafından, herhangi bir amaçla, kısmen veya tamamen çoğaltılamaz, dağıtılamaz veya yayımlanamaz. Tüm haklarımız saklıdır.