

İşgücü Piyasasındaki Gelişmeler ve Uluslararası Rekabet Gücü

İktisadi Araştırmalar Bölümü

Haziran 2013

**Kıvılcım Eraydın
Uzman**

| | |
|---|-----------|
| 1. Giriş | 1 |
| 2. Demografik Trendler..... | 1 |
| 3. İşgücü Piyasasındaki Genel Eğilimler | 4 |
| 3.1. İşgücüne Katılım..... | 4 |
| 3.2. İşgücüne Dahil Olmama Nedenleri..... | 5 |
| 3.3. Toplam İstihdam | 6 |
| 3.4. Cinsiyete Göre İstihdam..... | 7 |
| 3.5. İstihdamın Kent ve Kır Dağılımı..... | 7 |
| 3.6. İşteki Duruma Göre İstihdam | 8 |
| 3.7. Sektörlere Göre İstihdam..... | 8 |
| 3.8. Kayıt Dışı İstihdam | 9 |
| 3.9. İşsizlik | 10 |
| 3.10. Genç Nüfusta İşsizlik..... | 11 |
| 3.11. İşsizlik Süresi | 12 |
| 3.12. İşgücü Piyasasına Yönelik Kamu Politikaları | 12 |
| 4. İşgücü Verimliliği, Maliyetleri ve Uluslararası Rekabet Gücü..... | 15 |
| 4.1. İşgücü Verimliliği..... | 15 |
| 4.2. İşgücü Maliyetleri ve Uluslararası Rekabet Gücü | 16 |
| 4.3. Türkiye'nin Diğer İşgücü Rekabet Göstergeleri..... | 19 |
| 5. İşgücü Piyasasındaki Gelişmelerin Bankacılık Sektörüne Etkileri | 21 |
| 6. Genel Değerlendirme | 23 |
| Kaynaklar | 24 |

1. Giriş

Global krizin ardından Türkiye ekonomisi 2010 ve 2011 yıllarında oldukça hızlı bir şekilde toparlanmış ve bu yıllarda en hızlı büyüyen ülkelerden biri olmuştur. 2012 yılında ise büyümenin daha sürdürülebilir bir zemine oturtulması amacıyla önceki yıllarda alınan önlemler sonuçlarını vermiş ve bu paralelde Türkiye ekonomisi yumuşak iniş sürecini başarı ile gerçekleştirmiştir.

Kriz sonrası dönemde Türkiye ekonomisindeki büyüme birçok ülkenin aksine beraberinde önemli ölçüde istihdam artışını da getirmiş ve 2013 yılının ilk çeyreği itibarıyla 2009 başına kıyasla 4,8 milyon kişilik yeni istihdam sağlanmıştır. Önümüzdeki dönemde de istihdam odaklı sürdürülebilir büyüme hedefi çerçevesinde, işgücü piyasasının etkinliğini artırıcı ve işsizliği düşürücü politikaların uygulanmaya devam etmesi Türkiye ekonomisinin 2023 yılında 2 trilyon USD'lik GSYH'ye erişmesi ve dünyanın ilk 10 ekonomisi arasında yer alması hedefine ulaşması açısından büyük önem taşımaktadır.

Türkiye'de demografik trendler çalışma çağındaki nüfusun toplam nüfusa oranının arttığına işaret etmektedir. Bu durum Türkiye ekonomisi için eşsiz bir fırsat oluşturmaktadır. Doğru işgücü politikaları ile artan bu nüfusa nitelikli istihdam sağlanabilmesi halinde Türkiye ekonomisinin önümüzdeki yıllarda da güçlü büyüme performansını sürdüreceği düşünülmektedir.

Bu çalışmanın ilk bölümünde Türkiye'nin demografik trendleri incelenmiş ve projeksiyonlara yer verilmiştir. İzleyen bölümlerde, Türkiye'de işgücü piyasasında son dönemde kaydedilen gelişmelerin bir özeti ve ülke karşılaştırmaları sunulmuştur. Son bölümde ise işgücü piyasalarındaki gelişmelerin bankacılık sektörüne olası etkileri tartışılmıştır.

2. Demografik Trendler

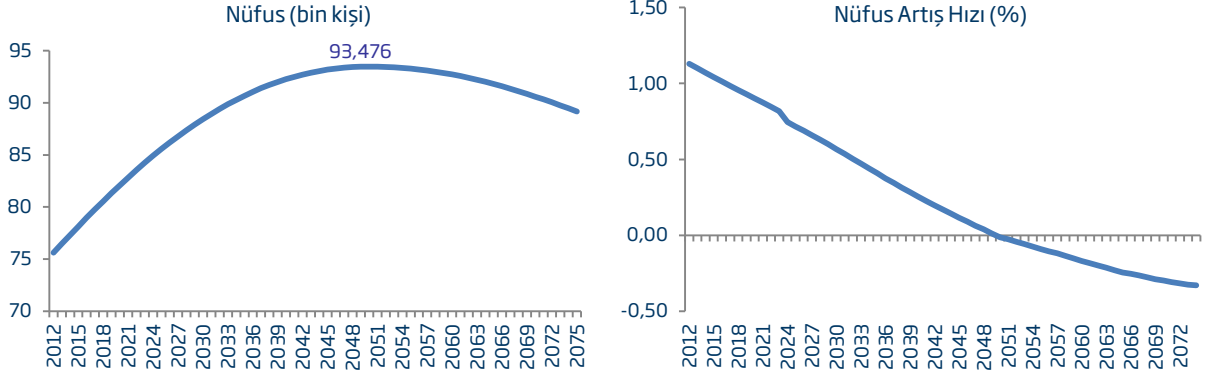
Nüfus artış hızı düşerken, çalışma çağındaki nüfusun artmaya devam etmesi ile gözlenen demografik dönüşüm "**demografik fırsat penceresi**" olarak adlandırılmaktadır. Bir başka ifade ile demografik fırsat penceresi, çalışma çağındaki nüfus olarak da nitelendirilen 15-64 yaş arası nüfusun toplam nüfusa oranının en yüksek olduğu dönemi ifade etmektedir. Bu dönem aynı zamanda, bağımlı nüfus olarak da ifade edilen 0-14 ve 65 yaş üstü nüfusun toplam nüfusa oranının en az olduğu dönemdir. Ülke örnekleri incelendiğinde, çalışma çağındaki nüfusun toplam nüfusa oranının ülkelerin tarihinde yalnızca bir kez en yüksek seviyeye ulaştığı ve daha sonra gerilediği görülmektedir. Bu açıdan bakıldığında, demografik fırsat penceresi tam anlamıyla o ülke için eşsiz bir fırsat oluşturmakta ve doğru işgücü piyasası politikaları uygulandığında ülkenin söz konusu dönem boyunca hızlı büyümesine ve gelişmişlik düzeyinde önemli aşama kaydetmesine olanak vermektedir. Örneğin, Japonya'nın 1960'larda, birçok Uzak Doğu Asya ülkesinin ise 1970'lerde yaşadığı hızlı büyüme dönemlerinin demografik fırsat penceresinin varlığı ile aynı dönemde gerçekleştiği gözlenmiştir (Tansel, 2012).

Türkiye'nin demografik yapısı ve nüfus projeksiyonları da Türkiye ekonomisi için günümüzde bir demografik fırsat penceresinin varlığına işaret etmektedir.

TÜİK tarafından Şubat 2013'te yayımlanan nüfus projeksiyonlarına göre Türkiye'nin 2013 yılı nüfusu 76 milyon 482 bin kişi olarak tahmin edilmiştir. Söz konusu projeksiyonlara göre Türkiye'nin nüfusunun, Cumhuriyet'in 100. yılı olan 2023 yılında 84 milyon 247 bin kişiye, en yüksek nüfusa ise 93 milyon 476 bin kişi ile 2050 yılında

ulaşacağı tahmin edilmektedir. Öte yandan, bu tarihten itibaren nüfusun gerileyeceği ve projeksiyon ufkunun sonu olan 2075 yılında Türkiye nüfusunun 89 milyon 172 bin kişi olacağı öngörülmektedir. Böylece, 2013 yılında %1,13 olan yıllık nüfus artış hızının 2023 yılında %0,85'e, 2040'ta ise %0,28'e gerileyeceği tahmin edilmektedir.¹ 2051 yılından itibaren ise nüfusun azalmaya başlayacağı tahmin edilmiştir.

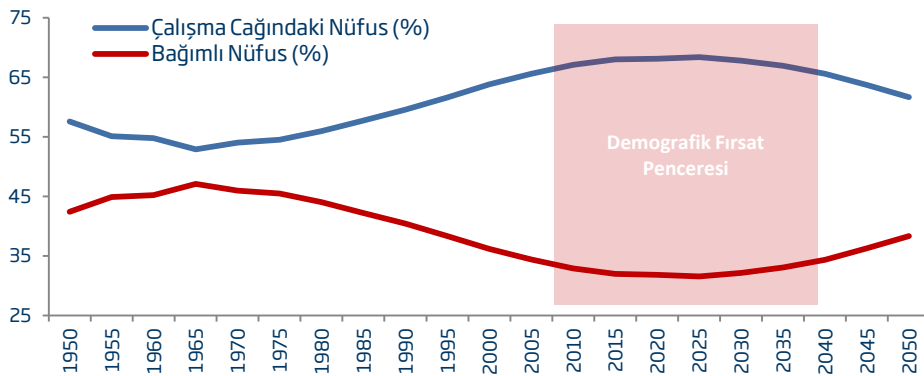
Grafik 1: Nüfus Projeksiyonları



Kaynak: TÜİK

Nüfusun yaş gruplarına göre dağılımı incelendiğinde, 2007 yılında %66,5 olan 15-64 yaş arası nüfusun toplam nüfusa oranının 2012 yılında %67,6'ya yükseldiği görülmektedir. TÜİK tarafından yapılan projeksiyonlara göre, 2023 yılında söz konusu nüfusun toplam nüfusa oranının %68,6'ya yükseleceği, 2050 yılında ise %63,4'e gerileyeceği öngörülmüştür. Birleşmiş Milletler tarafından yayımlanan nüfus projeksiyonlarının da TÜİK'in projeksiyonlarına paralel bir görünüm sergilediği görülmektedir. Birleşmiş Milletler'e göre Türkiye'de çalışma çağındaki nüfusun toplam nüfusa oranının 2025 yılında %68,4 ile en yüksek seviyesine ulaşacağı ve daha sonra tedrici olarak gerileyerek 2050 yılı itibarıyla %61,7'ye düşeceği öngörülmüştür. Bu çerçevede, nüfus projeksiyonları dikkate alındığında, Türkiye ekonomisinin söz konusu demografik fırsat penceresinden 2030'lu yılların sonuna kadar yararlanabileceği düşünülmektedir.

Grafik 2: Çalışma Çağındaki Nüfus Projeksiyonları



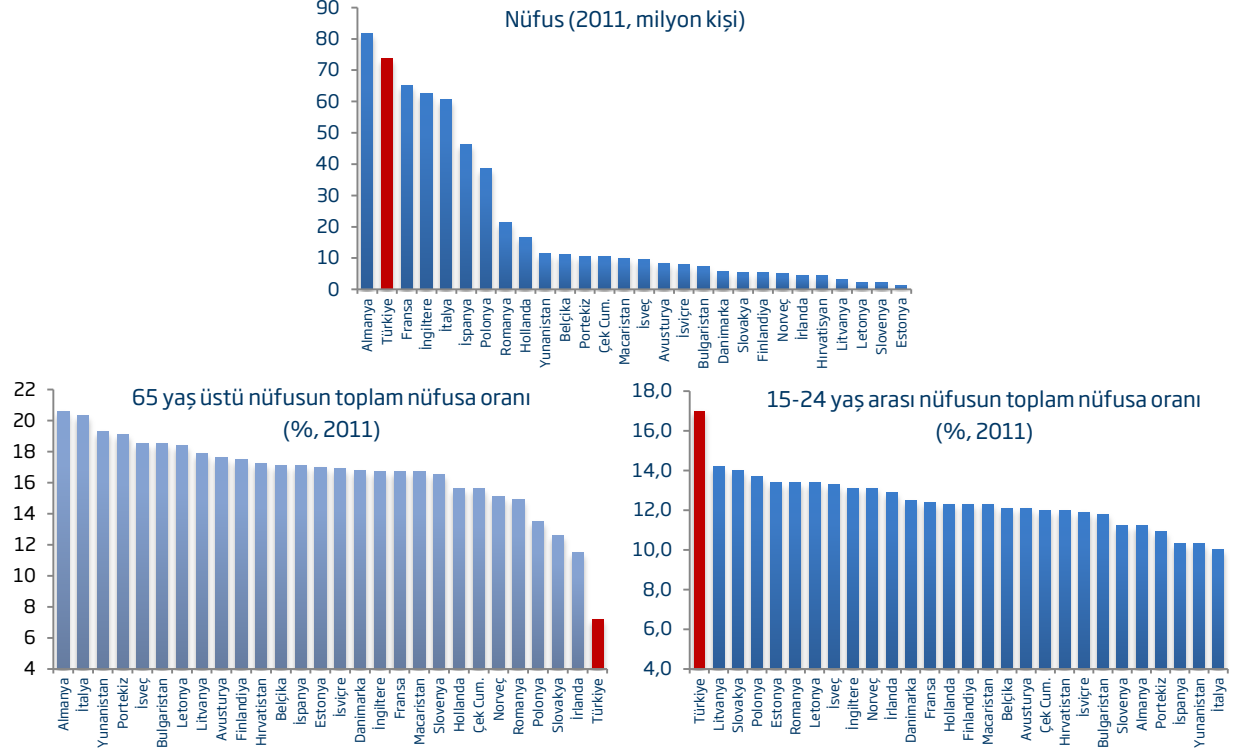
Kaynak: United Nations - World Population Prospects 2010

Avrupa Birliği (AB) ülkeleri ile karşılaştırıldığında da Türkiye'nin demografik avantajı net bir şekilde görülmektedir.

¹ TÜİK, nüfus artış hızını hesaplarken Türkiye'de 2013 yılı itibarıyla 1,99 olarak tahmin edilen kadın başına düşen çocuk sayısının azalmaya devam edeceğini ve 2050 yılında 1,65'e düşeceğini varsaymıştır.

Türkiye, toplam nüfus açısından AB ülkeleri arasında 2. sıradadır. AB ülkeleri arasında nüfusu Türkiye'den yüksek olan tek ülke Almanya'dır. Türkiye'de 65 yaş ve üstü olarak nitelendirilen yaşlı bağımlı nüfusun toplam nüfusa oranının AB ülkelerine kıyasla oldukça düşük seviyede olması da yaşlanan AB'ye karşı Türkiye'yi avantajlı kılmaktadır. Ayrıca, 15-24 yaş arası nüfusu kapsayan genç nüfus oranı da AB ülkelerine kıyasla Türkiye'de oldukça yüksektir.

Grafik 3: Avrupa Birliği Ülkeleri ile Demografik Trendlerin Karşılaştırılması



Kaynak: Eurostat

Demografik fırsat penceresi boyunca çalışma çağındaki nüfusa yeterli ve nitelikli istihdam sağlanması Türkiye'nin ekonomik performansına olumlu yönde yansımaktadır. Nitekim, Türkiye son yıllardaki güçlü büyüme performansı ile bahsi geçen fırsattan faydalanmaya başlamıştır. Türkiye'de kriz sonrası dönemde, özellikle 2010 ve 2011 yıllarında, önemli ölçüde istihdam artışı sağlanmış, 2012 yılında da ekonomik aktivitede yavaşlama kaydedilmesine rağmen istihdam artışı devam etmiştir.

Demografik fırsat penceresinin Türkiye ekonomisi için yaratabileceği diğer bir fayda ise tasarruf oranlarına ilişkindir. Yaşam döngüsü hipotezine göre nüfusun demografik yapısı ile tasarruflar ilişkilidir. Bireylerin gençlik dönemlerinde düşük gelire sahip olmaları nedeniyle tasarruf etme eğilimlerinin düşük olduğu varsayılmaktadır. İlerleyen dönemlerde, bireylerin gelirlerinde kaydedilen artışlar nedeniyle tasarruf oranlarının yükselmesi beklenmektedir. Emeklilik ve yaşlılık döneminde ise, bireylerin gelirlerindeki düşüşe paralel olarak tasarruf oranlarının da düşeceği öngörülmektedir. Türkiye'de tasarruf oranlarına yönelik yapılan çalışmalarda, 0-24 yaş aralığındaki bireylerin gelirlerinin olmaması veya düşük seviyelerde olması nedeniyle genel olarak tasarruf yapamadıkları ve ailelerine bağımlı oldukları görülmektedir. Öte yandan, 25-40 yaş aralığında bireylerin gelirlerindeki yükselişe paralel olarak tasarruflarının artış eğilimi sergileyerek 40-45 yaşlarında en yüksek düzeyine ulaştığı hesaplanmaktadır. 65 yaş sonrasında ise, tasarruflardaki gerileme belirginlik kazanmaktadır. Türkiye'de çalışabilir nüfusun toplam nüfus içerisindeki payının artmasıyla birlikte tasarruf oranlarının da artacağı öngörülmektedir.

Demografik fırsat penceresinin sağlayabileceği diğer bir fayda da beşeri sermaye birikimidir. TÜİK'in ve Birleşmiş Milletler'in projeksiyonlarına göre Türkiye'de kadın başına ortalama çocuk sayısının azalacağına öngörülmesi, her çocuğa eğitim ve öğretim için daha fazla kaynak ayrılmasını sağlayabilecektir.

Türkiye'nin 2000'li yıllarının ikinci 10 yılından itibaren belirginleşen demografik fırsat penceresinden yararlanmak için yaklaşık 20 yılı olduğu düşünülmektedir. Bu çerçevede, çalışmanın izleyen kısmında Türkiye'de işgücü piyasasının son yıllarda ne yönde geliştiği incelenmiş ve beklentilere yer verilmiştir.

3. İşgücü Piyasasındaki Genel Eğilimler

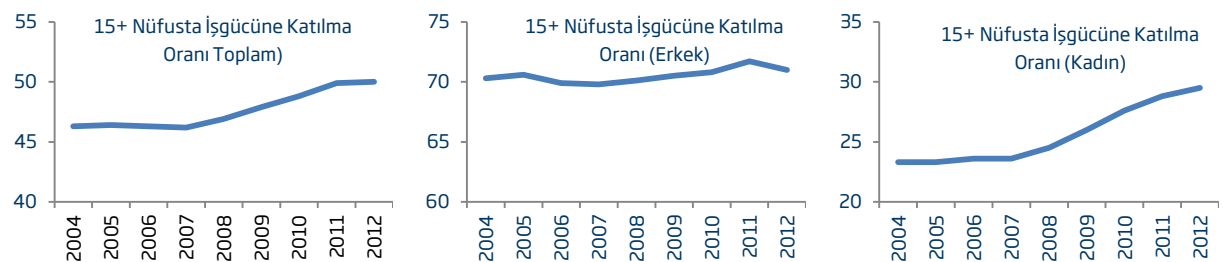
3.1. İşgücüne Katılım

TÜİK tarafından işgücü, istihdam edilenler ile işsizlerin oluşturduğu nüfus, işgücüne katılım oranı ise işgücünün çalışma çağındaki nüfusa oranı olarak tanımlanmaktadır.

Türkiye'de işgücüne katılım oranının son yıllarda artış eğiliminde olduğu dikkat çekmektedir. Bununla birlikte, işgücüne katılım AB ülkeleri ile kıyaslandığında halen düşük seviyededir. Örneğin, 2011 yılında Türkiye'de 15 yaş üstü nüfusta işgücüne katılım oranı %50 düzeyindeyken, aynı oran Polonya'da %56, Almanya'da %60, Danimarka'da %65 düzeyindedir.²

Türkiye'de işgücüne katılım oranının düşük olmasında, özellikle kadınların işgücüne katılımının düşük seviyede kalması etkili olmaktadır. Diğer ülkelerde kadınların işgücüne katılımının tarihsel gelişimi incelendiğinde, ekonomik gelişmişlikle kadınların işgücüne katılımı arasındaki ilişkinin gelişmişliğin ilk safhalarında negatif, ilerleyen safhalarında ise pozitif olduğu gözlenmiştir. Ekonomik gelişmişliğin düşük ve kırsal nüfusun yüksek olduğu dönemlerde, kırsal kesimde yaşayan kadınların ücretsiz aile işçisi olarak üretime katılması işgücüne dahil olmalarına neden olmaktadır. Dolayısıyla söz konusu dönemlerde kadınların işgücüne katılım oranı oldukça yüksektir. Ancak, köyden kente göçün ve kentleşmenin hızlanması ile birlikte kadınların işgücüne katılımında düşüş gözlenmektedir. Bu olgunun sebebi kırsal kesimden kente göçen kadınların gerek kültürel farklılığa gerekse düşük eğitim seviyelerine bağlı olarak işgücünden çıkmasıdır. Ancak, ekonomik gelişmişliğin ilerleyen safhalarında kadınların eğitim seviyesinin yükselmesi ile birlikte işgücüne katılım oranlarının yeniden artış eğilimine girdiği gözlenmektedir. Türkiye'de de bu sürecin yaşanmaya başladığı görülmektedir. Kadınların işgücüne katılım oranı %20'li seviyelerden yükseliş eğilimine girmiş ve 2012 itibarıyla %29,5'e ulaşmıştır. Kadınların işgücüne katılımının artmasında, eğitimin yanı sıra yaygınlaşan çocuk bakımı veya kreş olanakları gibi faktörler de etkili olmaktadır.

Grafik 4: İşgücüne Katılma Oranları



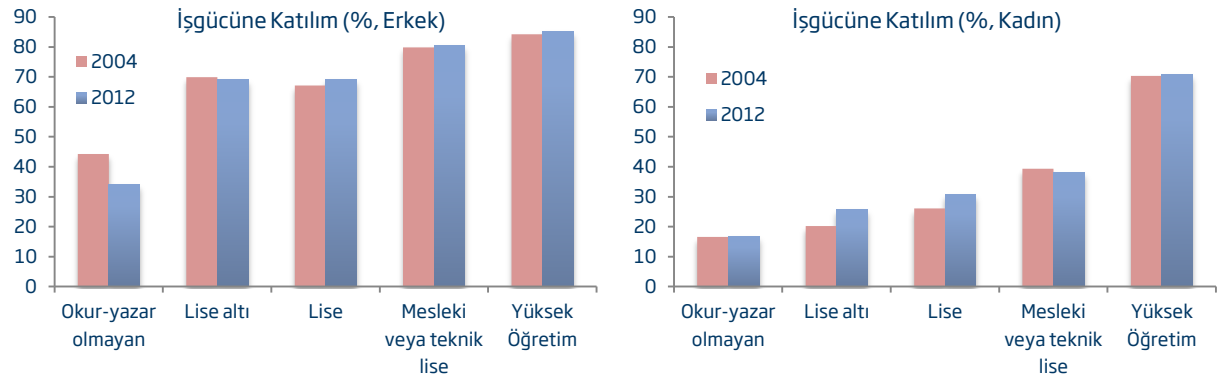
Kaynak: TÜİK

² TÜİK, International Labor Organization - Key Indicators of the Labor Market

İşgücüne katılım oranında etkili olan bir diğer faktör de eğitim düzeyidir. Genel olarak eğitim düzeyi arttıkça işgücüne katılım oranında belirgin bir artış kaydedilmektedir. Bu durum özellikle kadınların işgücüne katılım oranında daha belirgin olarak gözlenmektedir. Türkiye'nin önündeki demografik fırsat penceresinden yararlanmak ve işgücüne katılımı artırmak için eğitim düzeyini artırması gerekmektedir. OECD tarafından yayımlanan verilere göre 2010 yılı itibarıyla 25-64 yaş arası nüfusta yüksekokul mezunlarının oranı Türkiye'de %13,1 düzeyindedir. Bu oran aynı tarih itibarıyla %30,7 olan OECD ortalamasının belirgin altındadır.

Türkiye'de çalışma çağındaki nüfusun eğitim düzeyi her ne kadar OECD ortalamasına kıyasla düşük de olsa, eğitim düzeyinde son yıllardaki artış eğilimi dikkat çekmektedir. Eğitim düzeyindeki artışla birlikte işgücüne katılımın da hızlanması beklenmektedir.

Grafik 5: Eğitim Düzeyinde Göre İşgücüne Katılma Oranları



Kaynak: TÜİK

3.2. İşgücüne Dahil Olmama Nedenleri

İşgücüne dahil olmama nedenleri iş aramayıp çalışmaya hazır olanlar, mevsimlik çalışanlar, ev işleriyle meşgul olanlar, eğitim ve öğretimine devam edenler, emekliler, çalışamaz halde olanlar ve diğer sebepler olarak sıralanmaktadır. İş aramayıp çalışmaya hazır olanlar çeşitli nedenlerle bir iş aramayan, ancak 2 hafta içinde işbaşı yapmaya hazır olduğunu belirten kişiler olarak tanımlanmaktadır.

2012 yılı itibarıyla işgücüne dahil olmayan nüfus içerisinde en yüksek paya %43,8 ile ev işleriyle meşgul olanlar sahiptir. Bu nüfusun tamamı kadınlardan oluşmaktadır. Bununla birlikte, söz konusu nüfusun işgücüne dahil olmayan nüfus içindeki payı gerileme eğilimindedir.

Tablo 1: İşgücüne Dahil Olmayan Nüfusun Dağılımı

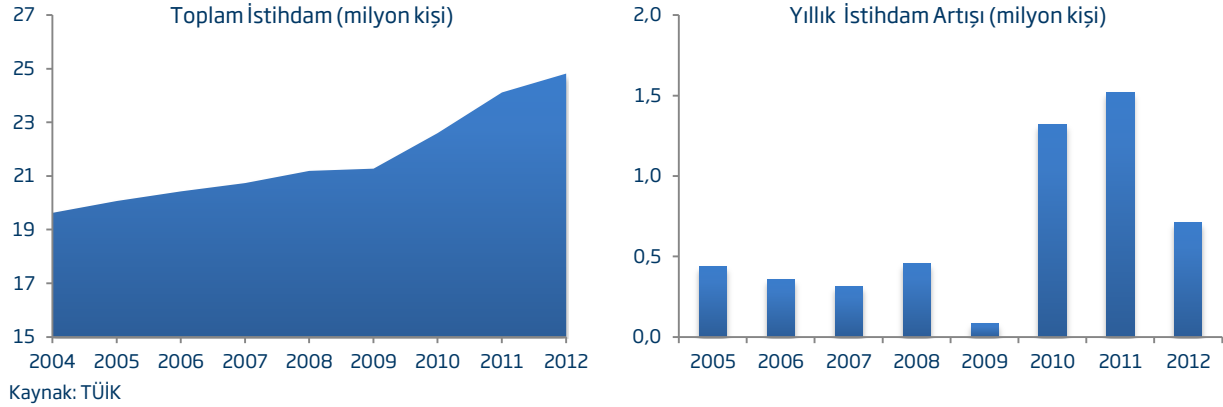
| (bin kişi) | İşgücüne Dahil Olmayan Toplam Nüfus | İş Aramayıp Çalışmaya Hazır Olanlar | Mevsimlik Çalışanlar | Ev İşleriyle Meşgul | Eğitim Öğretime Devam Eden | Emekli | Çalışamaz Halde | Diğer |
|------------|-------------------------------------|-------------------------------------|----------------------|---------------------|----------------------------|--------|-----------------|-------|
| 2004 | 25.527 | 1.101 | 385 | 13.042 | 3.417 | 3.124 | 2.885 | 1.573 |
| 2005 | 25.905 | 1.563 | 391 | 12.703 | 3.453 | 3.112 | 3.098 | 1.586 |
| 2006 | 26.423 | 1.909 | 341 | 12.409 | 3.588 | 3.238 | 3.298 | 1.640 |
| 2007 | 26.879 | 1.742 | 289 | 12.124 | 3.680 | 3.520 | 3.225 | 2.300 |
| 2008 | 26.966 | 1.850 | 315 | 12.186 | 3.757 | 3.488 | 3.414 | 1.957 |
| 2009 | 26.938 | 2.061 | 87 | 12.101 | 3.967 | 3.622 | 3.396 | 1.705 |
| 2010 | 26.901 | 2.013 | 65 | 11.914 | 4.122 | 3.577 | 3.394 | 1.817 |
| 2011 | 26.867 | 1.945 | 64 | 11.872 | 4.219 | 3.617 | 3.406 | 1.746 |
| 2012 | 27.385 | 1.994 | 63 | 11.992 | 4.409 | 3.795 | 3.459 | 1.674 |

Kaynak: TÜİK

3.3. Toplam İstihdam

İstihdam, yevmiyeli, ücretli, maaşlı, kendi hesabına, işveren ya da ücretsiz aile işçisi olarak **referans dönemde en az bir saat iktisadi faaliyette bulunan kişi** olarak tanımlanmaktadır. Toplam istihdam 2004 yılındaki 19,6 milyon kişi seviyesinden 2012 yılı sonunda 5,2 milyon kişi artarak 24,8 milyon kişi seviyesine ulaşmıştır. Bu dönemde toplam işgücü ise 5,3 milyon kişi artarak 27,3 milyon kişi olmuştur. Dolayısıyla, Türkiye ekonomisinin 8 yıllık dönemde işgücündeki artışın yaklaşık tamamına istihdam sağladığı söylenebilmektedir. Ayrıca, istihdam artışının Türkiye ekonomisinin hızlı büyüme kaydettiği 2010 ve 2011 yıllarında hız kazandığı, 2012 yılında ise büyümenin yavaşlaması ile birlikte ivme kaybettiği görülmektedir. Şubat 2009 itibarıyla 19,8 milyona kadar gerileyen toplam istihdam, izleyen yıllarda güçlü büyümenin ve uygulanan teşviklerin etkisiyle artış eğilimine girmiş ve 2013 yılının ilk çeyreğinde 24,6 milyara ulaşmıştır. Böylece söz konusu dönemde, 4,8 milyon kişilik yeni istihdam yaratılmıştır.

Grafik 6: Toplam İstihdam



Tablo 2’de toplam istihdam ve tarım dışı istihdamdaki değişimlerle, büyüme verileri karşılaştırılmıştır. 2005 - 2007 döneminde %1’lik büyüme toplam istihdamda ortalama %0,3’lük artışa neden olmuştur. 2008 yılında istihdam artışı büyümeye kıyasla oldukça yüksek düzeyde gerçekleşmiştir. Bu durum, global krizin Türkiye ekonomisine etkilerinin 2008 yılının sonlarına doğru belirginleşmesine karşılık istihdam piyasasına yansımalarının daha gecikmeli olmasından kaynaklanmıştır. Türkiye ekonomisinin %4,8 küçüldüğü 2009 yılında ise istihdam artışı %0,4 düzeyinde gerçekleşmiştir. Krizi takip eden 2010-2012 döneminde büyümenin istihdam yaratma kapasitesinin kriz öncesi döneme kıyasla belirgin bir şekilde arttığı dikkat çekmektedir. Bu dönemde %1’lik büyüme istihdamda yaklaşık ortalama %0,9’luk artışa neden olmuştur.

Tablo 2: Büyüme - İstihdam İlişkisi

| | Toplam istihdamdaki değişim (%) | Büyümenin İstihdam Yaratma Kapasitesi (1) | Büyüme (GSYH % Değişim) |
|-----------------------------|---------------------------------|---|-------------------------|
| 2005 | 2,2 | 0,26 | 8,4 |
| 2006 | 1,8 | 0,26 | 6,9 |
| 2007 | 1,5 | 0,32 | 4,7 |
| 2008 | 2,2 | 3,14 | 0,7 |
| 2009 | 0,4 | -0,08 | -4,8 |
| 2010 | 6,2 | 0,67 | 9,2 |
| 2011 | 6,7 | 0,76 | 8,8 |
| 2012 | 2,9 | 1,32 | 2,2 |
| 2005-2007 ortalaması | 1,8 | 0,28 | 6,7 |
| 2010-2012 ortalaması | 5,3 | 0,92 | 6,7 |

Kaynak: TÜİK

(1) Toplam istihdamdaki yüzde değişimin büyümeye oranı

3.4. Cinsiyete Göre İstihdam

Cinsiyete göre istihdamın gelişimi incelendiğinde, 2004-2012 yılları arasındaki istihdamda kaydedilen 5,2 milyon kişilik artışın 2,9 milyonunu erkek istihdamındaki artışın, 2,3 milyonunu kadın istihdamındaki artışın oluşturduğu görülmektedir. 2004 - 2012 döneminde erkek istihdamının %20,1, kadın istihdamının ise %44,8 arttığı dikkat çekmektedir. Tablo 3'te erkek ve kadın istihdamının yıllara göre değişimine yer verilmiştir. 2006 yılından itibaren kadın istihdamının yüzdesel artışının erkek istihdamının üzerinde olduğu görülmektedir. Bu çerçevede, kadınların toplam istihdamdaki payı da artış eğilimindedir. Nitekim, 2004 yılında %25,7 olan kadınların toplam istihdamdaki payı 2012 yılında %29,4'e ulaşmıştır.

Tablo 3: Cinsiyete Göre İstihdam

| | Toplam İstihdam (milyon kişi) | Değişim (milyon kişi) | Değişim (%) | Erkek | Değişim (milyon kişi) | Değişim (%) | Kadın | Değişim (milyon kişi) | Değişim (%) |
|-------------|-------------------------------|-----------------------|-------------|-------|-----------------------|-------------|-------|-----------------------|-------------|
| 2004 | 19,6 | | | 14,6 | | | 5,0 | | |
| 2005 | 20,1 | 0,4 | 2,2 | 15,0 | 0,4 | 2,6 | 5,1 | 0,1 | 1,2 |
| 2006 | 20,4 | 0,4 | 1,8 | 15,2 | 0,2 | 1,4 | 5,3 | 0,2 | 2,9 |
| 2007 | 20,7 | 0,3 | 1,5 | 15,4 | 0,2 | 1,4 | 5,4 | 0,1 | 1,9 |
| 2008 | 21,2 | 0,5 | 2,2 | 15,6 | 0,2 | 1,4 | 5,6 | 0,2 | 4,5 |
| 2009 | 21,3 | 0,1 | 0,4 | 15,4 | -0,2 | -1,2 | 5,9 | 0,3 | 4,9 |
| 2010 | 22,6 | 1,3 | 6,2 | 16,2 | 0,8 | 5,0 | 6,4 | 0,6 | 9,4 |
| 2011 | 24,1 | 1,5 | 6,7 | 17,1 | 1,0 | 6,0 | 7,0 | 0,5 | 8,5 |
| 2012 | 24,8 | 0,7 | 2,9 | 17,5 | 0,4 | 2,2 | 7,3 | 0,3 | 4,8 |

Kaynak: TÜİK

3.5. İstihdamın Kent ve Kırsal Dağılımı

TÜİK, 20.001 ve daha fazla nüfuslu yerleşim yerlerini kent, daha az nüfuslu yerleşim yerlerini ise kırsal olarak tanımlamaktadır. Toplam istihdamın %65,1'i kentlerde, %34,9'u ise kırsal alandadır. İncelenen dönemde, kent istihdamının oranı 2007 yılında %66,4 ile en yüksek seviyesine ulaşmıştır. Ancak, 2011 yılsonuna kadar olan dönemde kent istihdamının toplam istihdam içindeki payının gerilediği dikkat çekmektedir. Bu gelişimde, 2008 ve 2009 yıllarında küresel kriz nedeniyle sanayi istihdamının payının bir miktar gerilemesinin buna karşılık tarım istihdamının payının artmasının rol oynadığı düşünülmektedir.

2012 yılı itibarıyla erkek nüfusun %68,4'ü kentlerde, %31,6'sı ise kırsal alanda istihdam edilmektedir. Erkeklerin istihdamında kent ve kırsal dağılımının yıllar itibarıyla önemli bir değişim yaşanmadığı görülmektedir. Kadınların istihdamı incelendiğinde, 2012 yılı itibarıyla kent istihdamının oranının %57,4, kırsal istihdamının %42,6 olduğu görülmektedir. Erkek istihdamının aksine kadın istihdamında kent payının daha belirgin artış eğiliminde olması dikkat çekmektedir.

Tablo 4: İstihdamın Kırsal ve Kent Dağılımı

| | Toplam İstihdam (milyon kişi) | Kent (%) | Kırsal (%) | Erkek (milyon kişi) | Kent (%) | Kırsal (%) | Kadın (milyon kişi) | Kent (%) | Kırsal (%) |
|-------------|-------------------------------|----------|------------|---------------------|----------|------------|---------------------|----------|------------|
| 2004 | 19,6 | 63,7 | 36,3 | 14,6 | 68,6 | 31,4 | 5,0 | 49,4 | 50,6 |
| 2005 | 20,1 | 65,4 | 34,6 | 15,0 | 69,8 | 30,2 | 5,1 | 52,6 | 47,4 |
| 2006 | 20,4 | 66,2 | 33,8 | 15,2 | 70,3 | 29,7 | 5,3 | 54,3 | 45,7 |
| 2007 | 20,7 | 66,4 | 33,6 | 15,4 | 70,3 | 29,7 | 5,4 | 55,0 | 45,0 |
| 2008 | 21,2 | 66,1 | 33,9 | 15,6 | 69,8 | 30,2 | 5,6 | 55,7 | 44,3 |
| 2009 | 21,3 | 65,0 | 35,0 | 15,4 | 68,7 | 31,3 | 5,9 | 55,4 | 44,6 |
| 2010 | 22,6 | 65,0 | 35,0 | 16,2 | 68,7 | 31,3 | 6,4 | 55,6 | 44,4 |
| 2011 | 24,1 | 64,3 | 35,7 | 17,1 | 67,8 | 32,2 | 7,0 | 55,7 | 44,3 |
| 2012 | 24,8 | 65,1 | 34,9 | 17,5 | 68,4 | 31,6 | 7,3 | 57,4 | 42,6 |

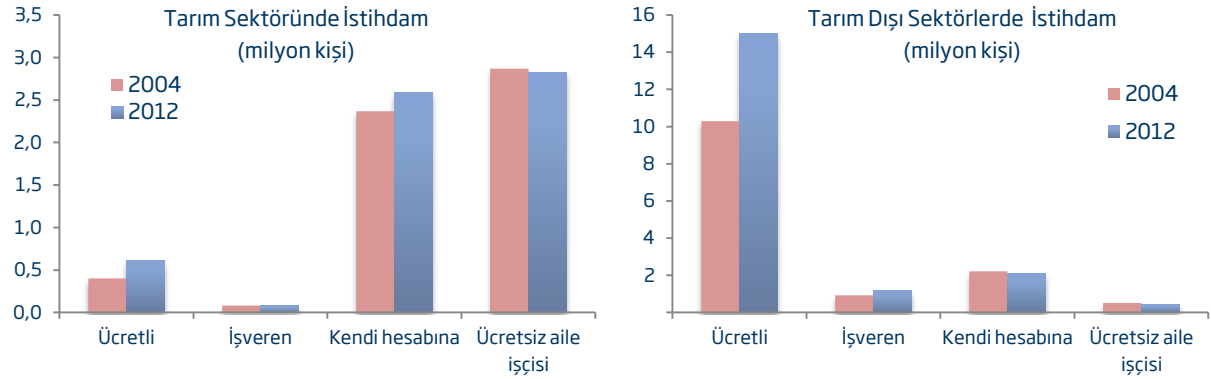
Kaynak: TÜİK

3.6. İşteki Duruma Göre İstihdam

İşteki duruma göre istihdam, tarım ve tarım dışı sektörler ayrımı ile incelenmiştir. Tarım istihdamının büyük çoğunluğu kendi hesabına veya ücretsiz aile işçisi olarak çalışmaktadır. 2012 yılı verileri 2004 yılı ile kıyaslandığında ücretli çalışanların payında bir miktar artış yaşandığı görülmektedir. Buna karşılık ücretsiz aile işçilerinin payı gerilemiştir.

Tarım dışı sektörlerde çalışanlar incelendiğinde ise ücretli çalışanların payının 2004 yılındaki %73,9 düzeyinden 2012 yılı itibarıyla %80,2'ye yükselmesi dikkat çekmektedir. Ücretli çalışanların payında kaydedilen artışa karşılık, söz konusu oran halen gelişmiş ülke ortalamalarının altındadır. Örneğin, Almanya'da 2011 yılı itibarıyla tarım sektörü de dahil olmak üzere toplam istihdamın %88'i ücretli çalışanlardan oluşmaktadır. Türkiye'de önümüzdeki yıllarda ücretli çalışanların payında bir miktar daha artış kaydedilmesi beklenmektedir.

Grafik 7: İşteki Duruma Göre İstihdam



Kaynak: TÜİK

3.7. Sektörlere Göre İstihdam

Türkiye'de 2012 yılı itibarıyla 24,8 milyona ulaşan toplam istihdamın 6,1 milyonu tarım sektöründe, 4,8 milyonu sanayi sektöründe, 1,7 milyonu inşaat sektöründe ve 12,3 milyonu hizmetler sektöründe çalışmaktadır. 2004 yılı ile karşılaştırıldığında tarım ve sanayi sektörlerinin toplam istihdam içindeki payının gerilediği buna karşılık inşaat ve hizmetler sektörünün payının arttığı görülmektedir.

Tablo 5: Sektörlere Göre İstihdam

| | Tarım | | Sanayi | | İnşaat | | Hizmetler | |
|------|--------|---------|--------|---------|--------|---------|-----------|---------|
| | Milyon | Pay (%) | Milyon | Pay (%) | Milyon | Pay (%) | Milyon | Pay (%) |
| 2004 | 5,7 | 29,1 | 3,9 | 20,0 | 1,0 | 4,9 | 9,0 | 46,0 |
| 2005 | 5,2 | 25,7 | 4,2 | 20,8 | 1,1 | 5,5 | 9,6 | 48,0 |
| 2006 | 4,9 | 24,0 | 4,3 | 21,0 | 1,2 | 5,9 | 10,0 | 49,1 |
| 2007 | 4,9 | 23,5 | 4,3 | 20,8 | 1,2 | 5,9 | 10,3 | 49,8 |
| 2008 | 5,0 | 23,7 | 4,4 | 20,9 | 1,2 | 5,9 | 10,5 | 49,5 |
| 2009 | 5,2 | 24,6 | 4,1 | 19,2 | 1,3 | 6,1 | 10,7 | 50,1 |
| 2010 | 5,7 | 25,2 | 4,5 | 19,9 | 1,4 | 6,3 | 11,0 | 48,6 |
| 2011 | 6,1 | 25,5 | 4,7 | 19,5 | 1,7 | 7,0 | 11,6 | 48,1 |
| 2012 | 6,1 | 24,6 | 4,8 | 19,1 | 1,7 | 6,9 | 12,3 | 49,4 |

Kaynak: TÜİK

2004-2011 yılları boyunca tarım sektörünün toplam istihdam içindeki payının dalgalı bir seyir izlemesi dikkat çekmektedir. 2007 yılına kadar azalan tarım sektörünün payı, 2008 yılından itibaren yeniden artış eğilimine

girmiştir. Bu durumun, 2008 ve 2009 yıllarında küresel krizin olumsuz etkilerine bağlı olarak sanayi istihdamının bir kısmının tarıma geri dönmesinden kaynaklandığı düşünülmektedir. İnşaat sektörünün toplam istihdam içindeki payı ise genel olarak artış eğilimindedir. Özellikle 2010 ve 2011 yıllarında hizmetler sektöründen inşaat sektörüne kayış olduğu tahmin edilmektedir.

Gelişmiş ülke örnekleri incelendiğinde, tarım sektörünün toplam istihdam içindeki payının genellikle %5'in altında olduğu, sanayinin payının %15-25 arasında seyrettiği ve hizmetler sektörünün payının %70'e yaklaştığı dikkat çekmektedir. Bu çerçevede, Türkiye'de önümüzdeki yıllarda tarım sektörünün toplam istihdam içindeki payının sektörde verimliliğin artması ile birlikte gerileyeceği, sanayinin payının yatay seyredeceği ve hizmetler sektörünün payının artış eğilimini koruyacağı öngörülmektedir.

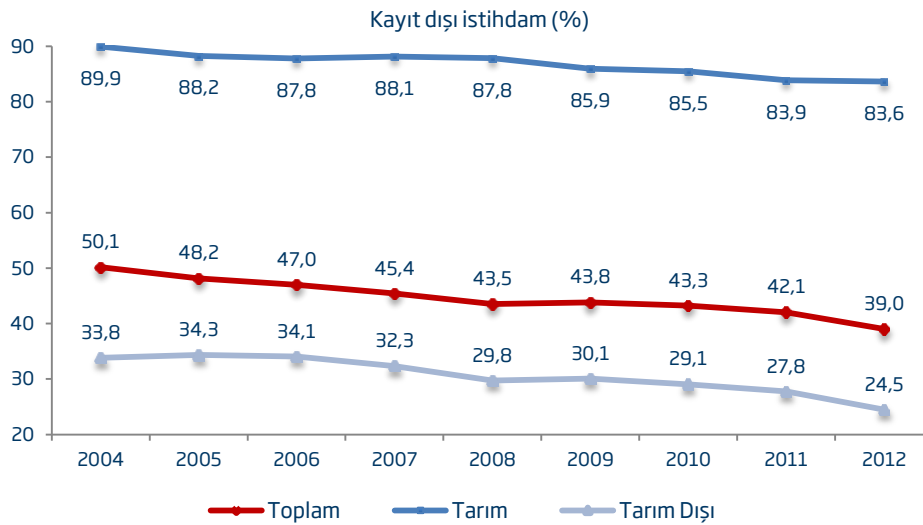
3.8. Kayıt Dışı İstihdam

Kayıt dışı istihdam yaptığı işten dolayı herhangi bir sosyal güvenlik kuruluşuna kayıtlı olmayanları kapsamaktadır. İstihdama ilişkin vergi ve primler ile idari ve mali yükümlülüklerin yanı sıra işletmelerin çoğunun küçük ölçekli olması, işsizliğin görece yüksek oranı ve denetim sistemindeki zafiyetler gibi etmenler kayıt dışı istihdamın Türkiye'de görece yüksek olmasına neden olmaktadır. Kayıt dışı istihdam haksız rekabete ve vergi kaybına neden olmaktadır.

Bununla birlikte, son yıllardaki gelişmelere bakıldığında kayıt dışı istihdamın toplam istihdama oranında belirgin bir düşüş yaşandığı dikkat çekmektedir. 2004 yılında %50,1 olan kayıt dışı istihdam oranı 2012 yılında %39'a gerilemiştir.

Tarım sektöründe ücretsiz aile işçiliğinin yoğunlukta olması nedeniyle kayıt dışılık %80'in üzerinde oldukça yüksek seyrini sürdürmektedir. Dolayısıyla tarım hariç tutulduğunda kayıt dışı istihdamın %24,5'e kadar gerilediği dikkat çekmektedir. Son yıllarda uygulanan Kayıt Dışı Ekonomiyle Mücadele Stratejisi Eylem Planı çerçevesinde artırılan denetimler ve alınan önlemler de kayıt dışılığın belli ölçüde azaltılmasında etkili olmuştur.

Grafik 8: Kayıt Dışı İstihdam



Kaynak: TÜİK

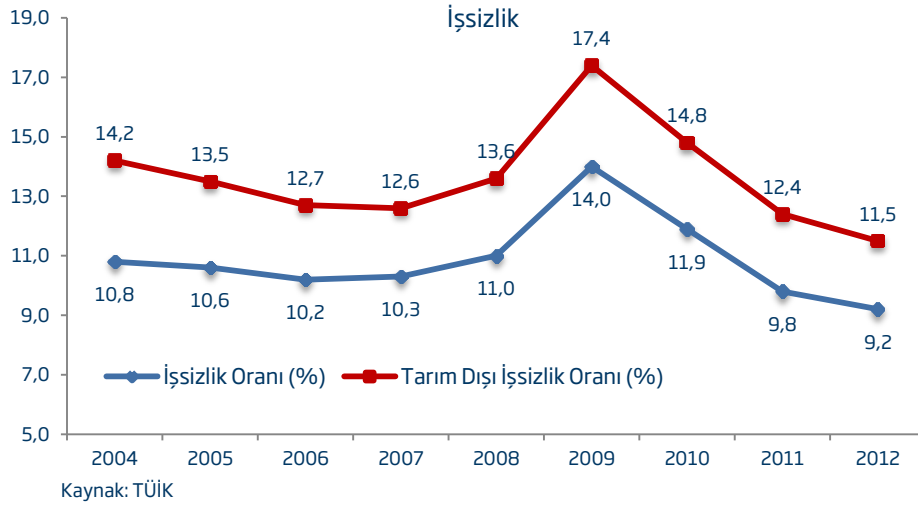
3.9. İşsizlik

TÜİK'in işsiz tanımı Hanehalkı İşgücü Anketi'nin yapıldığı referans dönemde istihdam edilmeyen (kâr karşılığı, yevmiyeli, ücretli ya da ücretsiz olarak hiçbir işte çalışmamış ve böyle bir iş ile bağlantısı olmayan) kişilerden son 3 ayda iş arama kanallarından en az birini kullanmış ve 2 hafta içinde işbaşı yapabilecek durumda olanları kapsamaktadır. İşsizlik oranı da işsiz nüfusun işgücüne oranını ifade etmektedir. TÜİK tarafından düzenlenen Hanehalkı İşgücü Anket'leri, tanım ve kavramlar açısından Uluslararası Çalışma Örgütü (ILO) ve Eurostat standartları ile uyum içeresindedir.

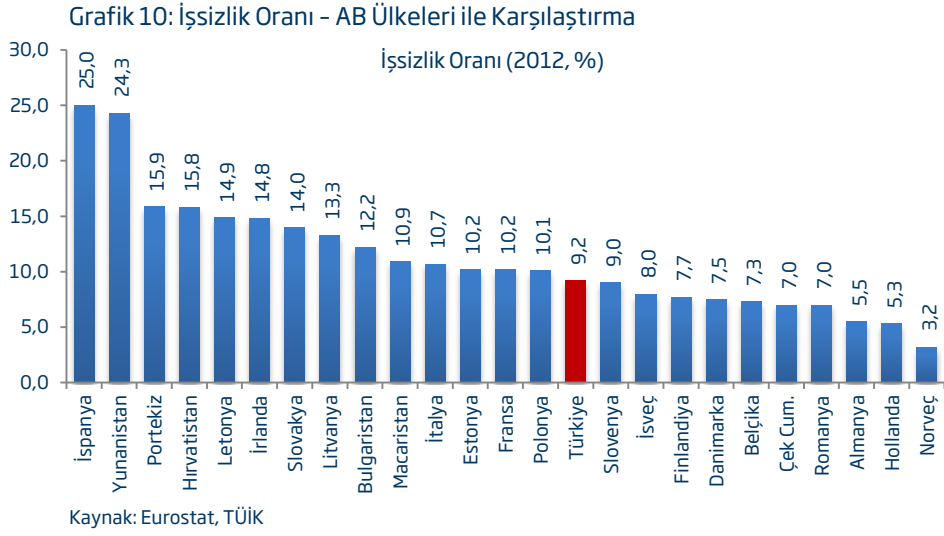
Türkiye'de işsizlik oranı 2004-2008 döneminde %10-11 bandında yatay bir seyir izlemiştir. Küresel krizin etkileri ile Türkiye ekonomisinin %4,8 küçüldüğü 2009 yılında ise işsizlik oranı %14 seviyesine yükselmiştir. Öte yandan, krizin ardından işsizlik oranı yeniden gerileme eğilimine girmiş ve 2012 yılında %9,2 seviyesinde gerçekleşmiştir.

Tarım dışı işsizlik oranının ise daha yüksek seviyelerde olduğu görülmektedir. 2009 yılında %17,4'e kadar yükselen tarım dışı işsizlik oranı 2012 yılında %11,5 seviyesine gerilemiştir.

Grafik 9: İşsizlik Oranı

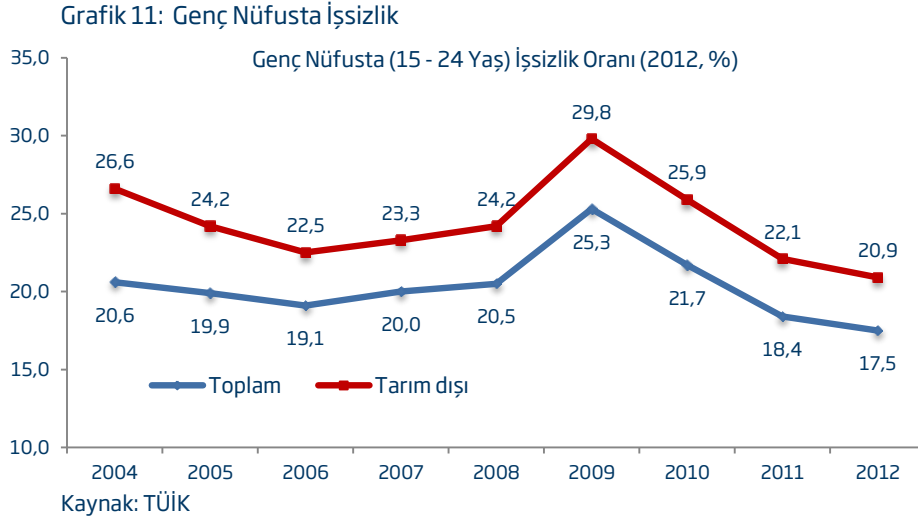


AB ülkeleri ile karşılaştırıldığında; Türkiye'de işsizlik oranının İspanya ve Yunanistan gibi sorunlu AB ülkelerine kıyasla düşük durumda olduğu, ancak gelişmiş Avrupa ülkeleri ve Kuzey Avrupa ülkelerine kıyasla daha yüksek seviyede bulunduğu görülmektedir. Türkiye ekonomisinin istihdam yaratabilmesine rağmen işgücüne katılımın da hızlı bir şekilde artması, işsiz sayısının ve işsizlik oranının yüksek kalmasına neden olmaktadır. Önümüzdeki yıllarda da bu sürecin devam edeceği ve işsizlik oranının bu seyrini sürdüreceği tahmin edilmektedir.



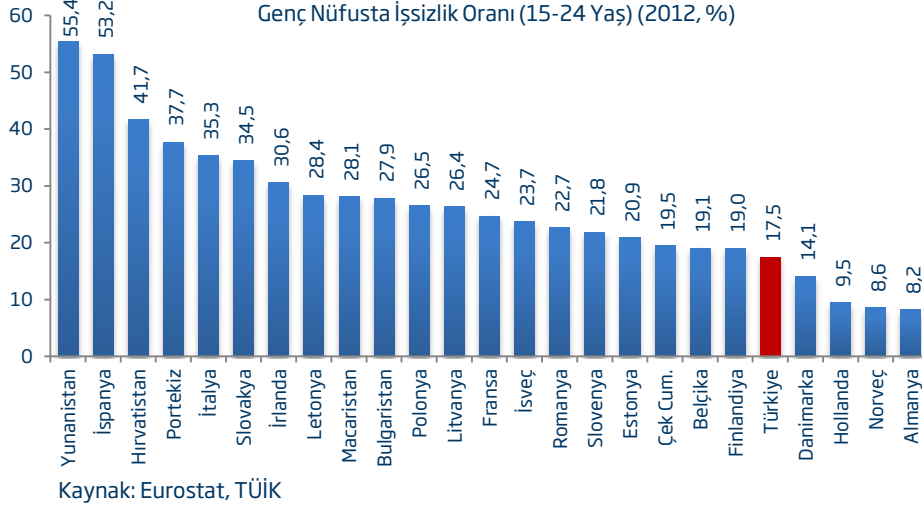
3.10. Genç Nüfusta İşsizlik

15-24 yaş arası nüfusu kapsayan genç nüfusta işsizlik oranı ise toplam nüfustaki işsizlik oranına kıyasla daha yüksektir. Türkiye’de 2004 yılında %20,6 seviyesinde olan genç nüfusta işsizlik oranı global krizin etkisine bağlı olarak 2009 yılında %25 seviyesinin üzerine çıkmış ancak izleyen yıllarda gerileyen genel işsizlik oranı paralelinde genç nüfusta işsizlik oranında da belirgin bir düşüş yaşanmış ve oran 2012 yılı itibarıyla %17,5 seviyesinde gerçekleşmiştir.



AB ülkeleri ile kıyaslandığında, Türkiye’de genç nüfusta işsizlik oranının daha düşük seviyede olduğu göze çarpmaktadır. Özellikle, İspanya, Portekiz ve İtalya gibi AB ülkelerinde genç nüfusta işsizlik oldukça yüksek seviyededir. Türkiye’de genç nüfusta işsizliğin daha düşük olmasında tarımda istihdam edilen nüfusun oranının yüksek olması da etkili olmaktadır. Nitekim, tarım dışı sektörlerde genç nüfusta işsizlik oranı 2012 yılı itibarıyla %20,9 seviyesindedir. Söz konusu oran kriz döneminde %30 seviyesine yaklaşmıştır.

Grafik 12: Genç Nüfusta İşsizlik Oranı - AB Ülkeleri ile Karşılaştırma



3.11. İşsizlik Süresi

İş arama süresine göre işsizlik incelendiğinde, 1-2 aydır iş arayanların en yüksek orana sahip olduğu görülmektedir. Bu grubu 3-5 aydır iş arayanlar izlemektedir. 3 yıldan fazla süredir iş arayanların oranı ise oldukça düşük düzeydedir. Bu oranın düşüklüğü, iş arama süresinin 3 yılı geçmesiyle, iş arayanların iş bulma ümitlerini kaybederek iş aramayı bırakmalarından kaynaklanmaktadır.

İş arama süresini etkileyen birinci unsur herhangi bir gelirden yoksun olunmasıdır. Öte yandan, iş arayanın başka gelirlere sahip olması, ailesinden yardım alması veya işsizlik sigortası iş arama süresinin uzayabilmesine olanak vermektedir. Buna karşılık, iş arama süresi uzadıkça iş arayanın ücret ve yan haklara ilişkin beklentileri düşmektedir.

Tablo 6: İş arama süresine göre işsizler (Toplam işsiz sayısına oran, %)

| | 1-2 Ay | 3-5 Ay | 6-8 Ay | 9-11 Ay | 1-2 Yıl | 2-3 Yıl | 3 Yıldan Fazla |
|-------------|--------|--------|--------|---------|---------|---------|----------------|
| 2004 | 20,5 | 21,6 | 13,1 | 4,4 | 19,1 | 10,7 | 8,6 |
| 2005 | 22,4 | 22,2 | 12,3 | 3,8 | 18,2 | 11,0 | 10,1 |
| 2006 | 25,3 | 23,5 | 11,9 | 3,6 | 18,0 | 9,4 | 8,3 |
| 2007 | 28,8 | 24,9 | 11,8 | 4,2 | 17,2 | 7,3 | 5,9 |
| 2008 | 30,7 | 26,7 | 12,0 | 3,8 | 15,8 | 6,4 | 4,5 |
| 2009 | 28,0 | 27,0 | 14,6 | 5,1 | 15,6 | 5,8 | 3,9 |
| 2010 | 30,3 | 24,0 | 12,4 | 4,7 | 17,6 | 6,9 | 4,1 |
| 2011 | 33,6 | 23,6 | 12,2 | 4,2 | 16,5 | 6,5 | 3,5 |
| 2012 | 33,6 | 25,9 | 11,7 | 4,0 | 16,1 | 5,9 | 2,9 |

Kaynak: TÜİK

3.12. İşgücü Piyasasına Yönelik Kamu Politikaları

İşgücü piyasasına ilişkin yakın dönemde uygulanan ve önümüzdeki dönemde uygulanması planlanan bazı teşvikler ve önlemler aşağıda özetlenmiştir.

- 2009 yılında aktif işgücü programlarının güçlendirilmesi amacıyla;

a) Kısa süreli geçici istihdam amaçlı programların genişletilerek 120 bin işsizi doğrudan istihdam sağlanması,

b) 200 bin işsize eğitim sağlanması,

c) 10 bin kişiye girişimcilik eğitimi verilmesi, iş tecrübesi olmayan gençlere deneyim kazandırılması ve iş bulma olanağının artırılması ve stajyerlere 6 aya kadar İŞKUR tarafından günlük 15 TL ödeme yapılması suretiyle 100 bin gencin stajyer olarak istihdam edilmesi,

d) Böylece, istihdam paketiyle yaklaşık 500.000 kişiye mesleki eğitim veya doğrudan istihdam imkanı verilmesi

hedeflenmiştir.

- 19.06.2012 tarihli Resmi Gazete'de yayımlanan 2012/3305 sayılı Bakanlar Kurulu Kararıyla sosyal güvenlik sigorta primi işçi ve işveren paylarına ilişkin yeni teşvikleri de içeren yatırım teşvikleri getirilmiştir. Bu düzenlemeyle söz konusu yatırımlarda, yatırıma başlama tarihinden önceki son altı aylık dönemde ortalama işçi sayısına ilave olarak istihdam edilen kişilerin sigorta primi işveren hissesinin asgari ücrete tekabül eden kısmının kamu tarafından karşılanması kararlaştırılmıştır. Sigorta primi işveren hissesi desteğinin, belirli bir sabit yatırım tutarı oranını geçmemek kaydıyla, yatırımın ve yatırımın yapıldığı bölgenin niteliğine göre 18 aydan 10 yıla kadar değişen sürelerde uygulanması düzenlenmiştir. Ayrıca, söz konusu kararla altıncı bölgede³; büyük ölçekli yatırımlar, stratejik yatırımlar ve bölgesel teşvik uygulamaları kapsamında gerçekleştirilecek yatırımlarla sağlanan ilave istihdam için, işveren tarafından Sosyal Güvenlik Kurumu'na ödenmesi gereken sigorta primi işçi hissesinin asgari ücrete tekabül eden kısmının on yıl süreyle işveren adına kamu tarafından karşılanması kararlaştırılmıştır.

- 6111 sayılı kanununun 74. Maddesinin Geçici 10. maddesine istinaden 31.12.2015 tarihine kadar işe alınan her bir sigortalı için geçerli olmak üzere, özel sektör işverenlerince işe alınan ve fiilen çalıştırılanların; işe alındıkları tarihten önceki altı aya ilişkin Sosyal Güvenlik Kurumu'na verilen prim ve hizmet belgelerinde kayıtlı sigortalılar dışında olmaları, aynı döneme ilişkin işe alındıkları işyerinden bildirilen prim ve hizmet belgelerindeki sigortalı sayısının ortalamasına ilave olmaları ve diğer koşulları da sağlamak kaydıyla, sigorta primlerinin işveren hisselerine ait tutarı, işe alındıkları tarihten itibaren İşsizlik Sigortası Fonu'ndan karşılanmaya başlanmıştır. Bu destek unsurunun;

a) 18 yaşından büyük ve 29 yaşından küçük erkekler ile 18 yaşından büyük kadınlardan;

1) Mesleki yeterlik belgesi sahipleri için 48 ay süreyle,

2) Mesleki ve teknik eğitim veren orta veya yükseköğretimi veya İŞKUR tarafından düzenlenen işgücü yetiştirme kurslarını bitirenler için 36 ay süreyle,

3) (1) ve (2) numaralı alt bentlerde sayılan belge ve niteliklere sahip olmayanlar için 24 ay süreyle,

b) 29 yaşından büyük erkeklerden (a) bendinin (1) ve (2) numaralı alt bentlerinde sayılan belge ve niteliklere sahip olanlar için 24 ay süreyle,

c) (a) ve (b) bentleri kapsamına girenlerin İŞKUR'a kayıtlı işsizler arasından işe alınmaları halinde ilave olarak 6 ay süreyle,

³ Ağrı, Ardahan, Batman, Bingöl, Bitlis, Diyarbakır, Hakkari, Iğdır, Kars, Mardin, Muş, Siirt, Şanlıurfa, Şırnak, Van, Bozcaada ve Gökçeada

ç) 5510 sayılı Kanununun 4 üncü maddesinin birinci fıkrasının (a) bendi kapsamında çalışmakta iken, bu maddenin yürürlüğe girdiği tarihten sonra mesleki yeterlik belgesi alanlar veya mesleki ve teknik eğitim veren orta veya yükseköğretimi bitirenler için 12 ay süreyle,

d) 18 yaşından büyüklerden bu fıkranın (a), (b) ve (ç) bentlerine girmeyenlerin İŞKUR'a kayıtlı işsizler arasından işe alınmaları halinde altı ay süreyle

uygulanması hükme bağlanmıştır.

- Hem istihdamı artırmak hem de kayıtlı istihdamı teşvik etmek amacıyla genç ve kadın istihdamının teşviki, özürsüz istihdamının teşviki gibi düzenlemeler hayata geçirilmiştir. Yapılan bu düzenlemeler, kayıtdışı besleyen unsurlarla mücadeleye yönelik altyapının oluşturulması bakımından önem arz etmektedir.

-19.06.2012 tarihli Resmi Gazete'de yayımlanan 2012/3305 sayılı Bakanlar Kurulu Kararıyla açıklanan yeni yatırım teşvik unsurlarının yerel yatırımları ve istihdamı artırmanın yanı sıra kayıtdışı ekonomi ve kayıtdışı istihdamın azaltılmasına katkı sağlaması beklenmektedir.

- İliki 2008-2010 yıllarını kapsayan Kayıtdışı Ekonomiyle Mücadele Stratejisi Eylem Planı, 2011-2013 yıllarını kapsayacak şekilde yenilenerek 21.12.2011 tarihli Resmi Gazete'de yayımlanan 2011/21 sayılı Başbakanlık Genelgesiyle yürürlüğe girmiştir.

- Nitelik düzeyi düşük ve işgücü piyasasına girişte zorluk yaşayan bireylerin niteliklerinin artırılmasını, iş yaratmayı, kamu istihdam hizmetlerini ve işgücünün eğitimi içeren aktif işgücü politikalarına ayrılan kaynaklar son yıllarda önemli ölçüde artırılmaktadır. İŞKUR'un aktif işgücü programları kapsamında yaptığı harcamalar bu kapsamda artış göstermektedir.

- Ülkemizde, aktif işgücü programları altında özel istihdam büroları tarafından da aracılık hizmetleri verilmektedir. 2004 yılında İŞKUR tarafından izin verilen büroların sayısı 23 iken, bu sayı 2011 yılı sonu itibarıyla 568'e yükselmiştir. Bürolara geçici iş ilişkisi kurma yetkisi verilmesine yönelik yasal düzenleme ihtiyacı önemini korumaktadır.

- Özel istihdam bürolarının faaliyetlerinin çeşitlendirilmesi; bu kapsamda, büroların geçici iş ilişkisi kurmasına yönelik gerekli mevzuat çalışmalarının tamamlanması hedeflenmektedir.

- Bireylere niteliklerine uygun becerilerin kazandırılması, iş bulmalarının ve iş kurmalarının kolaylaştırılması amacıyla;

a) bu kesimlere iş arama ve mesleki yönlendirme hizmetleri ile teorik ve işbaşı eğitimlerinin bir arada verildiği aktif işgücü programlarının yaygınlaştırılmasına,

b) bu kapsamda, iş ve meslek danışmanlığına, istihdam garantili kurslara, girişimcilik eğitimlerine ve dezavantajlı gruplara yönelik programlara öncelik verilmesine,

c) ayrıca, İŞKUR'un üniversite, meslek yüksekokulu ve lise son sınıf öğrencilerine yönelik tanıtım faaliyetlerine ağırlık vermesine

yönelik çalışmalar yürütülmektedir.

- Aktif işgücü programları altında, kendi işini kurmak isteyenlere yönelik olarak 2011 yılında 23.314, 2012 yılı Eylül ayı itibarıyla 48.529 kişiye girişimcilik eğitimi verilmiştir. Ayrıca en az lise düzeyindeki eğitim kurumlarından mezun olan işsizlere yönelik olarak 2011 yılında 6.393, 2012 yılı Eylül ayı itibarıyla ise 15.514 kişiye iş başı eğitimi verilmiştir.

Böylece, kriz sonrası dönemde ulaşılan güçlü ekonomik büyüme ile ivme kazanan istihdam artışına yukarıda özetlenen teşvik uygulamalarının da olumlu katkıda bulunduğu görülmektedir.

4. İşgücü Verimliliği, Maliyetleri ve Uluslararası Rekabet Gücü

4.1. İşgücü Verimliliği

Verimlilik, ekonomik kaynakların ne kadar etkin kullanıldığını gösteren bir ölçüttür. Daha etkin çalışma kavramı işgücü verimliliği ile açıklanmaktadır. Bir ekonomide işgücü verimliliği toplam çıktının (GSYH) toplam işgücüne oranı olarak ya da toplam çalışılan saate oranı olarak hesaplanmaktadır. İşgücü verimliliğini etkileyen birçok unsur bulunmaktadır. Sermaye birikimi, fiziki ve kurumsal altyapının gelişmişliği, çalışanların sağlığı, eğitim seviyeleri, yeni teknolojilerin ortaya çıkması bu unsurların başında gelmektedir.

İşgücü verimliliğindeki değişimler, doğru işgücü piyasası politikalarının oluşturulması açısından da büyük öneme sahiptir. Gelişmekte olan ekonomilerde, ekonomik gelişmişliğin ilk safhalarında istihdamın artırılması kişi başına düşen geliri ancak belli ölçüde artırabilmektedir. Uzun vadede kişi başına gelirin artırılabilmesi ve dolayısıyla yaşam standartlarının yükseltilebilmesi için işgücü verimliliğinin de artırılması gerekmektedir.

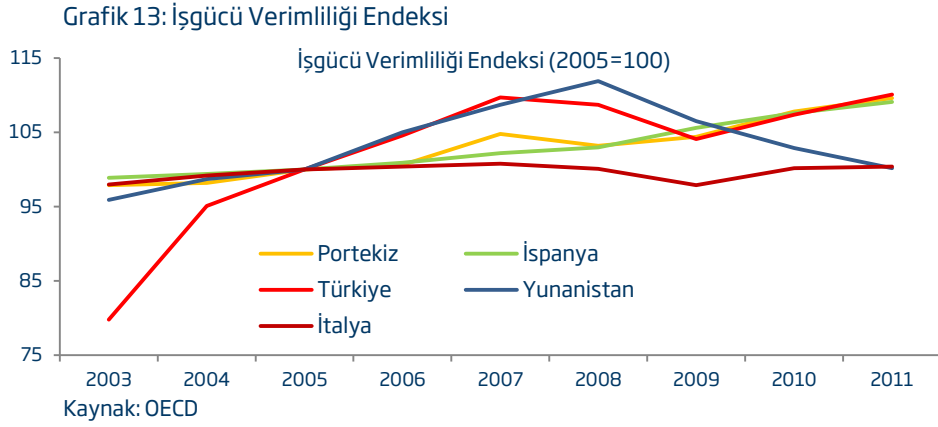
Tablo 7: İşgücü Verimliliği

| | Çalışılan Saat Başına GSYH (Satın alma gücü paritesine göre düzeltilmiş, cari USD) | Çalışılan Saat Başına GSYH (ABD =100) |
|----------------|---|--|
| İrlanda | 67.8 | 112.6 |
| Hollanda | 59.8 | 99.3 |
| Belçika | 59.5 | 98.8 |
| Fransa | 57.7 | 95.8 |
| Almanya | 55.8 | 92.7 |
| İsviçre | 53.7 | 89.1 |
| Danimarka | 53.5 | 88.8 |
| İsveç | 51.7 | 85.9 |
| Avusturya | 51.6 | 85.6 |
| Finlandiya | 48.1 | 79.8 |
| İspanya | 47.5 | 78.8 |
| İngiltere | 47.2 | 78.4 |
| İtalya | 45.6 | 75.7 |
| Slovenya | 36.6 | 60.7 |
| Slovakya | 33.0 | 54.8 |
| Yunanistan | 32.6 | 54.1 |
| Portekiz | 32.4 | 53.9 |
| Çek Cum. | 29.8 | 49.5 |
| Türkiye | 28.1 | 46.7 |
| Macaristan | 26.7 | 44.2 |
| Polonya | 26.2 | 43.5 |
| Estonya | 25.9 | 43.0 |

Kaynak: OECD

OECD tarafından yayımlanan verilere göre, Türkiye ekonomisinde 2011 yılında çalışılan saat başına satın alma gücü paritesine göre düzeltilmiş GSYH 28,1 USD düzeyindedir. Seçilmiş AB ülkeleri ile kıyaslandığında 2011 yılı itibarıyla Türkiye’de işgücü verimliliğinin yalnızca Macaristan, Polonya ve Estonya’dan yüksek olduğu ve Portekiz ve Yunanistan gibi Güney Avrupa ülkelerine yakın seviyede olduğu görülmektedir. AB ülkeleri arasında ise İrlanda ve Hollanda işgücü verimliliğinde başı çekmektedir.

İşgücü verimliliği, ABD’de çalışılan saat başına verimliliğin yüzdesi olarak da hesaplanmaktadır. ABD’de çalışılan saat başına üretim 100 kabul edildiğinde, Türkiye’de söz konusu üretim 46,7 seviyesindedir. AB ülkeleri içinde işgücü verimliliğinde 2011 yılı itibarıyla yalnızca İrlanda ABD’nin üstündedir.

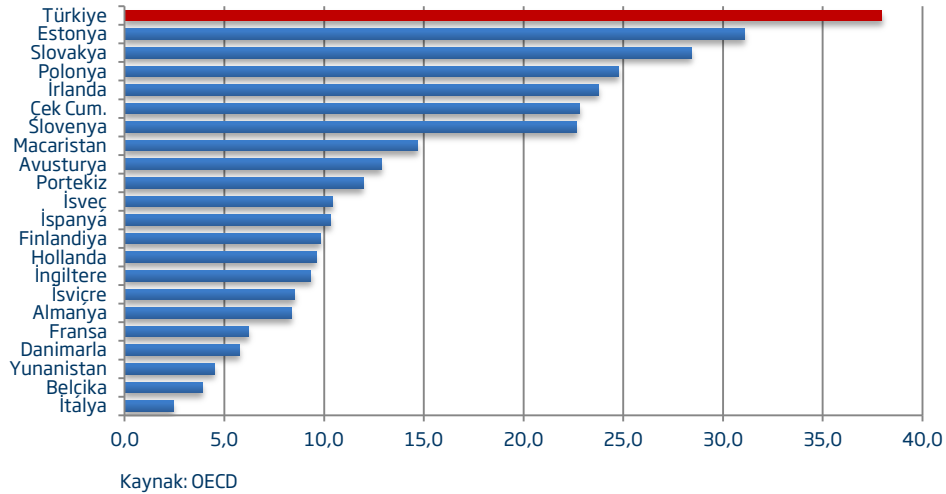


OECD verilerine göre, Türkiye, işgücü verimliliğinde halen birçok AB ülkesinin gerisinde kalmasına rağmen, işgücü verimliliğinin yıllar itibarıyla gelişimi incelendiğinde Türkiye’nin ön plana çıktığı dikkat çekmektedir. 2003 - 2011 yılları arasında Türkiye’de işgücü verimliliği %40’a yakın artış kaydetmiş ve Türkiye seçilen ülkeler itibarıyla bu alanda en fazla gelişme kaydeden ülke olmuştur.

Türkiye’de bu dönemde istihdamda kaydedilen artışa rağmen GSYH’nin istihdamdan daha hızlı artması önemli verimlilik artışlarına işaret etmiştir. AB ülkeleri incelendiğinde Estonya, Slovakya ve Polonya’daki verimlilik artışları da dikkat çekmektedir. İtalya, Belçika ve Yunanistan’da ise işgücü verimliliği artışlarının düşük olduğu görülmektedir.

Grafik 14: İşgücü Verimliliğinin Gelişimi

İşgücü Verimliliği Değişimi (2003 - 2011, %)



4.2. İşgücü Maliyetleri ve Uluslararası Rekabet Gücü

TÜİK, Türkiye’de işgücü maliyetlerinin izlenebilmesi amacıyla çeyreklik dönemler itibarıyla saatlik nominal işgücü maliyeti, kazanç ve kazanç dışı işgücü maliyeti endeksleri yayımlamaktadır. Toplam işgücü maliyeti işveren tarafından ücretli çalışanın istihdamı için katlanılan kazanç ve kazanç dışı maliyetleri içermektedir. Kazanç kapsamında brüt temel ücret ve maaş ödemeleri ile diğer düzenli ve düzensiz ödemeler yer almaktadır.

Kazanç dışı maliyetler ise sosyal güvenlik kurumlarına yapılan ödemelerde işveren payı, kıdem ve ihbar tazminatı ödemeleri gibi kalemleri içermektedir.

Nominal saatlik işgücü maliyeti endeksindeki gelişmeler incelendiğinde, işgücü maliyetinin 2008-2012 döneminde %44,7 artış kaydettiği görülmektedir. 2008-2012 döneminde TÜFE ve ÜFE'deki artışın⁴ sırasıyla %33,7 ve %29,5 olduğu dikkate alındığında, Türkiye'de işgücü maliyetlerindeki artışın enflasyonun belirgin üzerinde olduğu ve TÜFE'ye göre reel artışın %8,2'ye ulaştığı dikkat çekmektedir. İşgücü maliyetlerinin ana sektörler bazında gelişimine bakıldığında, 2008-2012 dönemindeki değişimlerin birbirine yakın olduğu görülmektedir. Bununla birlikte, en yüksek artışın inşaat sektöründe kaydedildiği, inşaat sektörünü hizmetlerin takip ettiği göze çarpmaktadır.

Tablo 8: Saatlik İşgücü Maliyeti Endeksi (2008=100)

| | Toplam | Sanayi | İnşaat | Hizmetler |
|------|--------|--------|--------|-----------|
| 2008 | 100,0 | 100,0 | 100,0 | 100,0 |
| 2009 | 110,1 | 109,9 | 115,4 | 108,9 |
| 2010 | 120,9 | 120,2 | 127,0 | 120,1 |
| 2011 | 132,3 | 130,7 | 143,5 | 131,8 |
| 2012 | 144,7 | 142,6 | 153,6 | 146,2 |

Kaynak: TÜİK

Mevcut global ekonomik konjonktürde ülkelerin dış ticarete pazar payı kazanmak için uluslararası rekabet güçlerini artırmaları gerekmektedir. Uluslararası rekabet gücünün temel belirleyicileri arasında çok çeşitli faktörler yer almakla beraber literatürde en çok reel döviz kuru endeksleri, dış ticaret uygulamaları ve işgücü maliyetleri ele alınmaktadır. Economist Intelligence Unit tarafından sağlanan verilere göre, Türkiye'de USD bazında saatlik işgücü maliyetinin 2002 yılındaki 1,4 USD seviyesinden 2012 yılında 3,7 USD seviyesine yükseldiği tahmin edilmektedir. 2012 itibarıyla, Türkiye'de saatlik işgücü maliyetinin seçilen ülkeler içerisinde Mısır, Hindistan, Meksika, Ukrayna ve Çin'den yüksek, buna karşılık Doğu Avrupa ülkelerinin altında olduğu görülmektedir. Bu durum saatlik işgücü maliyetleri açısından Türkiye'ye Doğu Avrupa ülkelerine kıyasla emek yoğun sektörlerde rekabet avantajı sağlamakla birlikte, uluslararası rekabet gücü karşılaştırmalarında saatlik işgücü maliyetlerinin yanı sıra diğer göstergelerin de analiz edilmesi yararlı görülmektedir.

Tablo 9: Saatlik İşgücü Maliyetleri (USD)

| | 2002 | 2003 | 2004 | 2005 | 2006 | 2007 | 2008 | 2009 | 2010(T) | 2011 (T) | 2012 (T) | 2013 (T) | 2014 (T) |
|-----------------|------|------|------|------|------|------|------|------|---------|----------|----------|----------|----------|
| Mısır | 0,7 | 0,6 | 0,6 | 0,6 | 0,7 | 0,7 | 0,9 | 1,0 | 1,1 | 1,2 | 1,3 | 1,5 | 1,6 |
| Hindistan | 0,3 | 0,3 | 0,5 | 0,4 | 1,0 | 1,2 | 1,3 | 1,3 | 1,5 | 1,7 | 1,9 | 2,1 | 2,4 |
| Meksika | 1,9 | 1,9 | 1,9 | 2,0 | 2,1 | 2,3 | 2,2 | 1,8 | 2,1 | 2,2 | 2,3 | 2,4 | 2,4 |
| Ukrayna | 0,5 | 0,7 | 0,9 | 1,2 | 1,6 | 2,0 | 2,6 | 1,9 | 2,1 | 2,4 | 2,8 | 3,2 | 3,7 |
| Çin | 0,7 | 0,8 | 0,9 | 1,0 | 1,1 | 1,4 | 1,7 | 1,9 | 2,2 | 2,6 | 3,0 | 3,5 | 4,1 |
| Türkiye | 1,4 | 1,8 | 2,1 | 2,4 | 2,5 | 3,0 | 3,3 | 3,0 | 3,3 | 3,5 | 3,7 | 4,0 | 4,2 |
| Bulgaristan | 1,2 | 1,6 | 1,8 | 2,0 | 2,2 | 2,9 | 3,9 | 4,1 | 3,9 | 3,9 | 4,1 | 4,4 | 4,7 |
| Rusya | 0,8 | 1,0 | 1,3 | 1,7 | 2,2 | 3,0 | 3,9 | 3,3 | 3,9 | 4,2 | 4,6 | 5,1 | 5,7 |
| Hırvatistan | 2,6 | 3,3 | 3,8 | 4,1 | 4,4 | 5,0 | 5,9 | 5,6 | 5,4 | 5,2 | 5,3 | 5,5 | 5,9 |
| Letonya | 2,3 | 2,7 | 3,1 | 3,5 | 4,3 | 6,2 | 8,3 | 7,3 | 6,3 | 6,0 | 6,1 | 6,3 | 6,7 |
| Romanya | 1,6 | 2,0 | 2,5 | 3,2 | 4,0 | 5,6 | 6,7 | 6,0 | 5,8 | 5,9 | 6,3 | 7,0 | 7,9 |
| Brezilya | 2,3 | 2,2 | 2,4 | 3,1 | 3,8 | 4,7 | 5,5 | 5,2 | 6,2 | 6,3 | 6,4 | 6,6 | 6,8 |
| Litvanya | 2,7 | 3,5 | 4,1 | 4,6 | 5,4 | 7,1 | 9,1 | 8,3 | 6,9 | 6,7 | 6,9 | 7,1 | 7,5 |
| Estonya | 3,4 | 4,5 | 5,3 | 5,9 | 6,9 | 9,1 | 11,0 | 10,0 | 8,7 | 8,4 | 8,6 | 9,0 | 9,6 |
| Macaristan | 4,6 | 5,8 | 6,8 | 7,5 | 7,7 | 9,5 | 10,9 | 9,3 | 8,7 | 8,9 | 9,4 | 9,9 | 10,7 |
| Slovakya | 2,9 | 3,8 | 4,7 | 5,3 | 6,3 | 7,6 | 9,6 | 9,6 | 9,1 | 9,4 | 10,1 | 11,0 | 12,4 |
| Slovenya | 5,2 | 6,6 | 7,6 | 8,0 | 8,5 | 9,8 | 11,4 | 11,1 | 10,2 | 10,1 | 10,4 | 10,6 | 11,2 |
| Polonya | 5,1 | 5,5 | 6,1 | 7,2 | 7,9 | 9,7 | 12,3 | 10,1 | 10,3 | 10,7 | 11,7 | 13,0 | 14,1 |
| Çek Cumhuriyeti | 5,1 | 6,2 | 7,3 | 8,2 | 9,3 | 11,1 | 14,2 | 13,2 | 12,5 | 12,7 | 13,6 | 14,4 | 15,5 |
| İsrail | 9,2 | 9,4 | 9,7 | 10,2 | 10,7 | 11,7 | 14,0 | 12,7 | 13,5 | 13,7 | 13,9 | 13,9 | 14,6 |

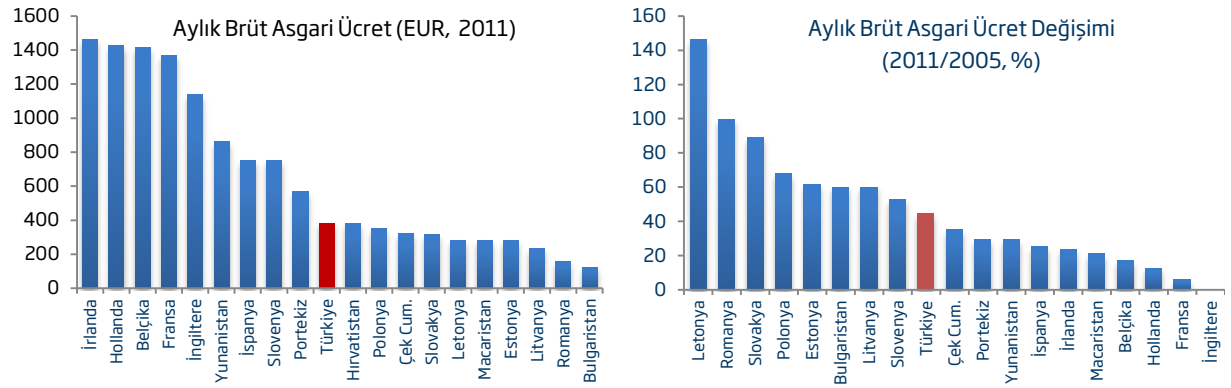
Kaynak: T.C. Başbakanlık Türkiye Yatırım ve Destek Ajansı, Economist Intelligence Unit

Not: Ülkeler 2012 yılı verilerine göre sıralanmıştır. Ücret ve ücret dışı ödemeleri içermektedir.

⁴ Yıllık ortalama endekse göre

İşgücü maliyetlerine ilişkin diğer bir gösterge de asgari ücret seviyesidir. Eurostat tarafından açıklanan ve yasal asgari ücret uygulamasının olduğu AB ülkelerini kapsayan asgari ücret verilerine göre, 2011 yılı itibarıyla Türkiye’de aylık brüt asgari ücret birçok Doğu Avrupa ülkesinden yüksek, gelişmiş AB ülkelerinden ise belirgin düşük seviyededir. Türkiye’de asgari ücretin Doğu Avrupa ülkelerinden yüksek olmasına rağmen, ortalama saatlik işgücü maliyetinin söz konusu ülkelerin altında olması Türkiye’de asgari ücretle çalışanların toplam çalışanlara oranının yüksekliği ile açıklanmaktadır. Doğu Avrupa ülkelerinde çalışanların %10’undan daha azı asgari ücretle çalışırken, Türkiye’de ücretli çalışanların %40’ından fazlasının asgari ücretle çalıştığı tahmin edilmektedir. Ayrıca, asgari ücretin Türkiye’den düşük olduğu Doğu Avrupa ülkelerinde eğitim, ulaşım, konut gibi alanlardaki destekler asgari ücret kapsamı dışındadır. Dolayısıyla, asgari ücret seviyesi işgücü maliyeti açısından güvenilir bir rekabet göstergesi olarak değerlendirilmemektedir.

Grafik 15: Asgari Ücret - AB Ülkeleri ile Karşılaştırma



Kaynak: Eurostat

Uluslararası rekabet gücü analizlerinde işgücü maliyetlerinin karşılaştırılması yerine verimlilik kriterini de içeren birim işgücü maliyetlerinin kullanılması daha yaygın bir uygulamadır. Birim işgücü maliyeti bir birim üretim için kullanılan işgücü maliyetini ifade etmektedir. Toplam işgücü maliyetinin toplam üretime bölünmesi veya başka bir ifade ile saatlik işgücü maliyetinin saatlik işgücü verimliliğine bölünmesi ile elde edilmektedir. Dolayısıyla, birim işgücü maliyeti kavramı yalnızca maliyetle değil verimlilikle de ilişkilidir. Örneğin, toplam işgücü maliyetinin aynı olduğu iki fabrikadan üretimin daha yüksek seviyede olduğu fabrikada birim işgücü maliyeti daha düşüktür. Birim işgücü maliyetlerindeki düşüş rekabet gücünde artışa işaret etmektedir.

2005-2011 döneminde, Türkiye ekonomisindeki birim işgücü maliyetleri seçilmiş ülkeler ile karşılaştırıldığında, birim işgücü maliyetlerinin BRIC ülkeleri olarak adlandırılan Brezilya, Rusya, Hindistan ve Çin’e kıyasla daha az arttığı dikkat çekmektedir. Bu durum Türkiye’nin adı geçen ülkelere karşı birim işgücü maliyetleri açısından uluslararası rekabet gücü kazandığına işaret etmektedir. Öte yandan, aynı dönemde Polonya ve Macaristan gibi Doğu Avrupa ülkelerinde birim işgücü maliyetleri Türkiye’ye kıyasla daha az artış kaydetmiştir.

Tablo 10: Birim İşgücü Maliyetleri Endeksi (2005=100)

| | 2005 | 2006 | 2007 | 2008 | 2009 | 2010 (T) | 2011 (T) | 2011/2005 (%) |
|------------------------|-------|-------|-------|-------|-------|----------|----------|---------------|
| Hindistan | 100.0 | 258.5 | 290.6 | 292.9 | 273.4 | 304.8 | 311.6 | 211.6 |
| Rusya | 100.0 | 123.8 | 158.2 | 197.7 | 178.5 | 201.4 | 212.6 | 112.6 |
| Ukrayna | 100.0 | 122.5 | 148.5 | 186.5 | 151.1 | 163.1 | 184.6 | 84.6 |
| Mısır | 100.0 | 106.4 | 117.2 | 134.5 | 150.7 | 165.3 | 180.7 | 80.7 |
| Brezilya | 100.0 | 118.4 | 138.8 | 160.7 | 154.8 | 173.9 | 174.9 | 74.9 |
| Bulgaristan | 100.0 | 104.4 | 132.7 | 174.3 | 182.3 | 171.7 | 168.3 | 68.3 |
| Çin | 100.0 | 106.1 | 117.7 | 138.7 | 144.0 | 153.6 | 164.6 | 64.6 |
| Romanya | 100.0 | 116.6 | 158.3 | 179.4 | 168.8 | 163.8 | 164.5 | 64.5 |
| Letonya | 100.0 | 116.0 | 155.6 | 220.5 | 204.9 | 175.2 | 164.5 | 64.5 |
| Estonya | 100.0 | 117.5 | 154.4 | 188.1 | 169.5 | 147.3 | 142.9 | 42.9 |
| Türkiye | 100.0 | 98.9 | 110.5 | 126.2 | 121.7 | 133.4 | 142.0 | 42.0 |
| Çek Cumhuriyeti | 100.0 | 107.1 | 122.9 | 153.8 | 141.4 | 134.5 | 137.0 | 37.0 |
| Slovakya | 100.0 | 106.0 | 127.6 | 155.0 | 155.1 | 135.3 | 132.9 | 32.9 |
| Litvanya | 100.0 | 111.4 | 136.4 | 168.1 | 166.7 | 138.5 | 132.1 | 32.1 |
| Hırvatistan | 100.0 | 104.2 | 117.8 | 137.9 | 140.0 | 135.5 | 131.5 | 31.5 |
| İsrail | 100.0 | 102.1 | 112.1 | 132.6 | 121.1 | 126.8 | 127.7 | 27.7 |
| Polonya | 100.0 | 106.4 | 125.9 | 157.2 | 126.3 | 124.3 | 125.8 | 25.8 |
| Slovenya | 100.0 | 102.1 | 115.1 | 132.5 | 137.6 | 123.6 | 120.5 | 20.5 |
| Macaristan | 100.0 | 99.5 | 120.6 | 134.4 | 117.2 | 108.2 | 108.5 | 8.5 |
| Meksika | 100.0 | 102.2 | 104.3 | 104.6 | 92.4 | 102.0 | 106.8 | 6.8 |

Kaynak: T.C. Başbakanlık Türkiye Yatırım ve Destek Ajansı, Economist Intelligence Unit

Not: Ülkeler 2005-2011 dönemindeki değişim oranlarına göre sıralanmıştır.

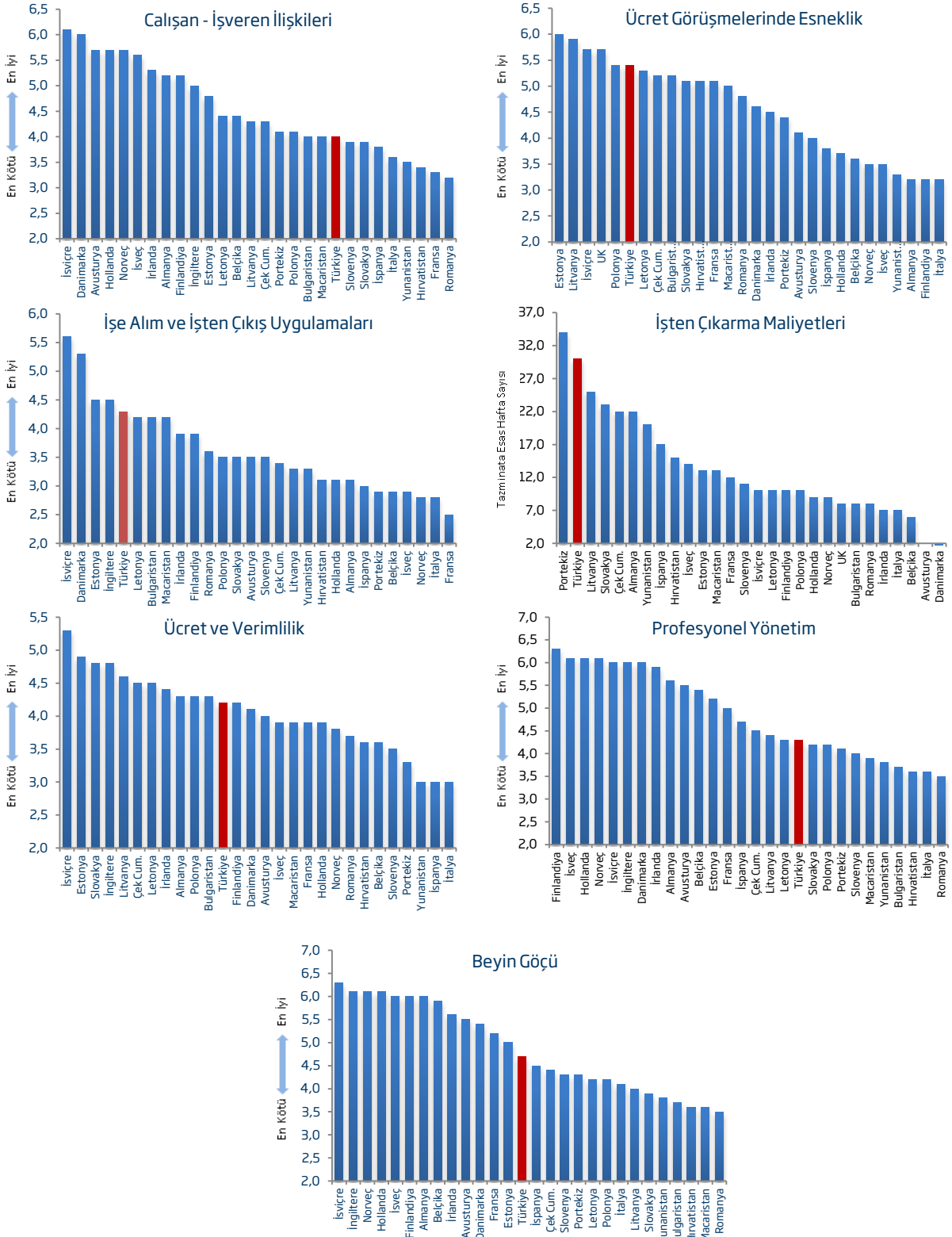
Birim işgücü maliyetleri uluslararası rekabet gücünün bir göstergesi olmakla beraber, bir takım sınırlamalara da tabidir. Söz konusu maliyetler toplulaştırılmış verilerden hesaplandığı için sektör ve firma düzeyindeki rekabet gücünü belirlemede yetersiz kalmaktadır. Toplulaştırılmış verilerin kullanımı verimsiz bir sektörün varlığının verimli bir sektörün başarısını gölgelemesine neden olabilmektedir.

4.3. Türkiye'nin Diğer İşgücü Rekabet Göstergeleri

Türkiye'nin hızlı büyüme performansının işgücü verilerine olumlu yansımaya rağmen halen özellikle işgücü verimliliği açısından birçok Avrupa ülkesine kıyasla zayıf durumda olduğu görülmektedir.

Dünya Ekonomik Forumu tarafından hazırlanan 2012-2013 yılı Dünya Rekabet Gücü Endeksi (World Economic Forum - Global Competitiveness Index) sonuçları da bu durumu teyit etmektedir. Endekse göre Türkiye 144 ülke arasında bir önceki döneme göre 16 basamak yükselerek 43. sırada yer almıştır. Makroekonomik istikrar ve finansal sektörün sağlamlığı, Türkiye'nin endekste yükselmesinde en etkili olan faktörler olmuştur. Yurt içi piyasalarda rekabetin seviyesi ve gelişme kaydeden kurumsal altyapı da Türkiye'nin rekabet gücünü olumlu etkileyen alanlar olmuştur. Bununla birlikte, Rekabet Gücü Endeksi'ne göre Türkiye'nin en fazla gelişme kaydetmesi gereken alanların işgücü piyasalarına ilişkin olduğu görülmektedir. Nitekim, Türkiye genel endekste 43. sırada yer almasına rağmen işgücü piyasası verimliliği alt endeksinde 124. sırada yer almaktadır. Dünya Rekabet Gücü Endeksi'nin işgücü piyasası verimliliği 7 kriterden oluşmaktadır. Türkiye, AB ülkeleri ile kıyaslandığında bu kriterlerden çalışan ve işveren ilişkileri, profesyonel yönetim ve beyin göçü alanlarından düşük puan almıştır. Ayrıca, isten çıkarma maliyetlerinin yüksek seviyesi de işgücü alt endeksinde Türkiye'nin sıralamada geriye düşmesinde etkili olmuştur. Öte yandan, Türkiye ücret görüşmelerinde esneklik ile işe alım ve işten çıkış uygulamalarında görece daha iyi puan almıştır.

Grafik 15: Dünya Rekabet Gücü Endeksi 2012 - 2013 - İşgücü Piyasası Rekabet Göstergeleri



Kaynak: World Economic Forum - Global Competitiveness Report 2012-2013

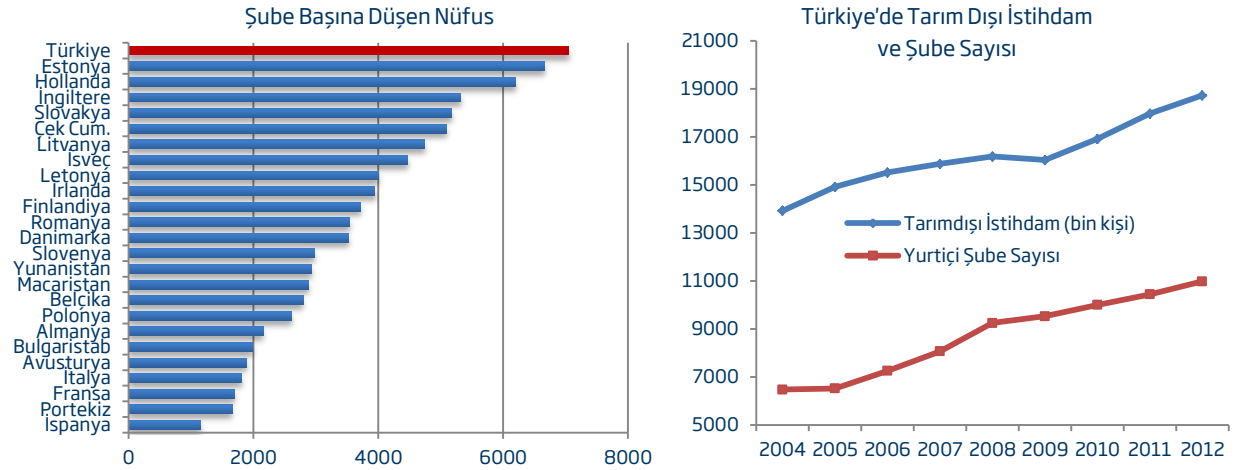
Not: İşten çıkarma maliyeti dışındaki kriterler için 1 en olumsuz durumu 7 en olumlu durumu ifade etmektedir. İşten çıkarma maliyetleri, işten çıkarılma durumunda işverenin çalışanın kaç haftalık maaşına denk tazminat ödemesi yapması gerektiğini ifade etmektedir.

5. İşgücü Piyasasındaki Gelişmelerin Bankacılık Sektörüne Etkileri

Türkiye’de bankacılık hizmetlerine olan talep açısından demografik verilerin uzun bir süre olumlu bir tablo çizeceği anlaşılmaktadır. Türkiye’de 15 yaş üstü nüfusun 2023 yılında 2013’e kıyasla 8,7 milyon kişi artarak 66,4 milyon kişiye ulaşacağı tahmin edilmektedir. Önümüzdeki dönemde işgücüne katılım oranının da mevcut düşük seviyelerinden AB ortalamalarına yakınsaması beklenmektedir. Bu çerçevede, Türkiye’de bankacılık sektöründe hali hazırda düşük olan penetrasyon oranları da dikkate alındığında, demografik eğilimler ile işgücü piyasasındaki son dönemde kaydedilen gelişmeler bankacılık sektörü açısından yurtdışında büyüme fırsatlarının devam ettiğine işaret etmektedir.

2011 yılı itibarıyla Türkiye’de banka şubesi başına 7.000 kişinin üzerinde nüfus düşmektedir. Aynı yıl için söz konusu nüfus düzeyi AB ülkelerinde şube başına ortalama 3.500 kişidir. İspanya, Portekiz, Fransa ve İtalya şube başına düşen nüfusun en az olduğu ülkelerken, Hollanda, İngiltere gibi ülkelerde şube başına düşen nüfus daha fazladır. Türkiye’de istihdam artışının sürmesi, işgücü verimliliğinin düşük olmasına rağmen hızlı bir şekilde yükseliyor olması ve bu çerçevede kişi başı milli gelirden kaydedilen artış bankacılık sektörünün şube sayısını artmaya devam edeceğine işaret etmektedir.

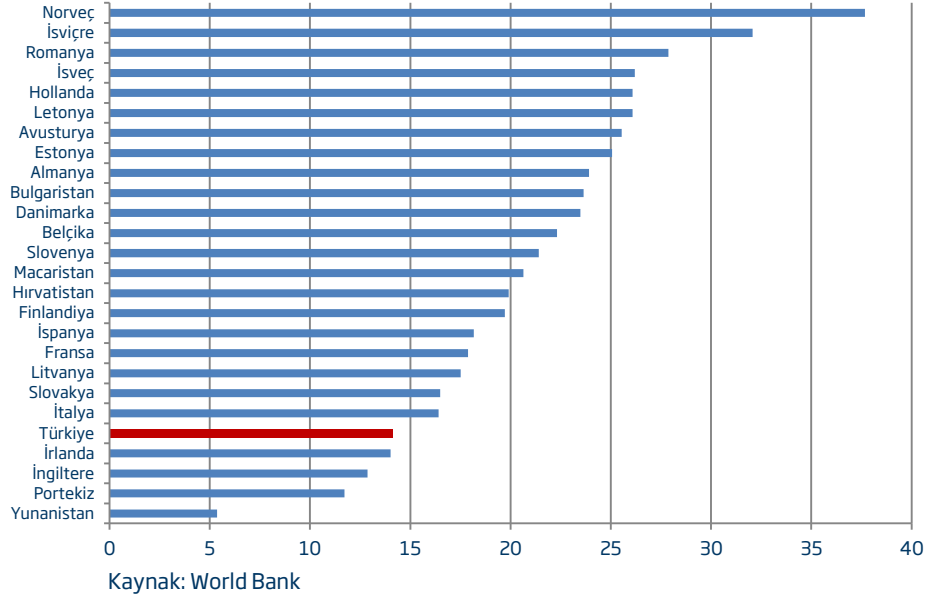
Grafik 16: Şube Başına Nüfus, Tarım Dışı İstihdam ve Yurt İçi Şube Sayısı



Kaynak: European Banking Federation, BDDK, TÜİK

Türkiye’de demografik eğilimler dikkate alındığında, önümüzdeki döneme ilişkin en önemli gelişmenin çalışma çağındaki nüfusun toplam nüfusa oranının artması ve işgücüne katılımın yükselmeye devam etmesi olduğu görülmektedir. Bu durumun, Türkiye ekonomisinin en önemli yapısal sorunlarından biri olan düşük tasarruf oranlarını olumlu yönde etkilemesi beklenmektedir. Dünya Bankası verilerine göre 2011 yılı itibarıyla Türkiye’de tasarrufların GSYH’ye oranı %14 düzeyindedir. Demografik faktörlerin katkısıyla tasarruflarda beklenen artışın bankacılık sektörünün kaynak yapısını olumlu yönde etkilemesi ve Türkiye ekonomisinin en önemli sorunlarından biri olan cari açıkla mücadelede destek olması beklenmektedir.

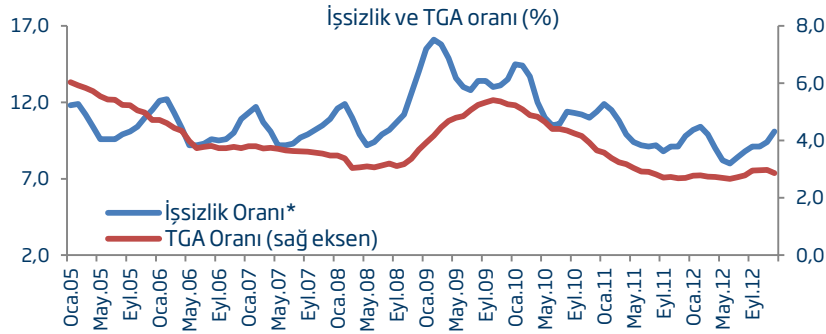
Grafik 18: Tasarruf Oranları (2011, %)



İşgücü piyasasındaki gelişmelerin bankacılık sektörüne bir diğer etkisi de işsizlik oranı aracılığıyla. İşsizlik oranındaki değişimler bankaların tahsili gecikmiş alacaklar (TGA) oranına yansımakta ve bankacılık sektörünün aktif kalitesini etkilemektedir. İşsizlik oranındaki yükselişin hanehalkı gelirlerini olumsuz etkilemesi özellikle bireysel kredilerde TGA oranlarının yükselmesine neden olmaktadır.

Ayrıca yapılan analizlerde, TGA oranlarındaki yükselişin de işsizlik oranı üzerinde etkili olduğu görülmektedir. Dolayısıyla işsizlik oranı ile TGA oranı arasındaki çift yönlü ilişki her iki konuya da bankacılık sektörünün hassasiyetini artırmaktadır.

Grafik 19: İşsizlik ve TGA Oranı



6. Genel Değerlendirme

Türkiye’de demografik veriler çalışma çağındaki nüfusun toplam nüfus içindeki payının artmaya devam ettiğine işaret etmektedir. Bu durum, Türkiye ekonomisi için eşsiz bir fırsat oluşturmakta ve doğru işgücü politikaları uygulandığı takdirde Türkiye’nin gelişmişlik düzeyinde önemli aşama kaydetmesine olanak vermektedir. Nitekim, son yıllarda Türkiye ekonomisi artan kişi başı gelir verilerinin gösterdiği gibi bu fırsattan yararlanmaya başlamıştır. Özellikle kriz sonrası dönemde, birçok ülke istihdam artışı sağlamakta zorlanırken Türkiye ekonomisinde 2013 yılının ilk çeyreği itibarıyla 2009 başına kıyasla 4,8 milyon kişilik yeni istihdam sağlanmıştır. İşsizlik oranı da bu dönemde önemli ölçüde gerilemiştir. Söz konusu gelişmede, güçlü ekonomik büyümenin yanında istihdama yönelik uygulanan teşviklerin de etkili olduğu görülmüştür.

Ayrıca, işgücü piyasasında birçok alanda gelişme kaydedilmesine rağmen bazı alanlarda halen önemli boyutta gelişme potansiyeli bulunmaktadır. Bu alanların en dikkat çekenlerinden biri kadınların işgücüne katılımıdır. Son yıllarda bir miktar iyileşme kaydedilmesine rağmen Türkiye’de kadınların işgücüne katılma oranı AB ülkeleri ile kıyaslandığında belirgin şekilde düşük bir seviyededir. Analizler, eğitim düzeyinin artmasının yanı sıra çocuk bakımı ve kreş gibi olanakların sağlanmasının da kadın işgücünün artmasında etkili olduğunu göstermektedir. Bu çerçevede, bu alanda kaydedilecek yeni gelişmeler Türkiye’nin önündeki demografik fırsat yelpazesinden daha etkili bir şekilde faydalanmasına olanak verecektir.

Gelişme potansiyelinin harekete geçirilmesi gereken bir diğer konu ise %40’a yakın bir seviyede olan kayıt dışı istihdamdır. Kayıt dışı istihdamın haksız rekabete ve vergi kaybına neden olduğu göz önüne alındığında, bu alanda kaydedilecek gelişmeler bütçe dengesini de olumlu yönde etkileyecektir. Bu açıdan bakıldığında, kayıt dışı ekonomiyle mücadele önem arz etmektedir.

Türkiye’de son yıllarda işgücü verimliliğinde kaydedilen artış da dikkat çekmektedir. Bununla birlikte halen işgücü verimliliği AB ülkelerine kıyasla düşük düzeydedir. Türkiye, işgücü maliyetleri açısından bakıldığında Doğu Avrupa ülkelerine oranla bir miktar daha avantajlı olmakla beraber Çin, Hindistan gibi ülkelerle karşılaştırıldığında özellikle emek yoğun sektörlerde uluslararası piyasalarda rekabet edebilecek ücret yapısına sahip olmaması nedeniyle dezavantajlı konumdadır. Dolayısıyla, uluslararası rekabet gücünün korunması için verimlilik artışının sağlanması büyük önem arz etmektedir. Bu çerçevede, beşeri sermayenin nitelik ve niceliklerinin artırılması, üretimde ve hizmetlerde uygun teknolojilerden faydalanılması, performans yönetimi uygulamalarının yaygınlaştırılması gibi gelişme alanları büyük önem taşımaktadır.

Türkiye’nin demografik yapısı ve işgücü piyasasındaki gelişmeler, bankacılık hizmetlerine olan talebin artacağına da işaret etmektedir. Bu durum, bankacılık sektörü açısından Türkiye’de büyüme fırsatlarının devam ettiğini teyit etmektedir. Ayrıca, çalışma çağındaki nüfusun toplam nüfusa oranının artış eğiliminde olmasının yurt içi tasarruf oranlarının artırılmasına katkı sağlayacağı ve bankacılık sektörünün kaynak yapısını olumlu etkileyeceği düşünülmektedir.

Kaynaklar

- Aysan, AF. ve Dinçsoy B. (2007). "Cost of Labor in Manufacturing Sectors of Turkey Compared with Other Transition Countries: Hungary, Poland, Czech Republic and Slovakia" Boğaziçi Üniversitesi, Ekonomi Bölümü
- Duruel, M. ve Kara, M. (2009). "Yeni AB Üyesi Ülkeler İle Türkiye İşgücü Piyasasının Karşılaştırmalı Analizi". Kocaeli Üniversitesi Sosyal Bilimler Enstitüsü Dergisi (17) 2009 / 1: 53 - 76
- Eşiyok, B.Ali. (2010). "Uluslararası rekabet Gücü Göstergeleri". Türkiye Kalkınma Bankası Yayını, Sayı 58.
- Gürsel, S. ve İmamoğlu Z. (2011). "İşsizlikte Hızlı Düşüşün Arka Planı ve İşsizliğin Geleceği". Betam Araştırma Notu 11/123
- Tansel, A. (2012). "2050'ye Doğru Nüfusbilim ve Yönetim: İşgücü Piyasasına Bakış". TÜSİAD.
- T.C. Başbakanlık Türkiye Yatırım ve Destek Ajansı (2010). "Labor Force and Employment in Turkey"
- T.C. Kalkınma Bakanlığı. (2012). "2013 Yılı Programı".
- World Economic Forum (2012). "The Global Competitiveness Report 2012-2013"
- <http://ebulten.bddk.org.tr> (Mart-Nisan 2013)
- <http://evds.tcmb.gov.tr> (Mart-Nisan 2013)
- <http://epp.eurostat.ec.europa.eu/portal/page/portal/eurostat/home/> (Mart-Nisan 2013)
- <http://www.oecd.org/statistics/> (Mart-Nisan 2013)
- www.tuik.gov.tr (Mart-Nisan 2013)



YASAL UYARI

Bu rapor Bankamız uzmanları tarafından güvenilir olduğuna inanılan kamuya açık kaynaklardan elde edilen bilgiler kullanılmak suretiyle, sadece bilgilendirme amacıyla hazırlanmıştır ve hiçbir şekilde finansal enstrümanların alım veya satımı konusunda tavsiye veya finansal danışmanlık hizmeti sağlanması olarak yorumlanmamalıdır. Bu raporda yer verilen görüş ve değerlendirmeler, hiçbir şekilde Türkiye İş Bankası A.Ş.'nin kurumsal yaklaşımını yansıtmamakta olup, raporu kaleme alan uzmanların kişisel görüş ve değerlendirmeleridir. Türkiye İş Bankası A.Ş. bu raporda yer alan bilgi, görüş ve değerlendirmelerin doğru, değişmez ve eksiksiz olması konusunda herhangi bir şekilde garanti vermemektedir. Türkiye İş Bankası A.Ş. bu raporda yer alan bilgilerde herhangi bir bildirimde bulunmaksızın değişiklik yapma hakkına sahiptir. Bu rapor ve içindeki bilgilerin kullanılması nedeniyle doğrudan veya dolaylı olarak oluşacak zararlardan Türkiye İş Bankası A.Ş. hiçbir şekilde sorumluluk kabul etmemektedir.

İşbu rapor üzerinde Bankamızın telif hakkı olup, Bankamızın yazılı izni alınmaksızın herhangi bir kişi tarafından, herhangi bir amaçla, kısmen veya tamamen çoğaltılamaz, dağıtılamaz veya yayımlanamaz. Tüm haklarımız saklıdır.
