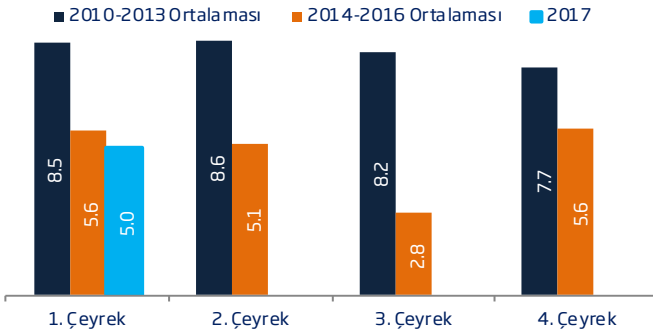


**Büyüme ilk çeyrekte beklentileri aştı.**

Türkiye ekonomisi 2017 yılının ilk çeyreğinde %5 ile beklentilerin oldukça üzerinde büyüme kaydetmiştir. Bu durum piyasalarda 2017 yılının tamamına ilişkin iyimser büyüme beklentilerini desteklemiştir. Her ne kadar ilk çeyrekte büyüme hızı öngörülerin üzerinde gerçekleşse de ilk çeyrekler itibarıyla 2010-2016 dönemi ortalamasının altında kalmıştır.

**Çeyrekler İtibarıyla Yıllık GSYH Büyümesi**  
(zincirlenmiş hacim endeksi 2009=100, %)

USD bazında GSYH ise, ilk çeyrekte geçen senenin aynı dönemine göre %8,8 oranında düşüş kaydetmiştir. USD/TL'nin bu dönemde %25 oranında yükselmesi bu gelişmede belirleyici olmuştur. Böylece, GSYH 840 milyar USD düzeyine gerilemiştir. Kişi başına düşen milli gelir yaklaşık 10.600 USD ile 2010 yılındaki düzeyine inmiştir.

TÜİK, mevsim ve takvim etkilerinden arındırılmış büyüme verilerinin hesaplanmasında yaklaşım değişikliğine gidildiğini ve 2009-2016 dönemi için verilerin revize edildiğini duyurmuştur. Arındırılmamış verilerde ise herhangi bir revizyon yapılmamıştır.

**Mevsim ve Takvim Etkilerinden Arındırılmış GSYH**

		(çeyreklik büyüme, %)		
		Eski Yöntem*	Yeni Yöntem**	Fark
<b>2015</b>	1. Çeyrek	2,1	1,9	-0,2
	2. Çeyrek	1,5	1,6	0,1
	3. Çeyrek	1,3	1,1	-0,3
	4. Çeyrek	1,1	0,9	-0,2
<b>2016</b>	1. Çeyrek	0,0	0,4	0,4
	2. Çeyrek	1,7	1,3	-0,5
	3. Çeyrek	-2,1	-1,6	0,5
	4. Çeyrek	3,8	3,4	-0,4
<b>2017</b>	1. Çeyrek		1,4	-

(\*) Doğrudan Yaklaşım, bir önceki çeyreğe göre

(\*\*) Dolaylı Yaklaşım, bir önceki çeyreğe göre

**Tüketim harcamalarında güçlü performans...**

İlk çeyrekte tüketim harcamaları büyümenin lokomotifi olmaya devam etmiştir. Özel tüketim ve kamu harcamaları ilk çeyrekte yıllık bazda sırasıyla %5,1 ve %9,4 oranında genişlemiştir. Tüketim harcamalarının alt kırılımı incelendiğinde, dayanıksız mallar ve hizmet sektörüne yönelik harcamalardaki artışın öne çıktığı görülmektedir. Bu dönemde dayanıklı mallara yönelik tüketim harcamaları ise %0,6 ile sınırlı ölçüde artarken, yarı dayanıklı mallara yönelik harcamalar %1,2 oranında daralmıştır.

**Net dış ticaretten büyüme pozitif katkı...**

2017 yılının ilk çeyreğinde, net dış ticaretin büyüme sağladığı katkı dikkat çekmiştir. Bu dönemde otomotiv ihracatının desteğiyle ihracat hacim endeksi yıllık bazda % 10,6 oranında yükselirken, ithalat hacim endeksi %0,8 ile sınırlı ölçüde genişlemiştir. Böylece, net dış ticaret büyüme toplam 2,2 puan katkı sağlamıştır.

**Harcamalar Yöntemiyle Katkı (2009 zincirlenmiş hacim endeksi)**

(% puan)

	2015					2016					2017
	Ç1	Ç2	Ç3	Ç4	Yıllık	Ç1	Ç2	Ç3	Ç4	Yıllık	Ç1
<b>Tüketim</b>	<b>3,1</b>	<b>5,2</b>	<b>2,3</b>	<b>5,0</b>	<b>3,9</b>	<b>1,9</b>	<b>4,4</b>	<b>-0,3</b>	<b>3,6</b>	<b>2,4</b>	<b>4,4</b>
Özel	3,9	4,2	2,2	3,3	3,4	0,6	2,5	-1,0	3,4	1,4	3,1
Kamu	-0,7	1,0	0,1	1,7	0,5	1,3	1,9	0,7	0,1	1,0	1,3
<b>Yatırım</b>	<b>1,0</b>	<b>3,9</b>	<b>2,5</b>	<b>3,1</b>	<b>2,7</b>	<b>1,9</b>	<b>1,2</b>	<b>0,1</b>	<b>0,6</b>	<b>0,9</b>	<b>0,6</b>
<b>Stok Değişimi</b>	<b>-0,2</b>	<b>-2,4</b>	<b>0,1</b>	<b>-1,8</b>	<b>-1,1</b>	<b>1,0</b>	<b>1,9</b>	<b>1,5</b>	<b>-0,4</b>	<b>1,0</b>	<b>-2,3</b>
<b>Net İhracat</b>	<b>-0,4</b>	<b>0,4</b>	<b>0,9</b>	<b>1,0</b>	<b>0,5</b>	<b>-0,4</b>	<b>-2,2</b>	<b>-2,5</b>	<b>-0,2</b>	<b>-1,3</b>	<b>2,2</b>
İhracat	0,6	1,0	1,1	1,1	0,9	0,3	-0,4	-2,1	0,5	-0,5	2,4
İthalat	-1,0	-0,6	-0,1	-0,1	-0,4	-0,7	-1,8	-0,5	-0,7	-0,9	-0,2
<b>GSYH</b>	<b>3,5</b>	<b>7,2</b>	<b>5,9</b>	<b>7,4</b>	<b>6,1</b>	<b>4,5</b>	<b>5,3</b>	<b>-1,3</b>	<b>3,5</b>	<b>2,9</b>	<b>5,0</b>

Not: Rakamları yuvarlamadan ötürü toplamı vermeyebilir.

Kaynak: Datastream, TÜİK

**Yatırım harcamalarında inşaat kaynaklı artış...**

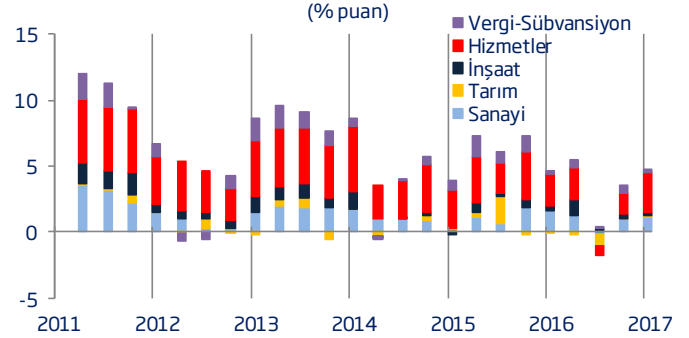
Ocak-Mart döneminde yatırım harcamalarındaki toparlanma da büyümenin beklentileri aşmasında rol oynamıştır. Yatırım harcamalarının alt kalemleri incelendiğinde, zincirlenmiş hacim endeksine göre yılın ilk çeyreğinde inşaat yatırımlarının yıllık bazda %10 oranında arttığı görülmektedir. Makine ve teçhizat yatırımları ise aynı dönemde %10,1 oranında düşmüştür.

İlk çeyrekte stok değişimi büyümeyi sınırlandıran bir unsur olmuştur.

**Hizmet sektöründe hızlı büyüme...**

Üretim yöntemine göre bakıldığında, 2017 yılının ilk çeyreğinde GSYH içinde %60 civarında bir paya sahip olan hizmetler sektörünün büyümeyi desteklediği izlenmiştir. Turizm sektörünün yaşadığı olumsuzluklarla birlikte geçtiğimiz dönemde görece zayıf bir görünüm sunan hizmetler sektörü, yılın ilk çeyreğinde büyümeye 3,1 puan katkı sağlayarak son üç yılın en olumlu birinci çeyrek performansını sergilemiştir.

GSYH içinde %20 paya sahip olan sanayi sektörü yılın ilk çeyreğinde büyümeyi 1,1 puan yukarı çekmiştir. İnşaat sektörü 2016 yılının son çeyreğine paralel bir büyüme kaydederek bu dönemde büyümeye 0,3 puan katkıda bulunmuştur. Büyümeye en zayıf destek ise 0,1 puan ile tarım sektöründen gelmiştir.

**Üretim Yöntemiyle GSYH'ye Katkı****Beklentiler...**

Geçtiğimiz yıl iktisadi faaliyetin içinden geçtiği zorlu koşulların ardından politika yapıcıların iç talebi destekleyici yönde hayata geçirdikleri uygulamalar büyüme performansını olumlu etkilemektedir. Ayrıca, net ihracatın büyümeye katkısının artması da ilk çeyrekte Türkiye ekonomisinin performansını desteklemiştir. Yılın geri kalan kısmında da özellikle tüketim harcamalarının güçlü bir görünüm arz etmeye devam edeceği öngörülmektedir. Bu çerçevede, ekonomik aktivitenin yılbaşında öngörülen den daha yüksek bir performans ile 2017 yılını tamamlamasının mümkün olabileceğini düşünüyoruz.

Not: Hizmetler sektörü, üretim yöntemiyle GSYH'nin alt kalemleri içinde yer alan; hizmetler, bilgi ve iletişim, finans ve sigorta faaliyetleri, gayrimenkul faaliyetleri, mesleki ve idari destek hizmet faaliyetleri, kamuyönetimi, eğitim, insan sağlığı ve sosyal hizmet faaliyetleri ile diğer hizmet faaliyetlerini kapsamaktadır.

Kaynak: Datastream, TÜİK

## Türkiye İş Bankası A.Ş. - İktisadi Araştırmalar Bölümü

**İzlem Erdem** - Bölüm Müdürü  
izlem.erdem@isbank.com.tr

**Hatice Erkiletlioğlu** - Müdür Yardımcısı  
hatice.erkiletlioglu@isbank.com.tr

**Eren Demir** - Uzman  
eren.demir@isbank.com.tr

**Gamze Can** - Uzman Yrd.  
gamze.can@isbank.com.tr

**Alper Gürler** - Birim Müdürü  
alper.gurler@isbank.com.tr

**İlker Şahin** - Uzman  
ilker.sahin@isbank.com.tr

**Dr. Mustafa Kemal Gündoğdu** - Uzman  
kemal.gundogdu@isbank.com.tr

Bütün yayınlarımıza <https://ekonomi.isbank.com.tr> adresinden erişebilirsiniz.

**YASAL UYARI**

Bu rapor Bankamız uzmanları tarafından güvenilir olduğuna inanılan kamuya açık kaynaklardan elde edilen bilgiler kullanılmak suretiyle, sadece bilgilendirme amacıyla hazırlanmıştır ve hiçbir şekilde finansal enstrümanların alım veya satımı konusunda tavsiye veya finansal danışmanlık hizmeti sağlanması olarak yorumlanmamalıdır. Bu raporda yer verilen görüş ve değerlendirmeler, hiçbir şekilde Türkiye İş Bankası A.Ş.'nin kurumsal yaklaşımını yansıtmamakta olup, raporu kaleme alan uzmanların kişisel görüş ve değerlendirmeleridir. Türkiye İş Bankası A.Ş. bu raporda yer alan bilgi, görüş ve değerlendirmelerin doğru, değişmez ve eksiksiz olması konusunda herhangi bir şekilde garanti vermemektedir. Türkiye İş Bankası A.Ş. bu raporda yer alan bilgilerde herhangi bir bildirimde bulunmaksızın değişiklik yapma hakkına sahiptir. Bu rapor ve içindeki bilgilerin kullanılması nedeniyle doğrudan veya dolaylı olarak oluşacak zararlardan Türkiye İş Bankası A.Ş. hiçbir şekilde sorumluluk kabul etmemektedir.

İşbu rapor üzerinde Bankamızın telif hakkı olup, Bankamızın yazılı izni alınmaksızın herhangi bir kişi tarafından, herhangi bir amaçla, kısmen veya tamamen çoğaltılamaz, dağıtılamaz veya yayımlanamaz. Tüm haklarımız saklıdır.