

	24.Şub	3.Mar	Değişim		24.Şub	3.Mar	Değişim
BIST-100 Endeksi	5.059	5.212	% 3,0 ▲	EUR/USD	1,0546	1,0632	% 0,8 ▲
2 Yıllık Gösterge Tahvil Faizi	% 10,69	% 10,49	-20 bp ▼	USD/TL	18,8676	18,8195	-% 0,3 ▼
Türkiye 5 Yıllık CDS Primi	572	552	-21 bp ▼	EUR/TL	19,9000	20,0248	% 0,6 ▲
MSCI GOÜ Borsa Endeksi	972	988	% 1,7 ▲	Altın (USD/ons)	1.811	1.855	% 2,4 ▲
ABD 10 Yıllık Tahvil Faizi	% 3,95	% 3,96	1 bp ▲	Petrol (USD/varil)	83,2	85,8	% 3,2 ▲

bp: baz puan

Geçen hafta açıklanan PMI verileri ABD ve Euro Alanı'nda ekonomik aktivite üzerindeki baskının sürdüğüne işaret etti. Euro Alanı'nda açıklanan enflasyon verileri de ECB'nin hızlı faiz artırımlarına devam edeceği görüşlerine destek oldu. Öte yandan, Çin'de açıklanan öncü veriler ülkede ekonomik aktivitenin pandemi yasaklarının kaldırılmasının ardından hızlı biçimde toparlandığını gösterdi. Türkiye ekonomisi 2022'nin son çeyreğinde yıllık bazda %3,5 2022 yılı genelinde ise %5,6 büyüdü. Şubat ayında dış ticaret açığındaki genişlemenin depremi de etkisiyle hızlandığı görülürken, yıllık enflasyon göstergeleri bu dönemde baz etkisinin katkısıyla gerilemeye devam etti. Bu hafta küresel piyasalarda ABD'de açıklanacak istihdam verileri ile Powell'ın hafta ortasında yapacağı konuşma izlenecek. Siyasi gündemin ısındığı yurt içinde ise işsizlik oranı ve sanayi üretim endeksi yakından takip edilecek.

ABD'de PMI verileri açıklandı.

Şubat ayına ilişkin öncü veriler ABD'de imalat sanayi üzerindeki baskının devam ettiğini gösterdi. Ülkede ISM imalat endeksi Şubat'ta 47,7 olurken, imalat PMI endeksi 47,3 düzeyinde gerçekleşerek üretim koşullarına ilişkin olumsuz görünümü pekiştirdi. Diğer taraftan, bu dönemde 50,6 düzeyine çıkan hizmetler PMI endeksi ise Haziran 2022'den beri ilk kez sektörde büyümeye işaret etti.

Ülkede, Ocak ayında dayanıklı mal siparişleri %4,5 oranında azalarak Nisan 2020'den bu yana en sert aylık daralmayı kaydetti. Bu dönemde sermaye mali siparişlerinin azalma beklentisine karşılık genişlemesi olumlu bir gelişme olarak not edildi. Son dönemde konut piyasasında olumsuz bir görünümün hakim olduğu ABD'de beklenen konut satışlarının Ocak'ta aylık bazda %8,1 ile son 2,5 yılın en hızlı yükselişini kaydetmesi de bir diğer olumlu gelişme oldu.

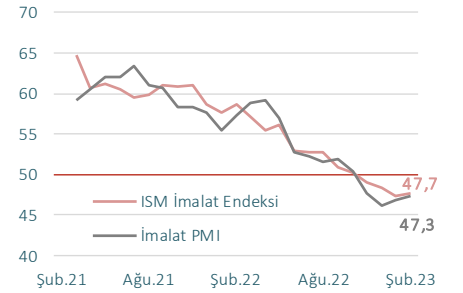
Euro Alanı'nda enflasyon baskısı azalmakla birlikte sürüyor

Euro Alanı'nda TÜFE enflasyonu Şubat'ta aylık bazda %0,8 oranında artarken, yıllık enflasyon yüksek baz etkisiyle %8,5 düzeyine geriledi. Bu dönemde yıllık gıda enflasyonunun %15 seviyesine yükselmesi ve çekirdek enflasyonun da %5,6 ile tarihi rekor düzeye ulaşması Avrupa Merkez Bankası'nın (ECB) para politikasındaki şahin tutumunu koruyacağı yönündeki beklentileri kuvvetlendirdi. Nitekim ECB başkanı Lagarde da enflasyon verisinin ardından yaptığı açıklamada %2'lik enflasyon hedefine ulaşmak için gerekli her türlü adımı atacaklarını ifade etti. Öte yandan, enerji maliyetlerindeki azalışın katkısıyla geçen yılın ortasında %43'ü aşan yıllık ÜFE enflasyonu Ocak ayında %15'e gerileyerek maliyet baskısının azalmakta olduğuna işaret etti. ECB'nin sıkı para politikasına devam edeceği beklentileriyle bölgede tahvil faizlerindeki yükseliş sürdü.

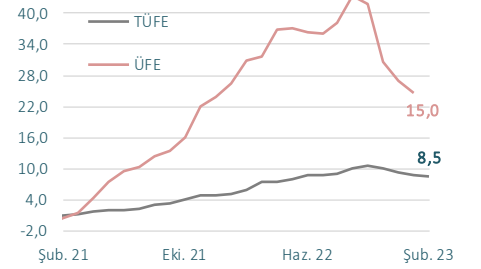
Çin'de ekonomik toparlanma beklentisi arttı.

Çin'de açıklanan Şubat ayı Caixin imalat ve hizmetler PMI verileri sırasıyla 51,6 ve 55 değerlerini alarak Covid-19 kısıtlamalarının kaldırıldığı ülkede ekonomik toparlanmanın beklenenden daha hızlı olabileceği yönündeki beklentileri arttırdı. Hafta sonu gerçekleştirilen Çin Ulusal Halk Kongresi'ne sunulan bütçe taslağında ise ülke ekonomisinin 2023 yılı için büyüme hedefi %5 olarak belirlendi. Dünyanın en büyük petrol ithalatçısı olan ülkedeki toparlanma eğilimi Euro Alanı'nda ve ABD'de yaşanan ekonomik sıkışmaya rağmen emtia talebinin canlı kalacağı şeklinde yorumlandı.

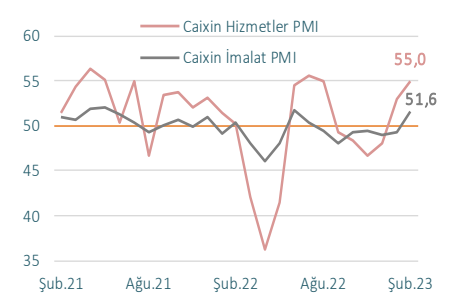
ABD ISM İmalat Endeksi ve İmalat PMI



Euro Alanı Yıllık Enflasyonu (%)



Çin Caixin İmalat ve Hizmetler PMI



Kaynak: Datastream

Türkiye ekonomisi 2022 yılında %5,6 büyüdü.

Türkiye ekonomisi zincirlenmiş hacim endeksine göre 2022 yılının dördüncü çeyreğinde bir önceki yılın aynı dönemine kıyasla %3,5; mevsim ve takvim etkilerinden arındırılmış verilere göre de üçüncü çeyreğe kıyasla %0,9 oranında büyüdü. Böylece Türkiye ekonomisi 2022 yılında %5,6 büyüyerek beklentilerin üzerinde bir performans sergiledi. Yılın son çeyreğinde özel tüketim harcamaları büyümeye 10,4 puan katkı sunarken, kamu harcamaları 1,2 puan, yatırım harcamaları 0,6 puan katkı verdi. Diğer taraftan, ihracattaki zayıflamanın yanı sıra ithalattaki hızlı yükselişe bağlı olarak net ihracat büyümeyi 3,1 puan sınırladı. Üretim yöntemine göre bakıldığında hizmetler sektörünün büyümeye 3,9 puan ile en yüksek katkısı verdiği, yılın son çeyreğinde zayıf seyreden sanayi üretiminin ise bu dönemde büyümeyi 0,6 puan aşağı çektiği görüldü. 2022 yılı için cari fiyatlarla GSYH 15 trilyon TL seviyesini aşarken USD bazında bu rakam 905,5 milyar USD düzeyinde gerçekleşti. Kişi başına düşen milli gelir de 2022 yılında 10.655 USD oldu ([Ekonomik Büyüme Raporumuz](#)).

Şubat'ta yıllık enflasyon göstergeleri baz etkisiyle gerilemeye devam etti

Şubat ayında TÜFE aylık ve yıllık bazda sırasıyla %3,15 ve %55,18 artış kaydetti. Bu ayda sebze ile hayvansal gıda fiyatlarındaki hızlı yükselişlerin etkisiyle fiyatların aylık bazda %7,36 yükseldiği gıda ve alkolsüz içecekler grubu enflasyonunu en fazla arttıran grup oldu. Ana harcama gruplarından, giyim ve ayakkabı grubunda ise mevsimsel faktörlerin katkısıyla fiyatların Şubat'ta aylık bazda %1,76 gerilediği görüldü.

Aynı dönemde Yi-ÜFE Ocak ayına kıyasla %1,56, geçtiğimiz yılın Şubat ayına kıyasla %76,61 yükseliş kaydetti. Baz etkisinin yanı sıra enerji maliyetlerinde küresel ölçekte yaşanan düşüş yıllık Yi-ÜFE enflasyonunun gerilemesinde önemli rol oynadı ([Enflasyon Gelişmeleri raporumuz](#)).

İmalat PMI depreme rağmen yatay seyretti.

Şubat ayına ilişkin imalat sanayi PMI verisi ise deprem felaketi nedeniyle tedarik zincirlerinde gelişen aksaklıklar ve üretimde yaşanan kayba rağmen Ocak ayına paralel seyrederek 50,1 düzeyinde gerçekleşti. Depremleri izleyen süreçte bazı firmaların operasyonlarını durdurmasıyla ana metal sanayii hariç 10 sektörün 9'unda üretimin düştüğü görüldü. Bu dönemde, tedarikçilerin teslimat sürelerinde son 10 ayın en hızlı artışı yaşanırken, ihracat siparişlerinde yavaşlamanın ivme kazandığı görüldü.

Şubat'ta dış ticaret açığı genişlemeye devam etti.

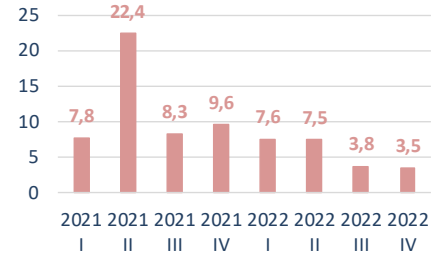
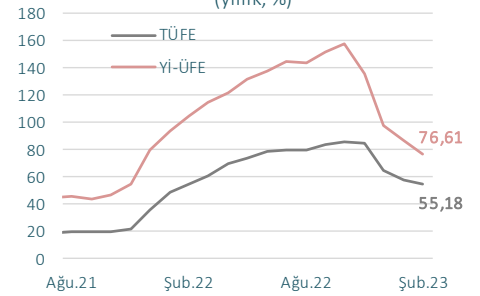
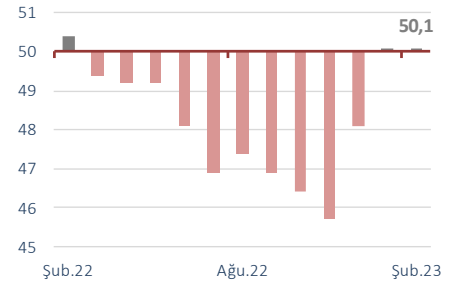
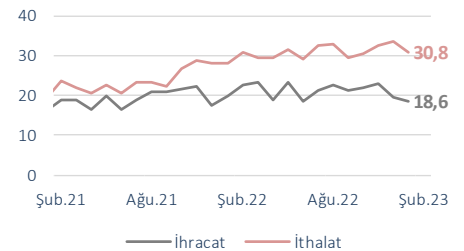
Ticaret Bakanlığı'nın açıkladığı geçici verilere göre Şubat ayında ihracat yıllık bazda %6,4 oranında azalarak 18,6 milyar USD düzeyinde gerçekleşirken, ithalat %10,6 oranında artarak 30,8 milyar USD seviyesine yükseldi. Böylece, Şubat'ta yıllık bazda %52,8 genişleyen dış ticaret açığı 12,2 milyar USD'ye çıktı. Bu dönemde ihracatın ithalatı karşılama oranı %71,4'ten %60,5'e indi.

Finansal piyasalar...

Geçen hafta, küresel piyasalarda risk iştahı zayıf seyretti. Altın fiyatları haftayı %2,4 artışla tamamlarken, petrol fiyatları da Çin'deki talep artışı beklentisi ile %3,2 yükseldi. Yurt içinde BIST-100 endeksi haftayı %3 yükselişle 5.212 seviyesinden tamamladı. 5 yıllık CDS primi ise 21 baz puan düşerek 552 seviyesine gerilerken, Türk lirasının ABD doları ve euro karşısındaki yatay seyri devam etti.

Bu haftanın gündemi...

Bu hafta ABD'de istihdam verisi, Euro Alanı'nda GSYH verileri açıklanacak. Yurt içinde işsizlik oranı ve sanayi üretim endeksi verileri öne çıkıyor. Ayrıca yaklaşan seçimler öncesinde siyasi gelişmeler yakından izlenecek.

Reel GSYH Büyümesi
(yıllık, %)**Enflasyon**
(yıllık, %)**Türkiye İmalat PMI****Dış Ticaret**
(milyar USD, aylık)

Veri Gündemi

		Dönemi	Piyasa Beklentisi	Önceki
6 Mart	ABD Fabrika Siparişleri, aylık	Ocak	-	%1,8
	Euro Alanı Perakende Satışlar, aylık	Ocak	%1,3	-%2,7
	Euro Alanı Sentix Güven Endeksi	Mart	-6,5	-8,0
7 Mart	TR Hazine Nakit Dengesi	Şubat	-	-54,3 mlyr TL
	Çin Dış Ticaret Dengesi	Şubat	80,9 mlyr USD	78 mlyr USD
8 Mart	ABD Dış Ticaret Dengesi	Ocak	68,8 mlyr USD	67,4 mlyr USD
	Euro Alanı GSYH Büyüme, revizyon, yıllık	2022 Ç4	-	%2,3
	Almanya Sanayi Üretimi, aylık	Ocak	%1,5	-%3,1
9 Mart	Çin TÜFE Enflasyonu, yıllık	Şubat	-	%2,1
	Çin ÜFE Enflasyonu, yıllık	Şubat	-	-%0,8
10 Mart	TR İşsizlik Oranı	Ocak	-	%10,3
	TR Sanayi Üretim Endeksi, yıllık	Ocak	-	-%0,2
	ABD Tarım Dışı İstihdamı	Şubat	200 bin	517 bin
	ABD İşsizlik Oranı	Şubat	%3,5	%3,4
	Almanya TÜFE Enflasyonu, nihai, yıllık	Şubat	%8,7	%8,7

İktisadi Arařtırmalar Bölümü

Alper Gürler
Bölüm Müdürü
alper.gurler@isbank.com.tr

Utkan İnam
Uzman Yardımcısı
utkan.inam@isbank.com.tr

H. Erhan Gül
Birim Müdürü
erhan.gul@isbank.com.tr

Oğulcan Delil
Uzman Yardımcısı
ogulcan.delil@isbank.com.tr

İlker Şahin
Uzman
ilker.sahin@isbank.com.tr



Bütün yayınlarımıza <https://ekonomi.isbank.com.tr> adresinden erişebilirsiniz.

YASAL UYARI

Bu rapor Bankamız uzmanları tarafından güvenilir olduğuna inanılan kamuya açık kaynaklardan elde edilen bilgiler kullanılmak suretiyle, sadece bilgilendirme amacıyla hazırlanmıştır ve hiçbir şekilde finansal enstrümanların alım veya satımı konusunda tavsiye veya finansal danışmanlık hizmeti sağlanması olarak yorumlanmamalıdır. Bu raporda yer verilen görüş ve değerlendirmeler, hiçbir şekilde Türkiye İş Bankası A.Ş.'nin kurumsal yaklaşımını yansıtmamakta olup, raporu kaleme alan uzmanların kişisel görüş ve değerlendirmeleridir. Türkiye İş Bankası A.Ş. bu raporda yer alan bilgi, görüş ve değerlendirmelerin doğru, değişmez ve eksiksiz olması konusunda herhangi bir şekilde garanti vermemektedir. Türkiye İş Bankası A.Ş. bu raporda yer alan bilgilerde herhangi bir bildirimde bulunmaksızın değişiklik yapma hakkına sahiptir. Bu rapor ve içindeki bilgilerin kullanılması nedeniyle doğrudan veya dolaylı olarak oluşacak zararlardan Türkiye İş Bankası A.Ş. hiçbir şekilde sorumluluk kabul etmemektedir.

İşbu rapor üzerinde Bankamızın telif hakkı olup, Bankamızın yazılı izni alınmaksızın herhangi bir kişi tarafından, herhangi bir amaçla, kısmen veya tamamen çoğaltılamaz, dağıtılamaz veya yayımlanamaz. Tüm haklarımız saklıdır.