

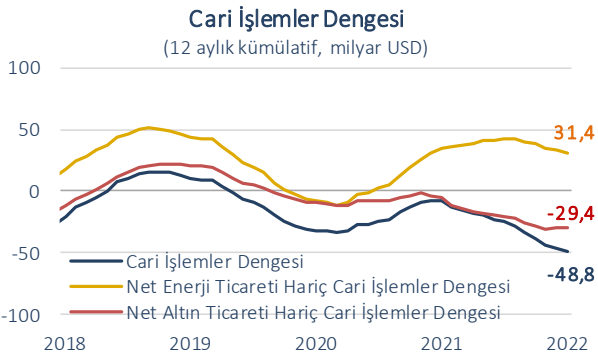


### Dış ticaret açığı Aralık'ta yıllık bazda %42 yükseldi.

TÜİK verilerine göre Aralık ayında ihracat yıllık bazda %3 yükselerek 22,9 milyar USD, ithalat %12,2 artarak 32,6 milyar USD oldu. Böylece, dış ticaret açığı yıllık bazda %42 genişleyerek 9,7 milyar USD seviyesinde gerçekleşti. 2022 yılı genelinde ihracat ve ithalat sırasıyla %12,9 ve %34 genişlerken, dış ticaret açığı %137 artışla 109,5 milyar USD düzeyine ulaştı. 2021 yılında %83 düzeyinde bulunan ihracatın ithalatı karşılama oranı 2022 yılında %69,9'a geriledi.

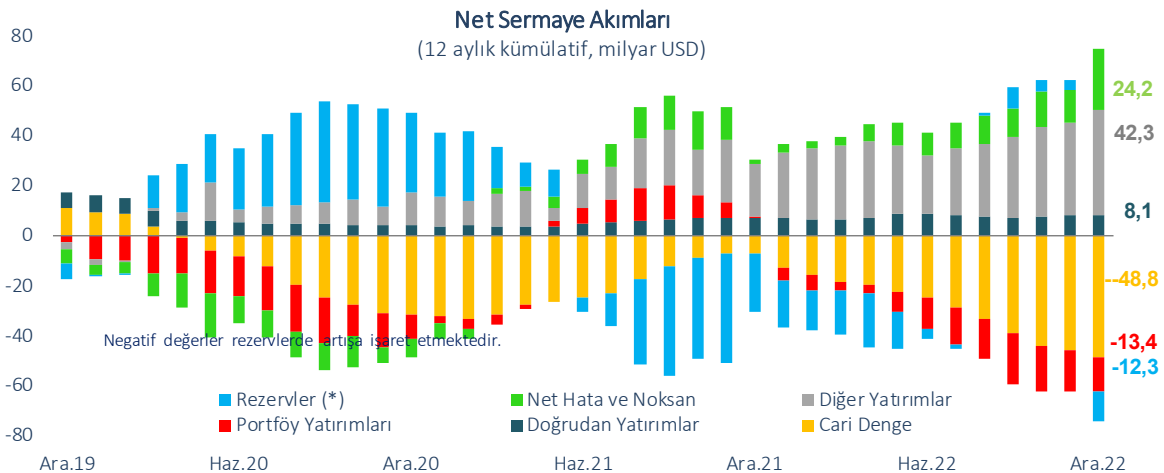
### Ödemeler dengesi verileri revize edildi.

TCMB, ödemeler dengesi istatistiklerinde 2018 yılından itibaren birincil gelir dengesi, doğrudan yatırımlar ve diğer yatırımlar kalemleri başta olmak üzere çeşitli revizyonlar gerçekleştirildiğini açıkladı. Bu kapsamda, net hata ve noksan kalemi 2018-2021 yıllarında toplam 585 milyon USD, 2022 yılının Ocak-Kasım döneminde de 1,4 milyar USD yukarı yönlü revize edildi.



### Cari açık 2022 yılında 48,8 milyar USD oldu.

Cari işlemler açığı Aralık ayında yıllık bazda %86,2 artarak 5,9 milyar USD ile piyasa beklentilerinin üzerinde ve son 11 ayın en yüksek düzeyinde gerçekleşti. Söz konusu genişlemede ödemeler dengesi tanımlı dış ticaret açığının %60,3 genişleyerek 8,1 milyar USD'ye ulaşması belirleyici olurken, net hizmet gelirleri 2,5 milyar USD ile Nisan 2022'den bu yana en düşük seviyesine geriledi.



Kaynak: TCMB, TÜİK, Datastream

2022 yılında cari açık yıllık bazda yaklaşık 7 katına yükselerek 48,8 milyar USD oldu. Bu dönemde, net enerji ithalatı yaklaşık iki katına çıkarak 80,2 milyar USD düzeyinde gerçekleşirken, taşımacılık ve seyahat faaliyetlerindeki toparlanmanın etkisiyle olumlu bir performans sergileyen net hizmet gelirlerindeki 21,5 milyar USD'lik yükseliş cari açığı genişlemeyi sınırlandırdı.

### Doğrudan yatırımlarda ılımlı seyir sürdü.

Doğrudan yatırımlar kaleminde Aralık ayında net 374 milyon USD'lik giriş kaydedildi. Bu dönemde net gayrimenkul yatırımları 605 milyon USD ile son 6 ayın en yüksek düzeyinde gerçekleşti. 2022 yılında net doğrudan yatırımlar yıllık bazda %17,1 artışla toplam 8,1 milyar USD oldu. Bu dönemde yurt dışı yerleşiklerin Türkiye'de yaptıkları doğrudan sermaye yatırımları yıllık bazda %14,2 azalışla 5,9 milyar USD düzeyine geriledi. Sektörler bazında incelediğinde, en yüksek doğrudan sermaye yatırımının 1,8 milyar USD ile finans ve sigorta faaliyetleri sektörüne yapıldığı, bu sektörü 1,6 milyar USD ile toptan ve perakende ticaret sektörünün takip ettiği görüldü.

### Portföy yatırımlarında net sermaye girişi devam etti.

Portföy yatırımları kaleminde Kasım ayındaki girişin ardından Aralık ayında da 828 milyon USD giriş kaydedildi. Bu dönemde, Genel Hükümet yurt dışında 2 milyar USD tutarında tahvil ihracı gerçekleştirirken, bankaların 694 milyon USD net geri ödeme yaptığı görüldü. Aralık ayında yurt dışı yerleşikler hisse senedi piyasasında 580 milyon USD net satış, DİBS piyasasında ise 16 milyon USD net alış yaptı. Böylece, hisse senedi ve DİBS piyasalarında sırasıyla 4 milyar USD ve 2,2 milyar USD net satışın gerçekleştiği 2022 yılında portföy yatırımları kaleminde net 13,4 milyar USD'lik sermaye çıkışı gerçekleşti.

### Diğer yatırımlarda 6,7 milyar USD net sermaye girişi...

Diğer yatırımlar kaleminde 2022 yılı genelinde gözlenen olumlu seyir Aralık ayında da devam etti. Bu dönemde, net sermaye girişi yıllık bazda 5 katına yükselerek 6,7 milyar USD düzeyinde gerçekleşti. Yurt içi bankaların yurt dışı muhabirlerindeki efektif ve mevduat varlıkları 4,1 milyar USD,

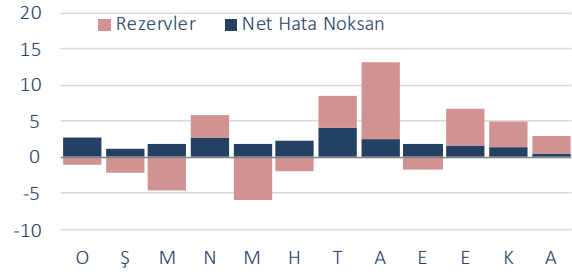
yurt dışı bankaların yurt içindeki mevduatında da 320 milyon USD'lik azalış gözlemlendi. Aralık ayında bankacılık sektörü yurt dışından sağlanan kredilerde 3 milyar USD geri ödeme yaparken, diğer sektörler 3,4 milyar USD net kullanım gerçekleştirdi. Böylece, 2022 yılında diğer yatırımlar kaynaklı net sermaye girişleri, yıllık bazda yaklaşık iki katına yükselerek 42,3 milyar USD oldu. Bu dönemde, uzun vadeli borç çevirme oranı bankacılık sektöründe %75, diğer sektörlerde %163 düzeyinde gerçekleşti.

#### Rezerv varlıklar 2,4 milyar USD arttı.

Aralık ayında 2,4 milyar USD artan resmi rezervlerdeki yükseliş 2022 yılı genelinde 12,3 milyar USD oldu. Net hata ve noksan kaleminde Aralık'ta 428 milyon USD, 2022 yılı genelinde 24,2 milyar USD tutarında sermaye girişi kaydedildi.

#### Rezervler ve Net Hata Noksan

(aylık, milyar USD)



#### Beklentiler...

Ocak ayında küresel enerji fiyatlarında gözlenen aşağı yönlü seyre rağmen öncü verilere göre dış ticaret açığı yüksek enerji ve altın ithalatı paralelinde 14,4 milyar USD ile yüksek seyrini sürdürdü. Öncü dış ticaret verileri, cari açık üzerindeki baskının Ocak ayında da devam ettiğini gösterdi.

#### Ödemeler Dengesi

	Aralık		Ocak - Aralık		%
	2022	2021	2022	Değişim	
<b>Cari İşlemler Dengesi</b>	<b>-5.910</b>	<b>-7.232</b>	<b>-48.769</b>	<b>574,4</b>	
Dış Ticaret Dengesi	-8.089	-29.313	-89.719	206,1	
Hizmetler Dengesi	2.498	31.812	49.804	56,6	
Seyahat (net)	1.468	24.984	37.123	48,6	
Birincil Gelir Dengesi	-533	-10.679	-8.497	-20,4	
İkincil Gelir Dengesi	214	948	-357	-	
<b>Sermaye Hesabı</b>	<b>-7</b>	<b>-64</b>	<b>-35</b>	<b>-45,3</b>	
<b>Finans Hesabı</b>	<b>-5.489</b>	<b>-5.652</b>	<b>-24.604</b>	<b>335,3</b>	
Doğrudan Yatırımlar (net)	-374	-6.874	-8.052	17,1	
Portföy Yatırımları (net)	-828	-751	13.425	-	
Net Varlık Edinimi	-102	2.260	4.495	98,9	
Net Yükümlülük Oluşumu	726	3.011	-8.930	-	
Hisse Senetleri	-580	-1.434	-4.038	181,6	
Borç Senetleri	1.306	4.445	-4.892	-	
Diğer Yatırımlar (net)	-6.721	-21.357	-42.288	98,0	
Efektif ve Mevduatlar	-5.394	-9.436	-33.092	250,7	
Net Varlık Edinimi	-4.174	5.231	-5.014	-	
Net Yükümlülük Oluşumu	1.220	14.667	28.078	91,4	
Merkez Bankası	-5	4.748	7.317	54,1	
Bankalar	1.225	9.919	20.761	109,3	
Yurt Dışı Bankalar	-351	7.817	7.629	-2,4	
Yabancı Para	31	1.489	4.123	176,9	
Türk Lirası	1.545	613	9.009	1.369,7	
Yurt Dışı Kişiler	-320	9.306	11.752	26,3	
Krediler	-736	-238	-3.799	1.496,2	
Net Varlık Edinimi	-542	2.261	-288	-	
Net Yükümlülük Oluşumu	194	2.499	3.511	40,5	
Bankacılık Sektörü	-250	-3.734	-5.567	49,1	
Bankacılık Dışı Sektörler	-301	6.470	8.104	25,3	
Ticari Krediler	-587	-5.337	-5.344	0,1	
Diğer Varlıklar ve Yükümlülükler	-4	-8	-53	562,5	
Rezerv Varlıklar (net)	2.434	23.330	12.311	-47,2	
<b>Net Hata ve Noksan</b>	<b>428</b>	<b>1.644</b>	<b>24.200</b>	<b>1.372,0</b>	

## İktisadi Arařtırmalar Bölümü

Alper Gürler  
Bölüm Müdürü  
alper.gurler@isbank.com.tr

Dilek Sarsın Kaya  
Müdür Yardımcısı  
dilek.kaya@isbank.com.tr

H. Erhan Gül  
Birim Müdürü  
erhan.gul@isbank.com.tr

Ahmet Berat Ocak  
Uzman Yardımcısı  
berat.ocak@isbank.com.tr

Bütün yayınlarımıza <https://ekonomi.isbank.com.tr> adresinden erişebilirsiniz.

### **YASAL UYARI**

Bu rapor Bankamız uzmanları tarafından güvenilir olduğuna inanılan kamuya açık kaynaklardan elde edilen bilgiler kullanılmak suretiyle, sadece bilgilendirme amacıyla hazırlanmıştır ve hiçbir şekilde finansal enstrümanların alım veya satımı konusunda tavsiye veya finansal danışmanlık hizmeti sağlanması olarak yorumlanmamalıdır. Bu raporda yer verilen görüş ve değerlendirmeler, hiçbir şekilde Türkiye İş Bankası A.Ş.'nin kurumsal yaklaşımını yansıtmamakta olup, raporu kaleme alan uzmanların kişisel görüş ve değerlendirmeleridir. Türkiye İş Bankası A.Ş. bu raporda yer alan bilgi, görüş ve değerlendirmelerin doğru, değişmez ve eksiksiz olması konusunda herhangi bir şekilde garanti vermemektedir. Türkiye İş Bankası A.Ş. bu raporda yer alan bilgilerde herhangi bir bildirimde bulunmaksızın değişiklik yapma hakkına sahiptir. Bu rapor ve içindeki bilgilerin kullanılması nedeniyle doğrudan veya dolaylı olarak oluşacak zararlardan Türkiye İş Bankası A.Ş. hiçbir şekilde sorumluluk kabul etmemektedir.

İşbu rapor üzerinde Bankamızın telif hakkı olup, Bankamızın yazılı izni alınmaksızın herhangi bir kişi tarafından, herhangi bir amaçla, kısmen veya tamamen çoğaltılamaz, dağıtılamaz veya yayımlanamaz. Tüm haklarımız saklıdır.